

Outil de configuration
DSM InSite[®]
Guide de l'utilisateur

© METTLER TOLEDO 2010

Toute reproduction et tout transfert du présent manuel sous quelque forme que ce soit et de quelque manière que ce soit, électronique ou mécanique, y compris la photocopie et l'enregistrement, pour quelque raison que ce soit, sont strictement interdits sans le consentement écrit exprès préalable de METTLER TOLEDO.

Droits limités par le gouvernement américain : cette documentation est fournie avec des droits limités.

Copyright 2010 METTLER TOLEDO. La présente documentation contient des informations exclusives à METTLER TOLEDO. Elle ne peut être recopiée ni intégralement ni partiellement sans le consentement exprès préalable écrit de METTLER TOLEDO.

METTLER TOLEDO se réserve le droit d'apporter des changements au produit ou au manuel sans préavis.

COPYRIGHT

METTLER TOLEDO® et InSite® sont des marques déposées de Mettler-Toledo, Inc. Toutes les autres marques et noms de produit sont des marques de commerce ou des marques déposées de leurs sociétés respectives.

METTLER TOLEDO SE RÉSERVE LE DROIT D'APPORTER DES AMÉLIORATIONS OU DES MODIFICATIONS SANS PRÉAVIS.

Introduction

Cette publication est fournie comme guide pour les personnes qui ont suivi la formation technique à la maintenance des produits logiciels et terminaux de METTLER TOLEDO

Pour de plus amples informations, recherchez sur le site de METTLER TOLEDO www.mt.com ou le représentant agréé METTLER TOLEDO le plus proche.

Ce document décrit correctement l'exploitation et la fonctionnalité des versions du logiciel InSite® de la manière suivante :

Revision	Date
5.00	Novembre, 2009
5.01	Janvier, 2010

COMMENTAIRES DE LA CLIENTÈLE

Nous attachons beaucoup d'importance à vos commentaires ! Si vous avez un problème avec le produit ou la documentation ou que vous aimeriez soumettre une suggestion qui pourrait nous permettre de mieux vous servir, remplissez le formulaire et envoyez-le nous. Vous pouvez également envoyer vos commentaires via e-mail à : quality_feedback.mtwt@mt.com. Si vous résidez aux États-Unis, vous pouvez renvoyer ce formulaire préimprimé à l'adresse indiquée au dos ou l'envoyer par télécopie au +1 (614) 438-4355. Si vous résidez hors des États-Unis, veuillez apposer les timbres requis pour l'envoi.

Votre nom :		Date :
Nom de l'organisation :		Numéro de commande METTLER TOLEDO :
Adresse :		Pièce/Nom du produit :
		Pièce/Numéro du modèle :
		Numéro de série :
		Nom de la société pour l'installation :
Numéro téléphone : ()	Numéro fax : ()	Nom du contact :
Adresse e-mail :		Numéro téléphone :

Cochez la case appropriée pour indiquer votre niveau de satisfaction avec le produit et dans quelle mesure il était adapté à l'emploi prévu.

<input type="checkbox"/>	Satisfait et dépasse mes besoins
<input type="checkbox"/>	Satisfait tous mes besoins
<input type="checkbox"/>	Satisfait la plupart de mes besoins
<input type="checkbox"/>	Satisfait certains de mes besoins
<input type="checkbox"/>	Ne satisfait pas mes besoins

Commentaires/Questions :

L'ESPACE CI-DESSOUS EST RÉSERVÉ À METTLER TOLEDO – PRIÈRE DE NE PAS ÉCRIRE

<input type="checkbox"/> Vente au détail	<input type="checkbox"/> Industrie légère	<input type="checkbox"/> Industrie lourde	<input type="checkbox"/> Custom (Personnalisé)
--	---	---	--

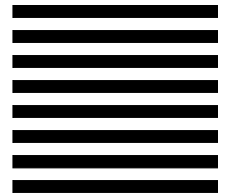
RÉPONSE : Indiquez l'analyse de la cause fondamentale et la mesure corrective adoptée.

PLIEZ CETTE PARTIE EN PREMIER



NO POSTAGE
NECESSARY
IF MAILED IN THE
UNITED STATES

BUSINESS REPLY MAIL
FIRST CLASS PERMIT NO. 414 COLUMBUS, OH



POSTAGE WILL BE PAID BY ADDRESSEE

Mettler-Toledo, Inc.
Quality Manager - MTWT
P.O. Box 1705
Columbus, OH 43216
USA

Prière d'utiliser un ruban adhésif

MISES EN GARDE

- LIRE ce guide AVANT de faire fonctionner ou de réparer l'équipement et RESPECTER soigneusement toutes les instructions.
- CONSERVER ce manuel à titre de référence ultérieure.

	<p data-bbox="841 380 1247 428"> AVERTISSEMENT!</p> <p data-bbox="662 457 1386 575">APPLIQUEZ TOUS LES AVERTISSEMENTS ET PRECAUTIONS DOCUMENTES DANS LES MANUELS POUR LES EQUIPEMENTS CONNECTES AVANT DE REALISER UNE MAINTENANCE. TOUTE INOBSERVATION POURRAIT PROVOQUER, DES BLESSURES ET/OU DES DOMMAGES MATERIELS.</p>
---	---

Table des Matières

Chapitre 1.0 Installation	1-1
Configuration requise	1-1
O/S requirements.....	1-1
Spécifications matérielles	1-1
Configuration logiciel requise.....	1-1
Procédure d'installation.....	1-2
Procédure du script d'installation InSite	1-3
Après que l'installation est terminée.....	1-7
Information sur l'assistance	1-7
Chapitre 2.0 Outil de configuration InSite	2-1
Aperçu général de InSite.....	2-1
Appareils pris en charge.....	2-2
Démarrage du logiciel.....	2-3
Aperçu général de la disposition de l'écran	2-3
Onglets de barre d'outils	2-4
Cadre selection d'un produit	2-4
Cadre arborescence.....	2-5
Cadre de configuration.....	2-6
Ligne du système	2-7
Chapitre 3.0 Authentification InSite DSM	3-1
Aperçu général de DSM.....	3-1
DSM caractéristiques	3-1
Accès à DSM de InSite	3-1
Stockage des fichiers DSM InSite	3-6
Récupération des fichiers DSM InSite	3-7
Chapitre 4.0 Enregistrement/Chargement InSite	4-1
Enregistrement d'un fichier de terminal	4-1
Procédure d'enregistrement	4-1
Utilisation des fichiers enregistrés.....	4-4
Chargement du fichier du terminal	4-5
Procédure de chargement.....	4-5
Chapitre 5.0 Mode déconnecté de InSite	5-1
Fonctionnalité pendant la déconnexion	5-1
Fonctionnalités uniques du mode Déconnecté	5-2
Utilisation du mode Déconnecté	5-3
Chapitre 6.0 Réglages de la connexion InSite	6-1
Paramètres.....	6-1

Changement des paramètres	6-1
Types de connexion du terminal.....	6-3
Chapitre 7.0 Mode connecté InSite.....	7-1
Fonctionnalité connecté.....	7-1
Examen de la Configuration à partir d'un terminal	7-3
Examen/Modification de la configuration.....	7-3
Enregistrement de la configuration du terminal (fichier InSite).....	7-4
Écriture de la configuration du terminal	7-4
Opérations spéciales	7-4
Éditeur de modèle	7-5
Touches programmables.....	7-6
Mises à niveau du micrologiciel.....	7-7
MT Service Security.....	7-9
Rapports de configuration	7-10
Utilisation du Mode connecté	7-11
Chapitre 8.0 Éditeur de modèle InSite.....	8-1
Démarrage de l'Éditeur de modèle	8-2
Ajout d'un texte à un modèle.....	8-5
Types d'objets texte	8-5
Chaîne de caractères	8-6
Chaîne de répétition.....	8-7
Caractères spéciaux	8-8
Ajout de données partagées à un modèle	8-9
Utilisation de Mes données	8-10
Chapitre 9.0 MT Service Security de InSite	9-1
Utilisation de MT Service Security.....	9-1
Annexe A Connexion du terminal InSite	A-1
IND131 / IND331	A-1
Configuration et Enregistrement/Chargement.....	A-1
Mise en mémoire du nouveau logiciel.....	A-1
IND560	A-2
Configuration et Enregistrement/Chargement.....	A-2
Mise en mémoire du nouveau logiciel.....	A-3
IND560x.....	A-3
Configuration et Enregistrement/Chargement.....	A-3
Mise en mémoire du nouveau logiciel.....	A-4
IND780	A-4
Configuration, Enregistrement/Chargement et mise en mémoire du nouveau logiciel.....	A-4

Annexe B	Versions InSite	B-1
	Sortie de l'historique	B-1
	Version 5.01	B-1
	Version 5.00	B-1

Chapitre 1.0

Installation

Ce chapitre porte sur :

- Configuration requise
- Procédure d'installation

Ce chapitre contient des informations générales sur les impératifs du système ainsi que sur la procédure d'installation et ses options.

Configuration requise

Cette section contient des détails sur la configuration requise et sur les recommandations, notamment les détails sur le matériel et les logiciels nécessaires au bon fonctionnement de InSite®.

O/S requirements

InSite fonctionne sur l'un des systèmes d'exploitation Windows suivants :

- Microsoft® Windows® 2000 Service Pack (SP) 2 ou ultérieur, ou Windows XP Professional, Windows Vista

Spécifications matérielles

La configuration matérielle correspondra à celle du système d'exploitation retenu. De plus, InSite nécessite :

- Environ 57 Mo d'espace libre (sans inclure .NET)
- Suffisamment d'espace pour la configuration du stockage des fichiers
- Accès réseau/Internet

Configuration logiciel requise

Microsoft® .Net Framework Version 2.0 (ou 3.5, qui contient 2.0)

Procédure d'installation

Il existe deux méthodes d'installation de l'application logicielle InSite .

Lors de l'utilisation du CD, vous verrez quelque chose comme cela, une fois que le CD aura été inséré dans le lecteur :

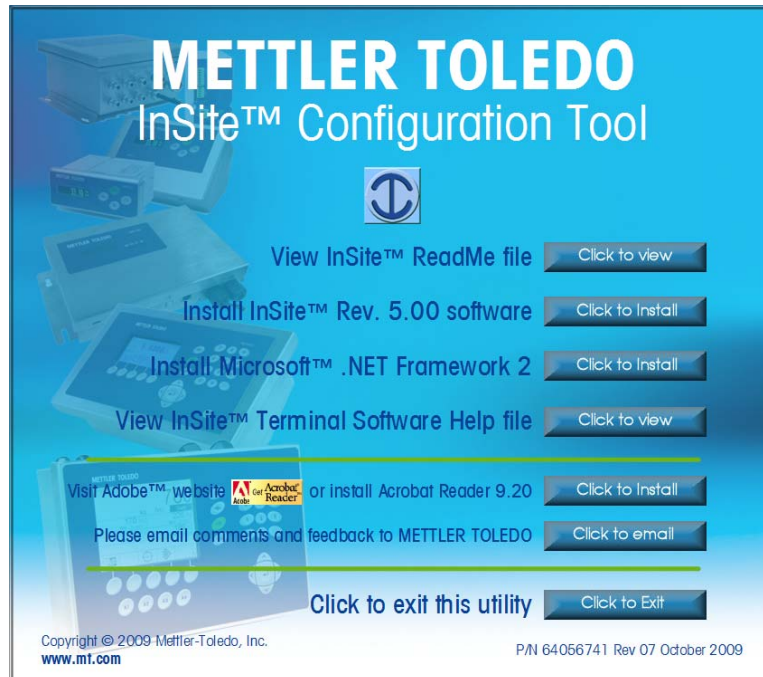
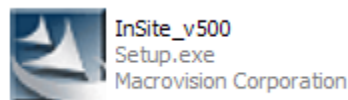


Figure 1-1: Installation à partir du CD-ROM

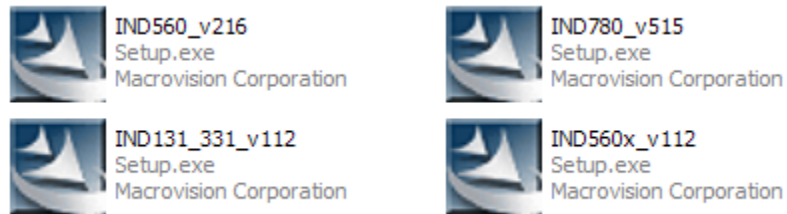
À partir de cette application, toutes les installations individuelles (.NET ou Adobe Reader) peuvent être lancées, les fichiers Aide ou Lisez-moi peuvent être lus et l'installation du logiciel InSite commencée. La procédure d'installation du logiciel InSite vérifiera l'installation de .NET et demandera quels sont les modules de produits à inclure. Cliquez sur le bouton « Cliquez pour installer » à côté de la description appropriée afin de commencer la procédure d'installation désirée. Une fois l'installation terminée, cliquez sur le bouton « Cliquez pour quitter » pour arrêter l'application d'installation.

La deuxième méthode est utilisée si des fichiers d'installations séparés ont été fournis au lieu d'un CD. Si le logiciel InSite n'est pas déjà installé, l'installateur principal doit être exécuté en premier lieu :



Ceci permettra d'installer le logiciel principal et tous les produits que vous avez sélectionnés pendant la procédure. Au moins un produit doit être sélectionné pour que le logiciel InSite puisse devenir opérationnel.

Une fois le logiciel InSite installé, tous les modules non installés du produit peuvent l'être séparément en cliquant sur leurs fichiers d'installation :



Procédure du script d'installation InSite

Quelle que soit la méthode d'installation, un script d'installation est lancé. Le script d'installation dirige le processus d'installation au moyen d'une série de fenêtres de dialogue, offrant plusieurs opportunités d'annuler le processus avant qu'il ne commence.

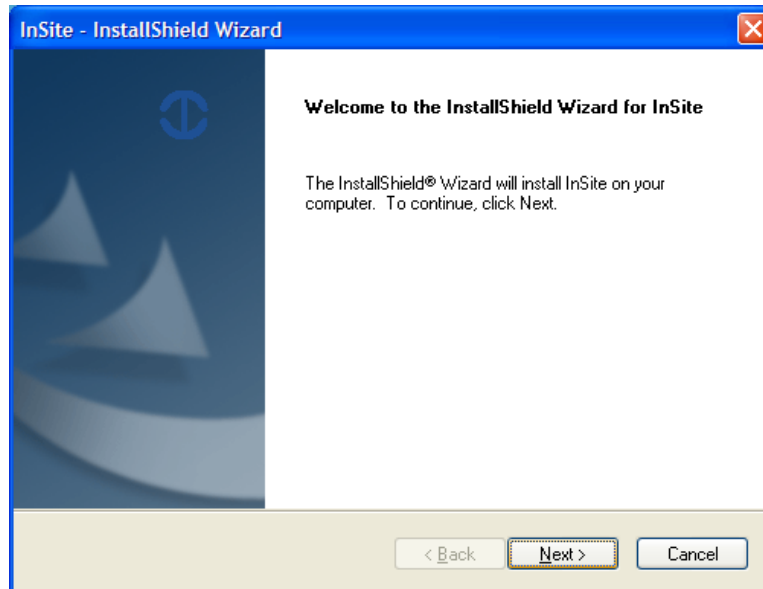


Figure 1-2: Écran de bienvenue

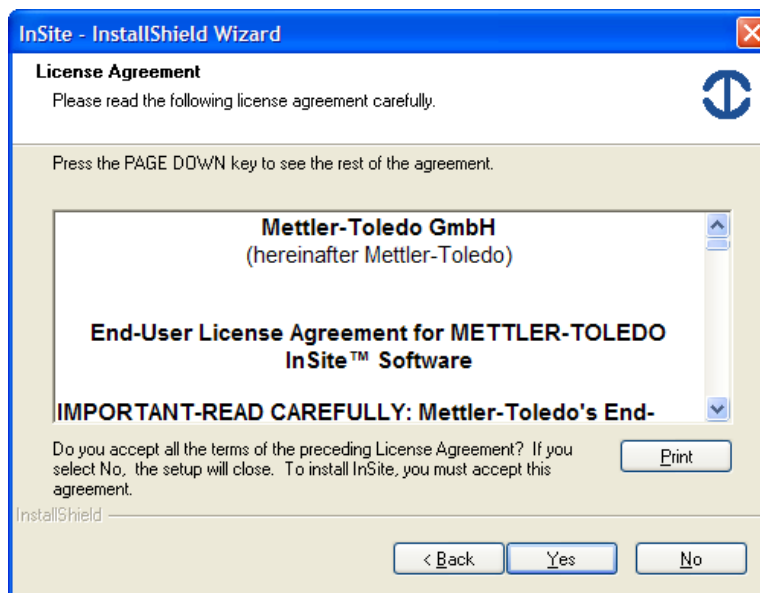


Figure 1-3: Écran d'acceptation de l'EULA

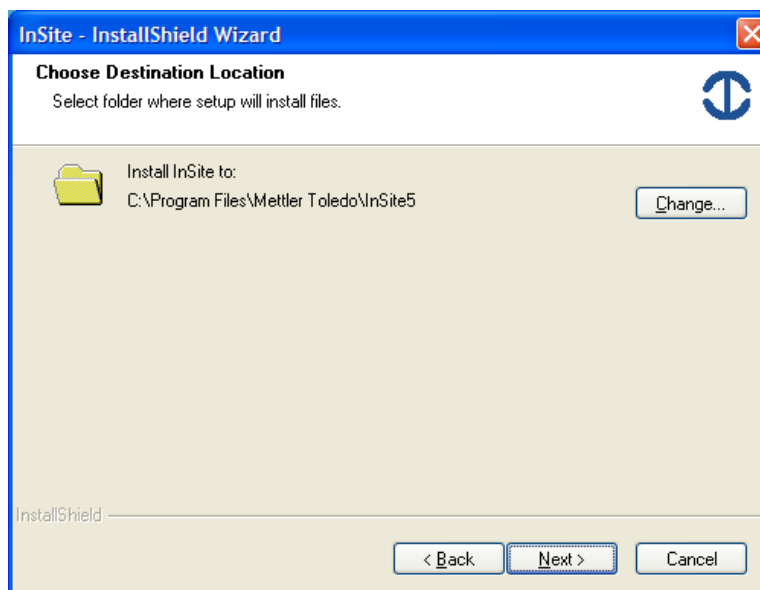


Figure 1-4: Option du chemin d'accès de l'emplacement d'installation

À partir de cet écran, sélectionnez les produits à inclure à l'installation. Au moins un produit doit être sélectionné.

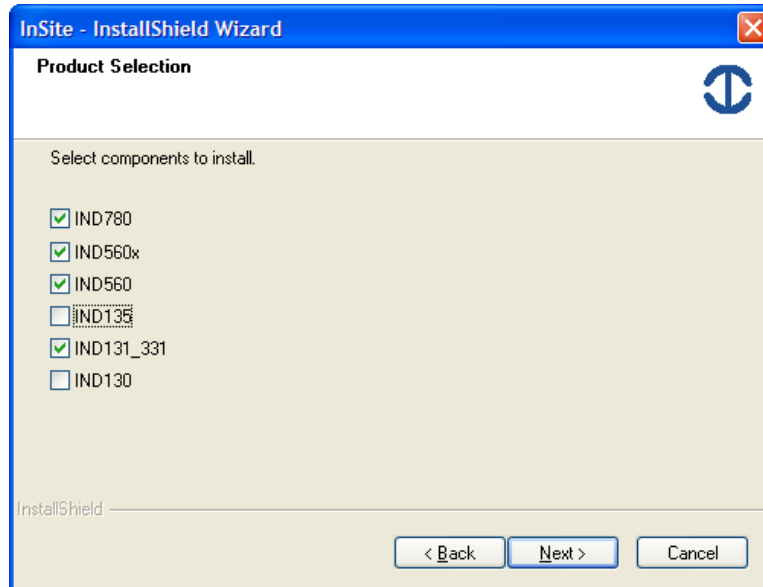


Figure 1-5: Option de sélection du module du produit

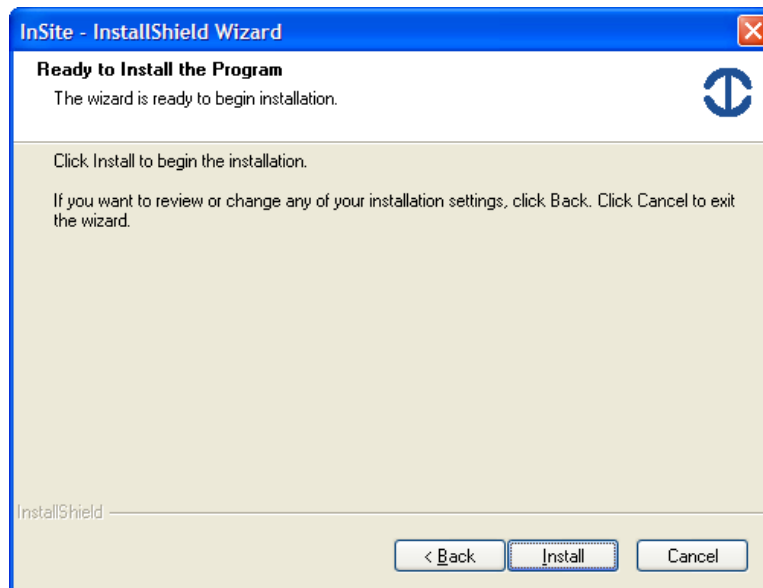


Figure 1-6: L'écran de confirmation finale avant l'installation est démarré

Une fois l'installation commencée, un écran d'avancement apparaît. Cet écran indiquera aussi les composants ou fichiers actuellement en cours d'installation.

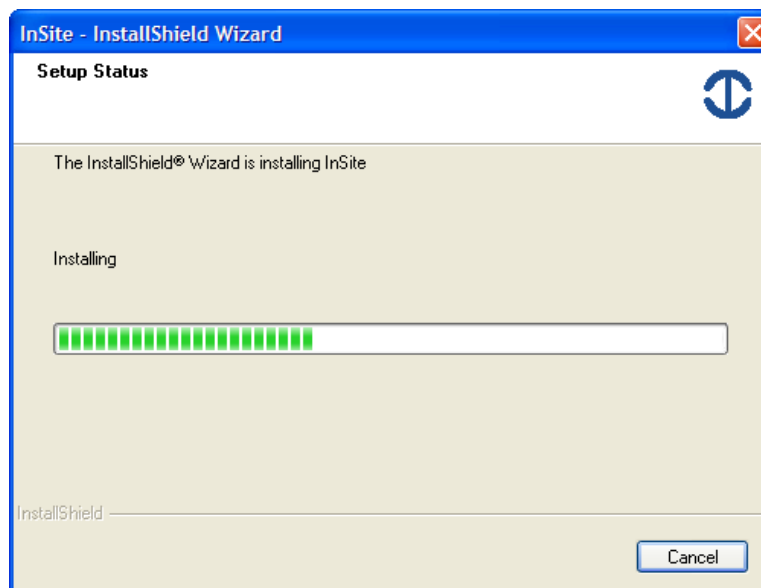


Figure 1-7: Écran d'avancement

Lorsque l'installation est terminée, cliquez sur Terminer pour clore le dialogue du script d'installation.

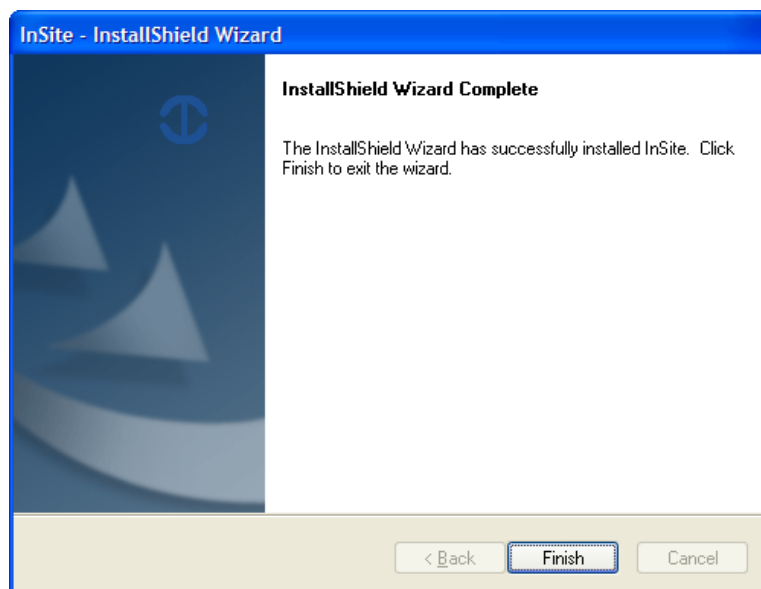


Figure 1-8: Écran « installation terminée »

Après que l'installation est terminée

Après que l'installation est terminée, InSite et les modules des produits sélectionnés doivent être installés sur le système. Leur accès est possible au moyen du menu **Démarrer | Fichiers programme | Mettler Toledo | InSite 5.00**. Une icône de raccourcis apparaît aussi sur le bureau pour un accès rapide.



Figure 1-9: Icône de raccourcis

Information sur l'assistance

Veillez contacter votre bureau local des services de Mettler-Toledo Inc. pour obtenir toute assistance.

Chapitre 2.0

Outil de configuration InSite

Ce chapitre porte sur:

- InSite – Objectif et fonctionnalités
- Liste des dispositifs d'assistance
- Détails du fonctionnement

L'application InSite est utilisée pour gérer les informations de configuration de produit d'un terminal industriel. Cet outil d'entretien est utilisé pour fournir la configuration des paramètres de réglage pour les IND130, IND131/331, IND135, IND560, IND560x et IND780 à partir d'un PC. Une seule occurrence de l'application peut être exécutée à la fois.

Aperçu général de InSite

L'outil de configuration InSite est une application pour PC qui peut être utilisée pour enregistrer les valeurs de divers paramètres de configuration dans le terminal et les restaurer ultérieurement, ou copier la configuration dans d'autres terminaux. Un écran typique de l'outil de configuration InSite est présenté à la Figure 2-1.

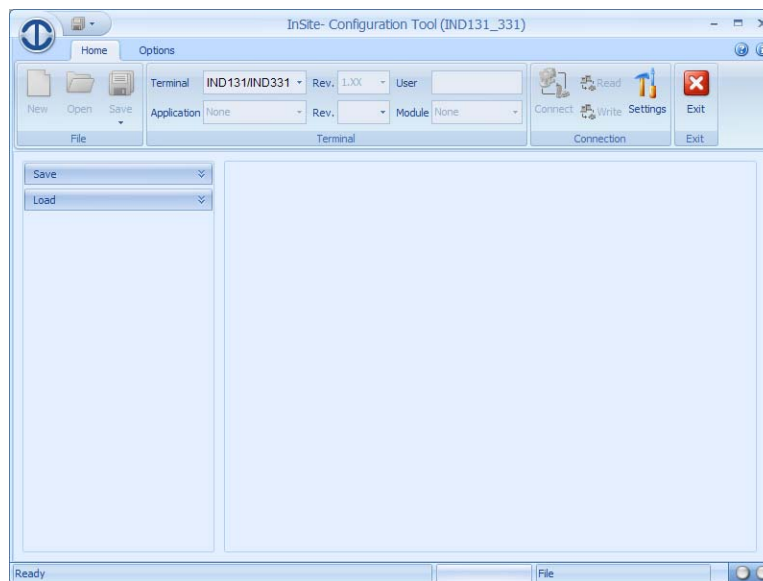


Figure 2-1 : Configuration Tool

De plus, une fois l'authentification réussie par le serveur DSM (Device Service Management), InSite peut être utilisé pour réaliser des opérations spéciales d'entretien qui ne sont pas prises en charge par la version non licenciée de l'outil.

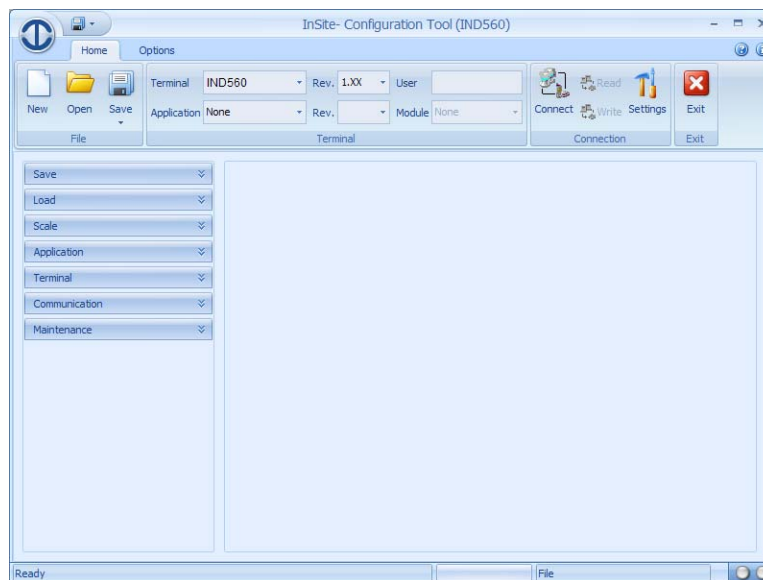


Figure 2-2 : Version authentifiée

L'outil de configuration de l'authentification est utilisé pour réaliser ce qui suit :

- Extraire la configuration en cours d'un terminal connecté et la sauvegarder localement en tant que fichier
- Charger une configuration enregistrée dans un terminal connecté
- Charger un nouveau microprogramme
- Créer une configuration hors ligne
- Se connecter à un terminal et changement de configuration
- Modifier des modèles avec un éditeur spécial
- Accéder à des services de diagnostics protégés

Appareils pris en charge

Les terminaux suivants sont pris en charge par la version actuelle de InSite :

Tableau 2-1 : Appareils pris en charge

Nom du modèle	Type de connexion
IND130	Serie
IND131/331	Serie
IND135	Serie, USB
IND560x	Serie, Ethernet
IND560, IND560Fill	Serie, Ethernet
IND780, IND780Drive	Ethernet

La connexion au terminal est restreinte par la configuration matérielle du terminal. Veuillez vous reporter à la documentation technique du périphérique spécifique pour des informations concernant son câblage et son utilisation.

Démarrage du logiciel

Le démarrage de l'application InSite est semblable au démarrage de toute autre application Windows. Veuillez sélectionner l'élément de menu **Démarrer | Programmes | Mettler Toledo | InSite5 | InSite** pour lancer l'application. Le raccourci du bureau peut aussi être utilisé pour le lancement de l'application.



Figure 2-3 : Raccourci du bureau

Aperçu général de la disposition de l'écran

La Figure 2-4 offre un aperçu général de la structure de InSite 5. Les différentes zones utilisées dans l'outil sont indiquées. gives an overview of layout of InSite5. The various areas used in the tool are indicated.

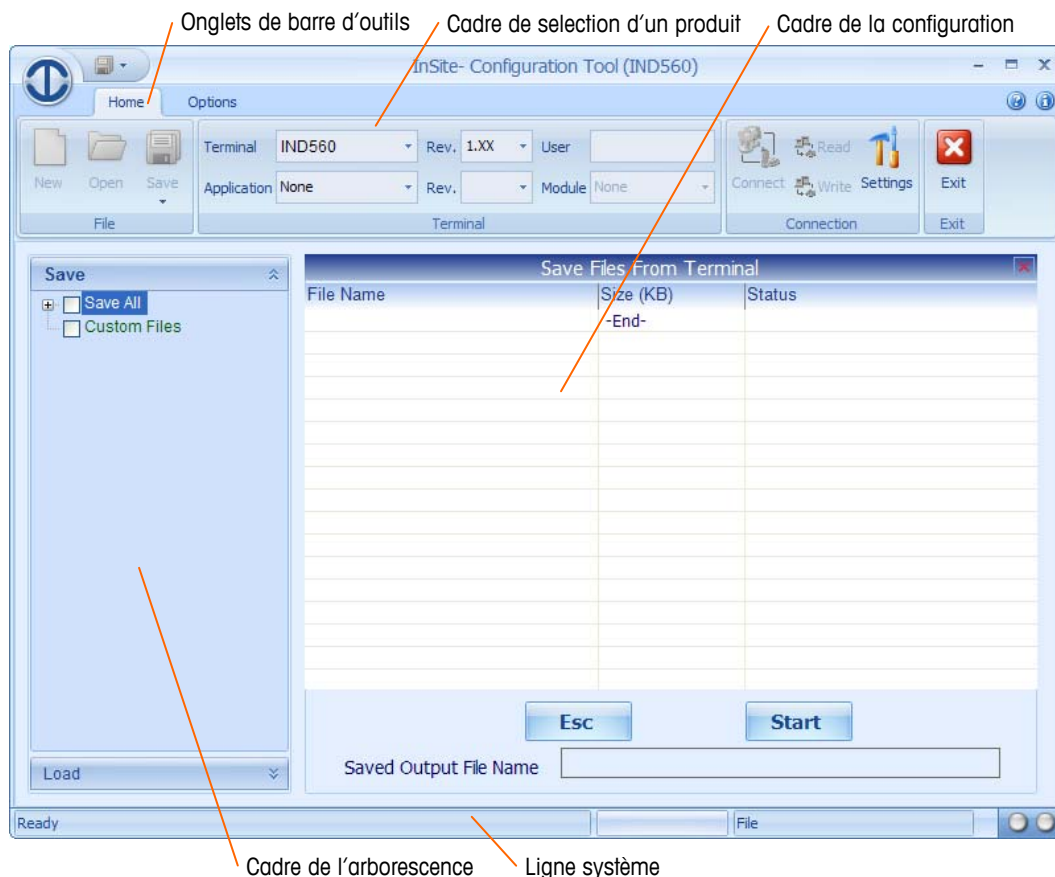


Figure 2-4 : Aperçu général de la disposition de l'écran

Les sections suivantes décrivent l'utilisation de chacune de ces zones.

Onglets de barre d'outils

Les onglets de la barre d'outils (Figure 2-3) permettent de sélectionner des cadres différents de boutons. L'onglet Accueil contient les cadres des boutons **Fichier**, **Terminal** et **Connexion**.

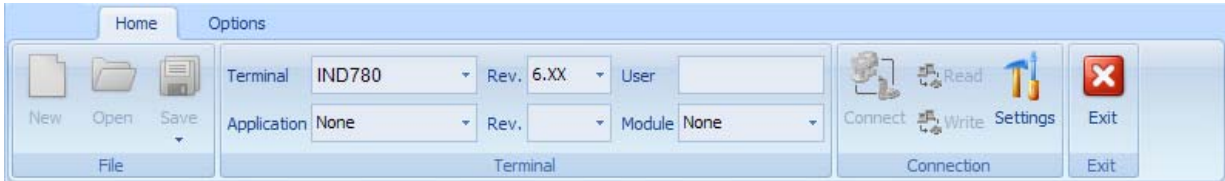


Figure 2-5 : Onglets de la barre – Accueil

L'onglet **Options** contient le cadre du bouton « Autres ». Ce cadre contient des boutons pour la mise à niveau du micrologiciel, l'accès à l'authentification DMS et d'autres caractéristiques spéciales. Le cadre Imprimer est utilisé pour configurer et imprimer le rapport de configuration.

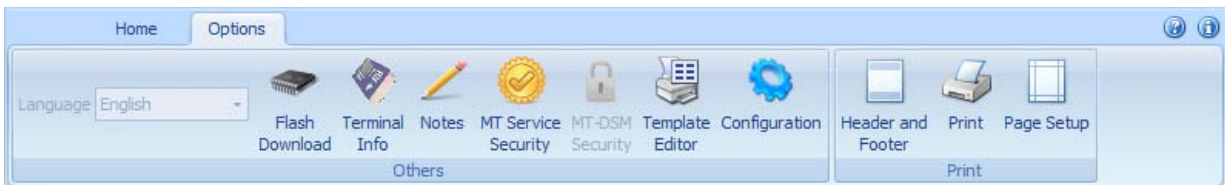


Figure 2-6 : Onglets de la barre – Options

Cadre selection d'un produit

Le cadre **Terminal** (Figure 2-7) comprend un menu déroulant de sélection du type de terminal. Le menu déroulant Application permet de sélectionner tous les programmes d'applications en option actuellement disponibles, installés sur le terminal. Le niveau d'accès de sécurité de l'utilisateur est affiché en se basant sur l'ouverture de session réalisée pendant la procédure de connexion. La sélection du produit connecté est impérative avant une procédure d'Enregistrement afin que InSite puisse déterminer la méthode de communication à utiliser.

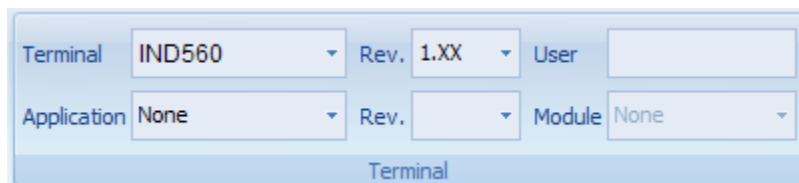


Figure 2-7 : Product selection frame

Cadre arborescence

Le cadre Arborescence (Figure 2-8) change son contenu en se fondant sur le produit sélectionné et sur les fonctionnalités disponibles. Au minimum, il présentera 2 éléments d'arborescence :

- Enregistrer
- Charger

Une fois l'outil authentifié, des éléments supplémentaires s'affichent en se fondant sur la sélection du produit. Généralement, ceux-ci comprennent :

- Balance
- Application
- Terminal
- Communications
- Maintenance

La sélection de chacun de ces éléments affiche les informations pertinentes dans l'arborescence et dans le cadre de configuration. Elles sont utilisées pour naviguer vers les écrans associés dans le cadre Configuration.



Figure 2-8 : Cadre arborescence

Cadre de configuration

Le cadre Configuration (Figure 2-9) affiche des informations relatives à la sélection dans le cadre d'arborescence et/ou à la fonction du bouton de la barre d'outils.

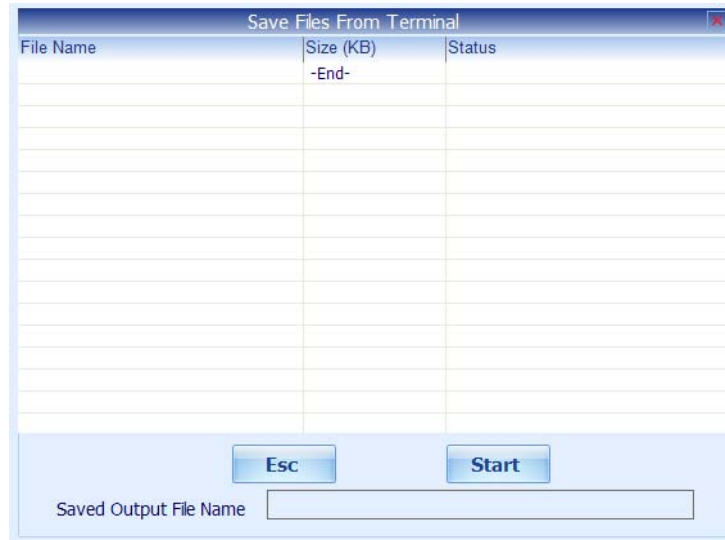


Figure 2-9 : Cadre de configuration

Le contenu du cadre Configuration varie en fonction des différentes opérations de InSite.

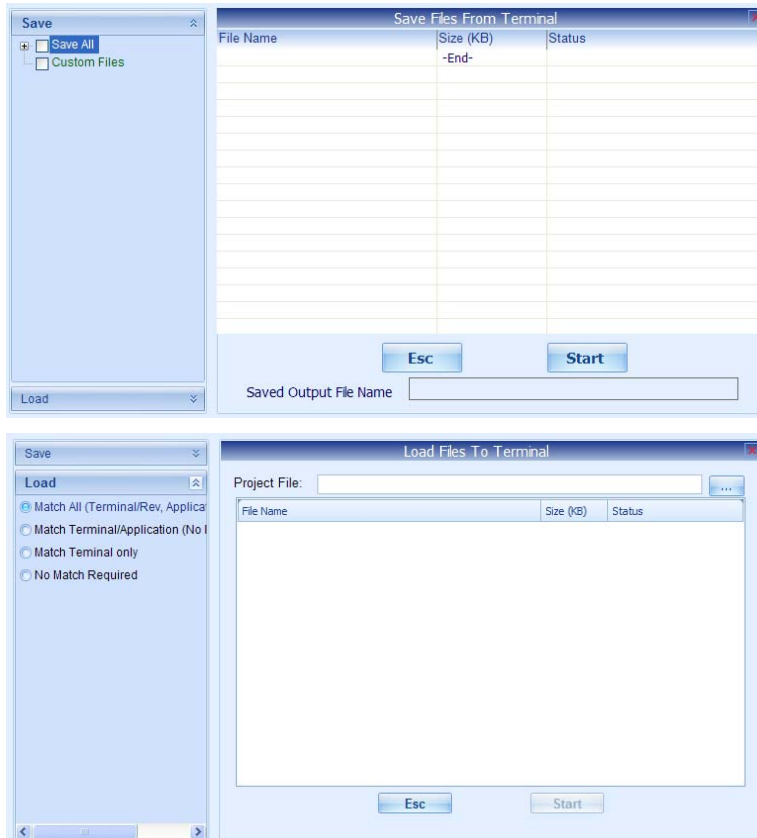


Figure 2-10 : Cadres de configuration pour Enregistrement et Chargement

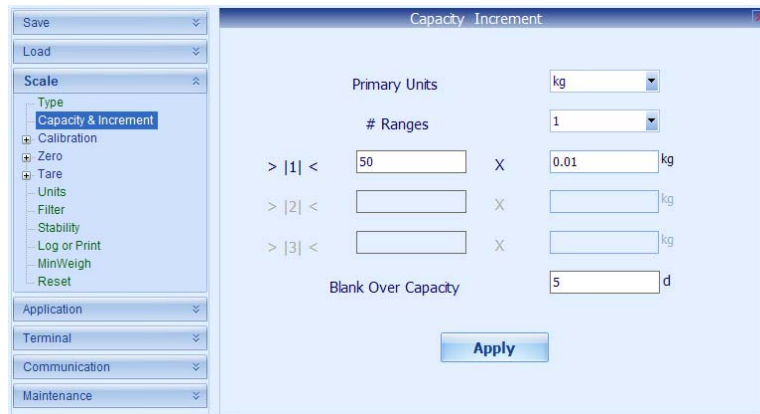


Figure 2-11 : Cadre de configuration de la capacité de la balance

Ligne du système

La première section sur la ligne du système (Figure 2-12) présente l'état opérationnel. La deuxième section présente la barre d'avancement des opérations réalisées. La troisième section présente les paramètres de connexion pendant la connexion (exemple : Adresse IP du terminal ou nom de fichier hors ligne). Les témoins Tx et Rx (émission-réception) clignotent lorsque des données sont écrites et lues depuis le terminal.

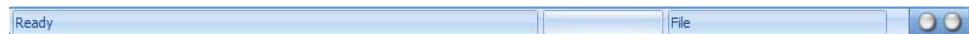


Figure 2-12 : Ligne du système

Chapitre 3.0

Authentification InSite DSM

Ce chapitre porte sur :

- Aperçu général de DSM
- Connexion DSM
- Options DSM

La plate-forme DSM (Device Service Management) fournit des services de gestion des droits, d'authentification et de gestion de fichiers pour les outils d'entretien METTLER TOLEDO, y compris cette version de l'outil InSite . Afin d'utiliser les fonctionnalités avancées de InSite et les fonctions de gestion des fichiers de DSM, l'utilisateur doit être connecté et réussir périodiquement l'ouverture de session sur le serveur DSM.

Aperçu général de DSM

La plate-forme DSM gère les outils d'entretien basés sur PC et les informations des techniciens de METTLER TOLEDO. Elle utilise les outils d'entretien pour échanger des informations avec les périphériques sans communications externes directes pour diverses raisons.

DSM caractéristiques

Dans cette version de l'outil InSite , la version 1.0 de api.dll de DSM a été mise en œuvre. Cette version possède les caractéristiques suivantes :

- Administration des droits des utilisateurs
- Connexion du client et transmission des droits
- Stockage des fichiers de configuration du périphérique
- Recherche et récupération des fichiers de configuration du périphérique (accès limité)

Accès à DSM de InSite

L'interface utilisateur de la version DSM 1.0 est fournie par l'outil. L'outil InSite possède une section d'interface utilisateur séparée pour l'accès à DSM. Pour se connecter et accéder au serveur DSM, les étapes suivantes doivent être accomplies

1. Cliquez sur l'onglet **Options** afin d'obtenir l'accès aux boutons Autres dans le cadre Barre d'outils.





Figure 3-1: Onglet Options

2. Cliquez sur le bouton MT- DSM Security.

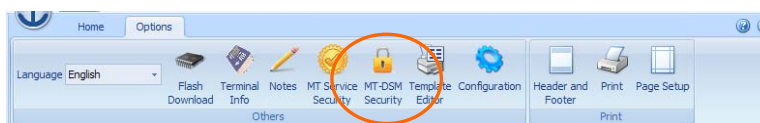


Figure 3-2: MT-DSM Security button

3. Le cadre de l'arborescence ainsi que celui de la configuration doivent maintenant se transformer pour fournir les sélections DSM. L'outil InSite commencera aussi à établir en arrière-plan une connexion de communication vers le serveur DSM. Une connexion à un réseau (ou à Internet) pour le PC est requise afin d'effectuer une connexion réussie vers le serveur DSM.

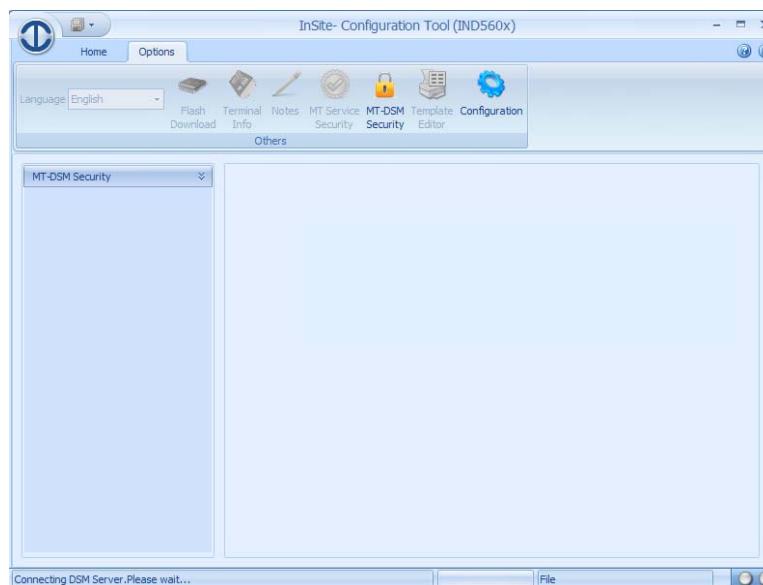


Figure 3-3: Message connexion DSM

4. Une fois que InSite aura réussi à établir une connexion avec le serveur DSM, un écran d'ouverture de session apparaîtra devant l'utilisateur. Cette information est utilisée pour transmettre les justificatifs d'identité au serveur DSM afin de vérifier l'authentification de l'utilisateur. Il existe deux groupes d'utilisateurs : Les employés de Mettler Toledo possédant des justificatifs d'identité d'utilisateurs Active Directory (AD) au sein du réseau d'entreprise de Mettler Toledo et les utilisateurs n'appartenant pas à Mettler Toledo (qui ne possèdent pas d'identification sur le réseau d'entreprise METTLER TOLEDO). Une case à cocher en partie supérieure de l'écran est utilisée pour sélectionner le type d'utilisateurs approprié.

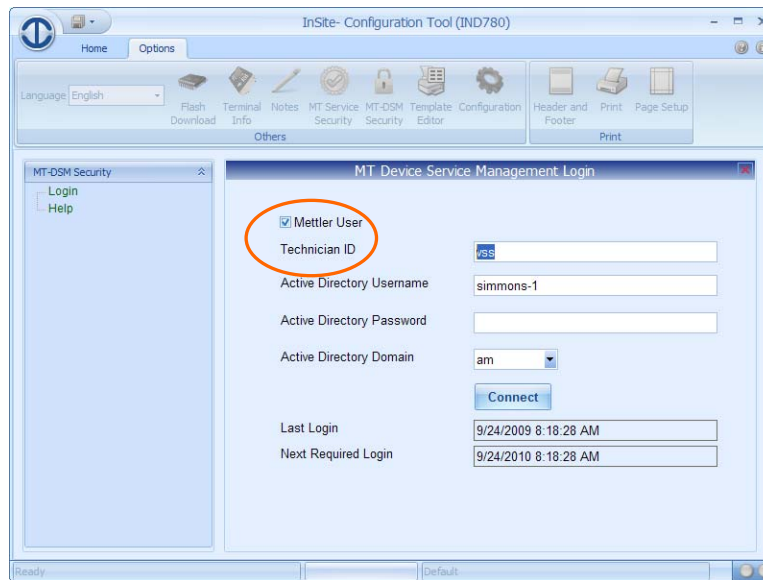


Figure 3-4: Accès à DSM Login (Utilisateur Mettler-Toledo)

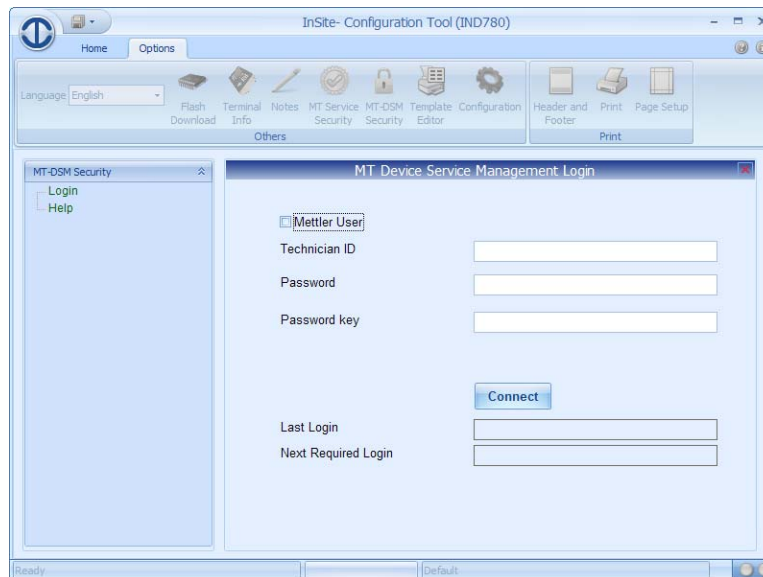


Figure 3-5: Accès à DSM (utilisateur n'appartenant pas à Mettler-Toledo)

- Une fois le type d'utilisateurs adéquats sélectionné, InSite présentera les informations utilisateur requises. Un utilisateur Mettler-Toledo devra entrer son identification de technicien, un nom d'utilisateur AD, un mot de passe AD et un domaine AD (exemples : am, eu ou ap). Un utilisateur n'appartenant pas à Mettler devra fournir son identification de technicien, un mot de passe et la clé mot de passe fournie par l'administrateur DSM lors de la connexion initiale. La clé mot de passe est une clé à utilisation unique qui est remplacée par le mot de passe privé introduit par l'utilisateur. Après la première connexion, l'utilisateur n'appartenant pas à Mettler utilisera seulement son identification de technicien et un mot de passe. Cliquez sur Connexion pour envoyer les authentifiants de l'utilisateur au serveur DSM pour validation.

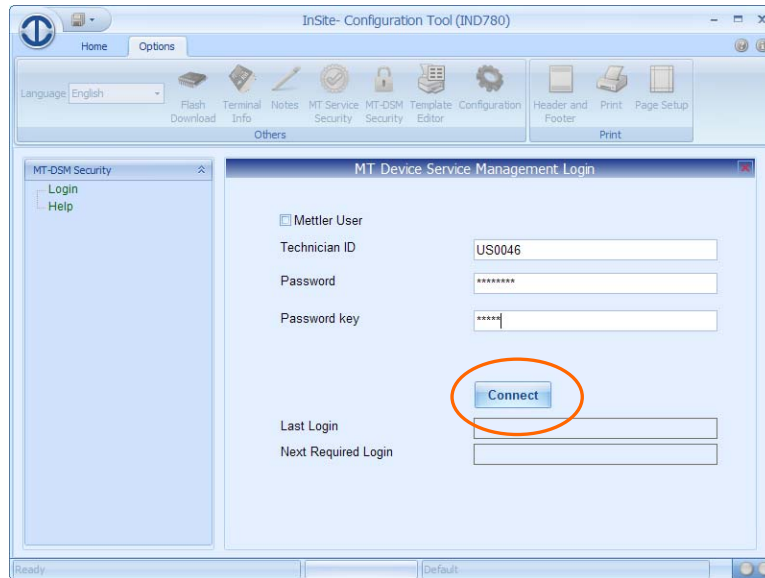


Figure 3-6: Bouton connecter DSM

6. Après une connexion réussie, le message suivant apparaîtra :

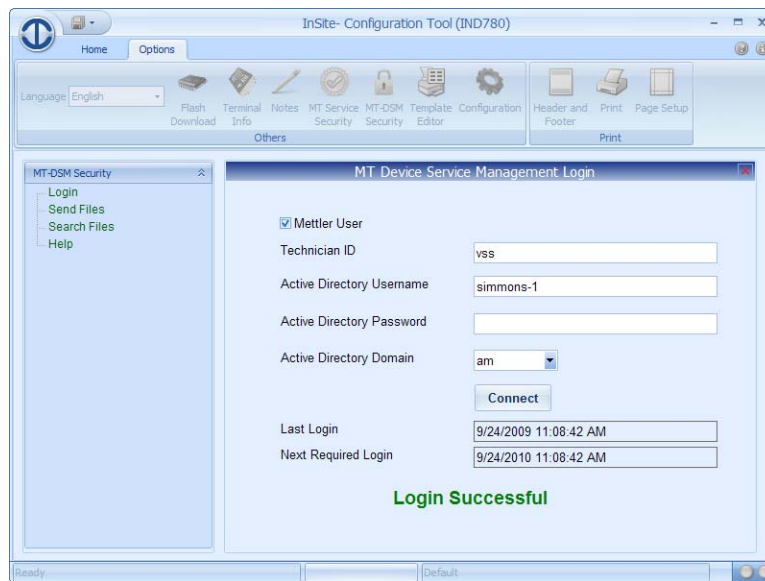


Figure 3-7: Accès à DSM réussie

Lorsque la connexion est réussie, InSite a vérifié positivement les authentifiants de l'utilisateur avec le serveur DSM. Ces authentifiants comprennent les droits de l'utilisateur InSite (niveau de connaissance et permissions), la période d'authentification et la période d'envoi de fichiers. S'il ne s'agit pas de la connexion d'origine et si l'utilisateur a déjà enregistré des fichiers qui n'ont pas encore été envoyés au serveur DSM, InSite détectera leur présence et informera l'utilisateur qu'il a des fichiers à envoyer. Celui-ci aura le choix de les envoyer maintenant ou ultérieurement, tant que la période d'envoi de fichiers n'est pas expirée.

Une fois que InSite a été authentifié avec le serveur DSM, la fonctionnalité reposant sur les droits de l'utilisateur peut être déverrouillée à l'intérieur de l'outil InSite . Des options permettent de restreindre l'accès de la manière suivante :

- Aucune restriction (accès complet à tous les terminaux et à toutes les caractéristiques)
- Aucun accès à MT Service Security (accès à tous les terminaux et autres fonctionnalités)
- Accès personnalisé (accès à des terminaux/des fonctionnalités sélectionnés.

L'accès personnalisé permet de définir les droits de l'utilisateur pour des produits et/ou des fonctions spécifiques. La sélection de ces droits comprend :

- L'accès à des terminaux individuels et à des applications de terminaux
 - La sélection de terminaux permet à l'utilisateur de réaliser des configurations de déconnexions/connexions d'un terminal.
(L'enregistrement/le chargement de tous les terminaux sont toujours autorisés.)
- Accès à MT Service Security
- Accès à la mise à jour du micrologiciel (téléchargement flash)

Périodiquement, il sera demandé à l'utilisateur d'authentifier à nouveau InSite en se basant sur sa période d'authentification. En cas d'inobservation, InSite reviendra au fonctionnement initial, restreint (Enregistrement/Chargement seulement).

Des avertissements sont fournis lorsque la date d'expiration approche. L'apparition de ces avertissements se fonde sur la période d'authentification de l'utilisateur. Une authentification hebdomadaire recevra un premier avertissement 2 jours avant l'expiration et un autre avertissement une journée avant cette expiration. Toutes les autres périodes d'authentification recevront un premier avertissement une semaine avant l'expiration et un autre avertissement une journée avant cette expiration.

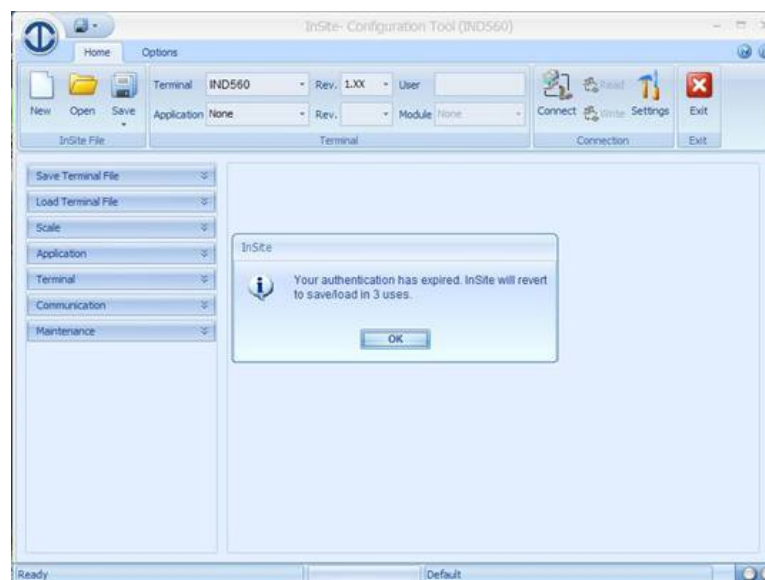


Figure 3-8: Avis d'expiration de l'authentification

De plus, une fois que la période d'authentification est terminée, l'utilisateur bénéficie de trois utilisations à titre gracieux de l'outil InSite . Après ces trois utilisations, InSite revient au fonctionnement unique Enregistrement/Chargement jusqu'à ce que l'utilisateur s'authentifie à nouveau.

Stockage des fichiers DSM InSite

La connectivité entre InSite et le serveur DSM permet de bénéficier de la gestion des fichiers. Lorsque les fichiers de configuration sont enregistrés, une copie de sauvegarde pour le serveur DSM est stockée jusqu'à ce qu'une connexion DSM soit à nouveau réalisée. Une fois cette connexion établie, l'utilisateur est informé qu'il a des fichiers à envoyer au serveur DSM. Tant qu'il n'a pas transmis la date requise d'envoi des fichiers, il a le choix de les envoyer à ce moment-là ou d'attendre une date lui convenant mieux.

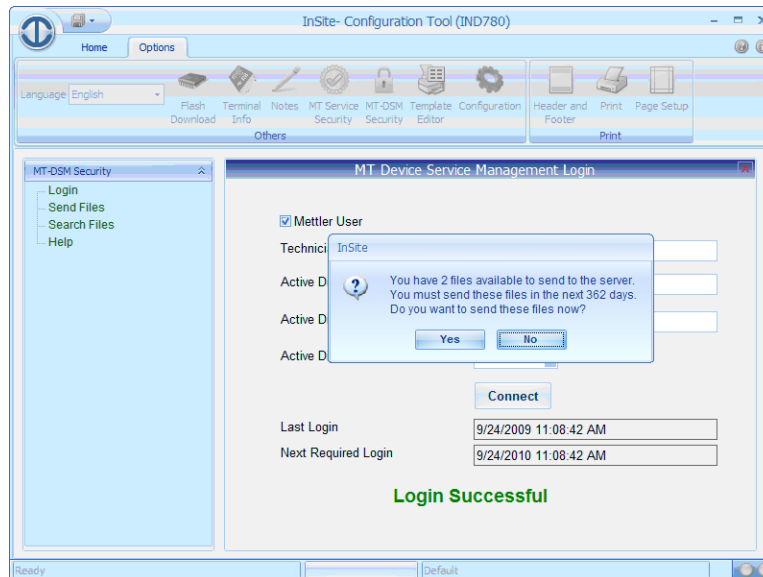


Figure 3-9: Avis de fichiers prêts à être envoyés

Si l'utilisateur choisit d'envoyer les fichiers, InSite affichera automatiquement un écran répertoriant ceux-ci.

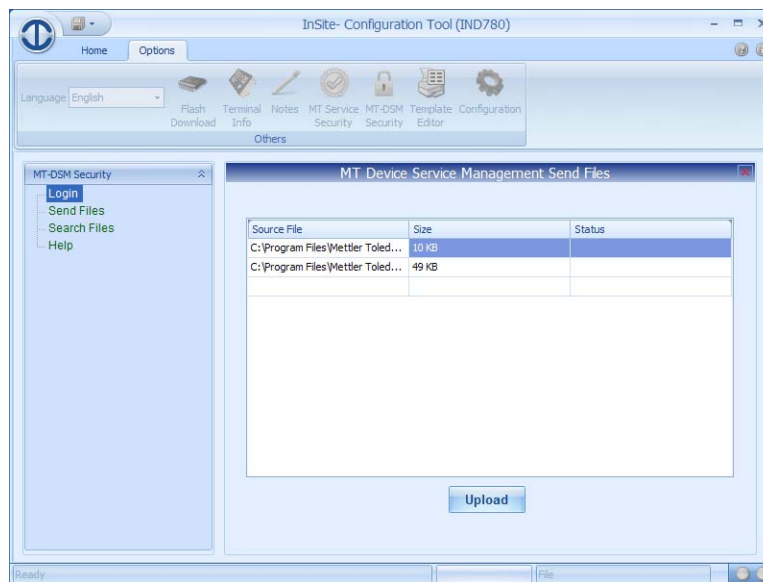


Figure 3-10: File List Screen

Le bouton Téléchargement est utilisé pour commencer le transfert des fichiers qui est assuré par un composant DSM dénommé STM.EXE. Cette application prend en charge le FTP vers le serveur et rend compte de l'état du transfert de chaque fichier vers InSite.

Les fichiers envoyés vers le serveur DSM utilisent une convention spécifique de dénomination :

produit_n°desérie_heuredat.e.ipz

Par exemple, un fichier de configuration enregistré à 12:00:00 le 12 octobre 2009 pour un terminal IND780 avec un numéro de série 1234566KK, portera le nom suivant :

IND780_1234566KK_20091012120000.ipz

Cette convention de dénomination est **uniquement** utilisée pour la copie des fichiers stockés dans le serveur DSM ; elle a été conçue afin que des fichiers de configurations multiples pour le même terminal puissent être archivés en toute sécurité. Cependant, l'utilisateur peut renommer la copie du fichier de configuration stockée localement.

Le fichier de configuration est lui-même dans un fichier zippé de toutes les données de configurations sélectionnées pendant le processus d'enregistrement final du fichier. Tout utilitaire peut être utilisé pour dézipper et extraire les fichiers (changez l'extension du fichier .ipz en .zip) si InSite est indisponible pour quelque raison que ce soit.

Récupération des fichiers DSM InSite

Une fois les fichiers stockés sur le serveur DSM par un utilisateur, ils peuvent être recherchés et récupérés à tout moment. Une connexion au serveur DSM doit

d'abord être réalisée, mais une fois cela réalisé, l'utilisateur peut sélectionner la fonction Recherche fichiers.

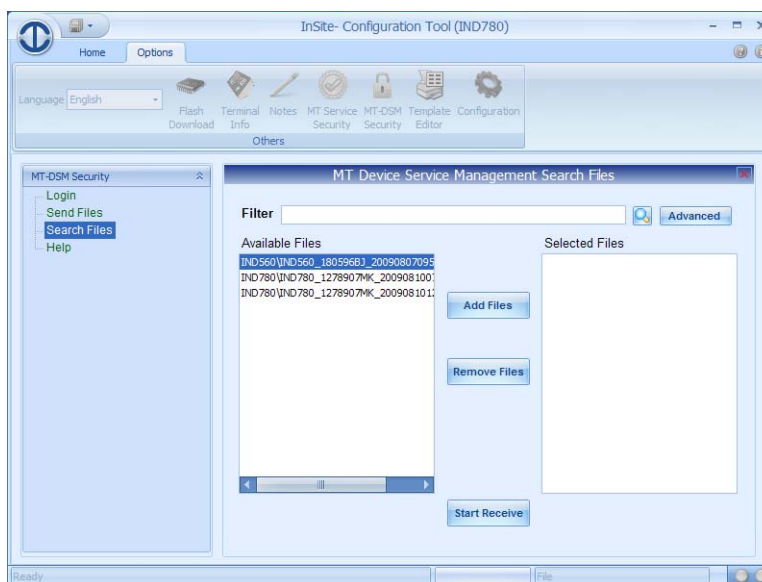


Figure 3-11: Fonction recherché de fichiers

Une liste de fichiers que l'utilisateur a enregistrés sur le serveur DSM apparaîtra dans la section Fichiers disponibles. Ceux-ci peuvent être ajoutés à la liste Fichiers sélectionnés en naviguant parmi les sélections et en cliquant sur Ajouter fichiers. Le Filtre Avancé peut être utilisé pour affiner la liste de recherche afin d'obtenir une sélection ou des tailles plus gérables.

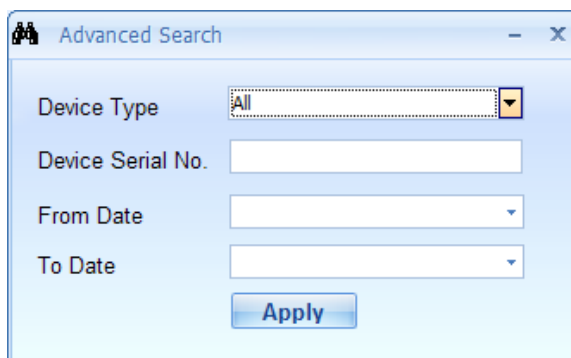


Figure 3-12: Filtre avancé

Des caractères de substitution peuvent être utilisés dans le champ du numéro de série du périphérique si une plage de numéros de série est recherchée. Une fois que tous les fichiers désirés ont été sélectionnés, utilisez le bouton Démarrer Recevoir pour commencer le processus de récupération d'un fichier.

Avec la version DSM 1.0, vous ne pouvez récupérer que vos PROPRES fichiers (ceux qui sont stockés sous votre identification de technicien). Les futures versions de DSM fourniront aussi l'accès aux fichiers stockés par d'autres techniciens au sein de votre entreprise de maintenance spécifique.

Chapitre 4.0

Enregistrement/Chargement InSite

Ce chapitre porte sur:

- Enregistrement
- Chargement

Les opérations d'enregistrement/de chargement InSite permettent à l'utilisateur de transférer le contenu d'une configuration provenant d'un terminal vers un fichier sur le PC. Une fois enregistrées, les informations stockées dans ce fichier peuvent être restaurées sur le même terminal ou chargées sur d'autres terminaux.

Enregistrement d'un fichier de terminal

L'opération d'Enregistrement de InSite établit une connexion avec un terminal, récupère les données de configuration et stocke ces données dans un fichier .ipz sur le PC. Les contenus des fichiers enregistrés dépendent des données de configuration particulières au terminal. Par exemple, l'IND780 utilise des fichiers .dmt pour stocker les données partagées de configuration. Il utilise aussi des fichiers .csv pour les tableaux et les journaux.

Procédure d'enregistrement

Pour commencer l'enregistrement, suivez ces étapes :

1. Sélectionnez le type de terminal pour cet enregistrement.

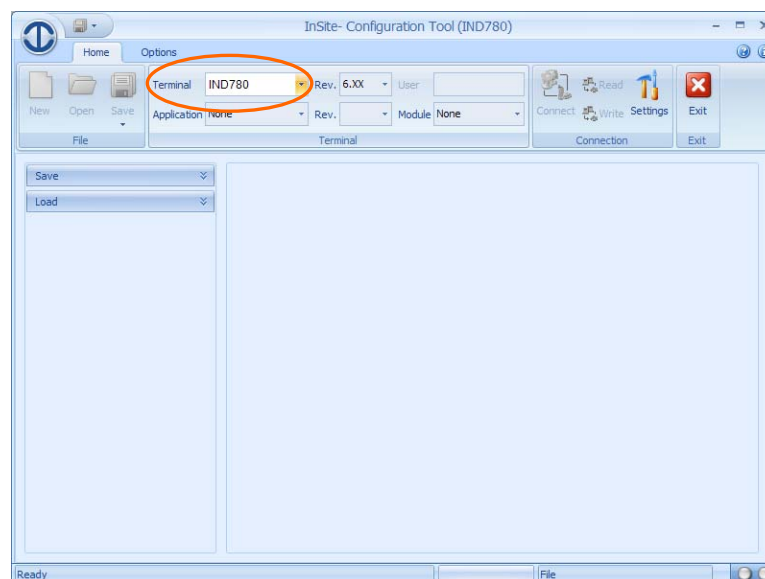


Figure 4-1: Sélection du type de terminal

2. Configurez les paramètres de connexion qui devront être utilisés pour communiquer avec le terminal. Ceci dépend du produit et peut impliquer les paramètres du port COM et/ou les informations d'adresse IP. Le port COM sélectionne le port qui sera utilisé par InSite sur le PC et qui doit être utilisé pour les communications série. L'adresse IP doit être entrée pour correspondre à l'adresse IP du terminal connecté et être utilisée pour les communications Ethernet. Tous les terminaux ne prennent pas en charge les deux méthodes de communication.

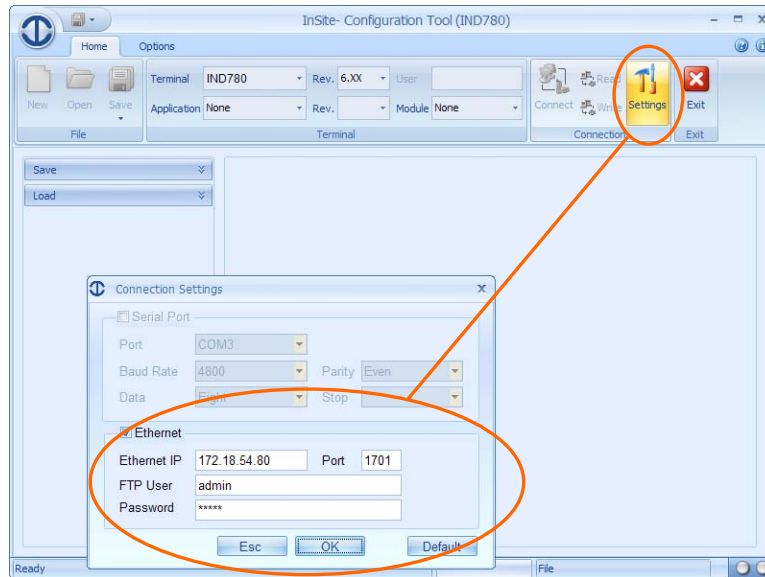


Figure 4-2: Configuration du port

3. Ouvrez l'outil Enregistrement dans le cadre de l'arborescence.

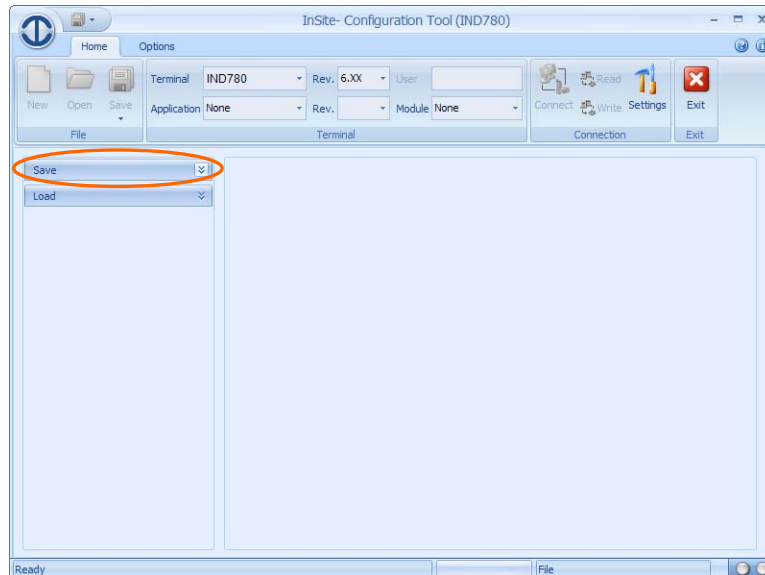


Figure 4-3: Outil Enregistrement

N'oubliez pas de déverrouiller le terminal avec MT Service Security **avant** l'enregistrement si vous désirez inclure les données de diagnostic spécial, comme le journal PDX_Performance, dans les informations enregistrées !

4. Sélectionnez les informations désirées pour l'enregistrement. Au fur et à mesure de la sélection des éléments, ceux-ci apparaîtront dans le cadre de configuration à droite. Les sélections dans l'arborescence dépendent du produit, de sorte que cet écran variera en fonction du produit sélectionné.

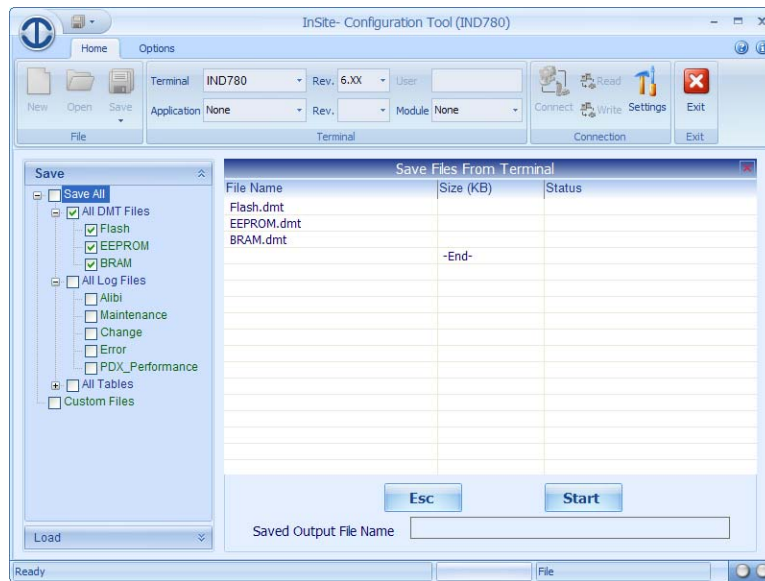


Figure 4-4: Sélections des éléments désirées pour l'enregistrement

5. Une fois que les éléments pour enregistrement sont sélectionnés comme vous le désirez, démarrez le processus d'enregistrement en cliquant sur Démarrer.

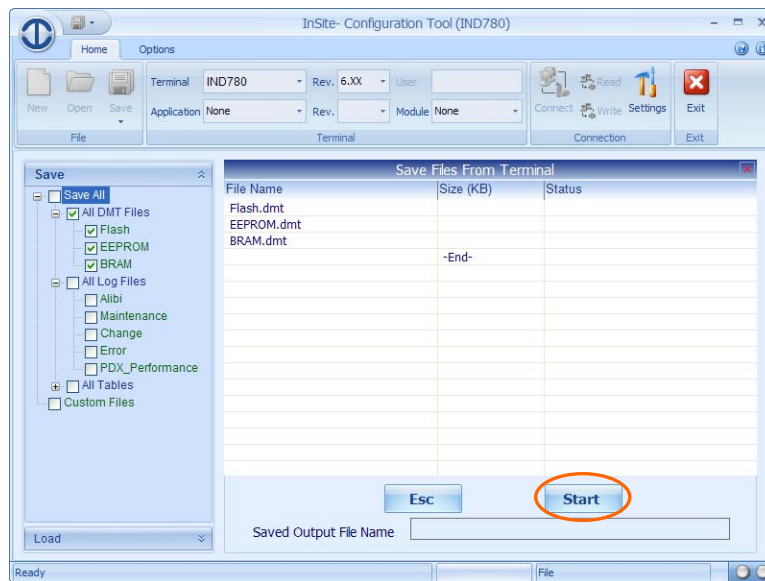


Figure 4-5: Démarrage du processus d'enregistrement

6. Une fenêtre de dialogue apparaîtra, invitant à nommer le fichier généré par le processus d'Enregistrement et à l'enregistrer. Entrez le nom, sélectionnez un emplacement et cliquez ensuite sur Enregistrer pour commencer.

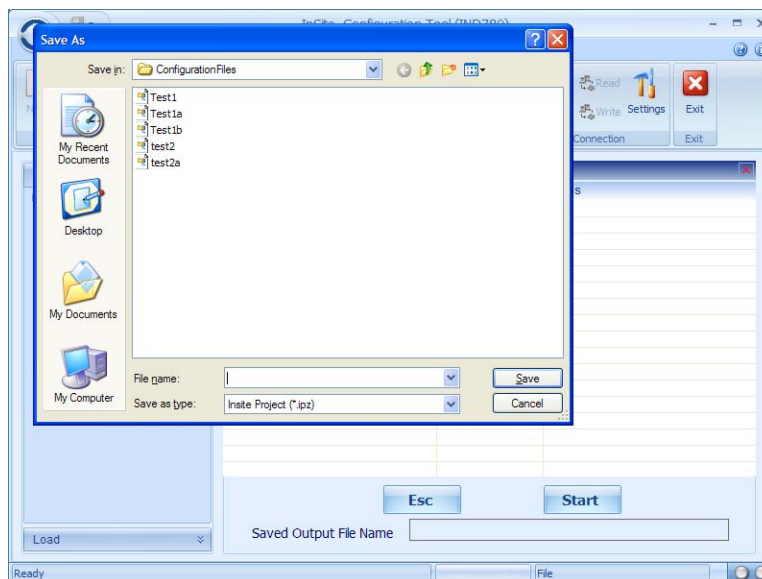


Figure 4-6: Nommant le fichier

7. InSite commencera le processus de recueil des données requises pour l'enregistrement. Un écran de connexion peut se présenter si le terminal nécessite des informations d'utilisateur/de mot de passe pour accéder à la configuration. Au fur et à mesure du transfert des informations provenant du terminal vers InSite, le statut sera mis à jour sur l'écran du cadre de configuration. Une fois toutes les informations reçues, le fichier d'enregistrement sera créé.
8. Une fois l'enregistrement terminé, fermez la fenêtre Enregistrement dans le cadre de configuration pour utiliser d'autres fonctionnalités de InSite.

Utilisation des fichiers enregistrés

Les fichiers créés par le processus d'Enregistrement portent l'extension .ipz. Cette extension unique est utilisée pour que InSite puisse les identifier et s'en servir lors du processus de Chargement. Mais en réalité, ce sont des fichiers .zip. De ce fait, ils peuvent être ouverts avec un logiciel qui gère ce type de fichiers.

Chargement du fichier du terminal

L'opération Chargement dans InSite utilise un fichier enregistré et envoie son contenu vers un terminal connecté. Le chargement détient différents niveaux sélectionnables de vérification d'un terminal pendant son processus. Ces sélections déterminent l'ensemble des règles utilisées par InSite lorsqu'il compare le fichier enregistré au terminal connecté.

Table 4-1: Chargement sélection

Chargement sélection	InSite examine
Correspondance totale	La révision du micrologiciel, l'application et les paramètres du module doivent correspondre.
Correspondance Terminal/Application	Les paramètres du terminal et de l'application doivent correspondre, mais la révision et le module peuvent différer.
Correspondance Terminal seulement	Seul le type de terminal doit correspondre
Pas de correspondance requise	Aucune correspondance requise

Procédure de chargement

Pour commencer le chargement, suivez ces étapes :

1. Sélectionnez le type de terminal pour ce chargement (uniquement pour établir les paramètres de connexion qui seront utilisés).

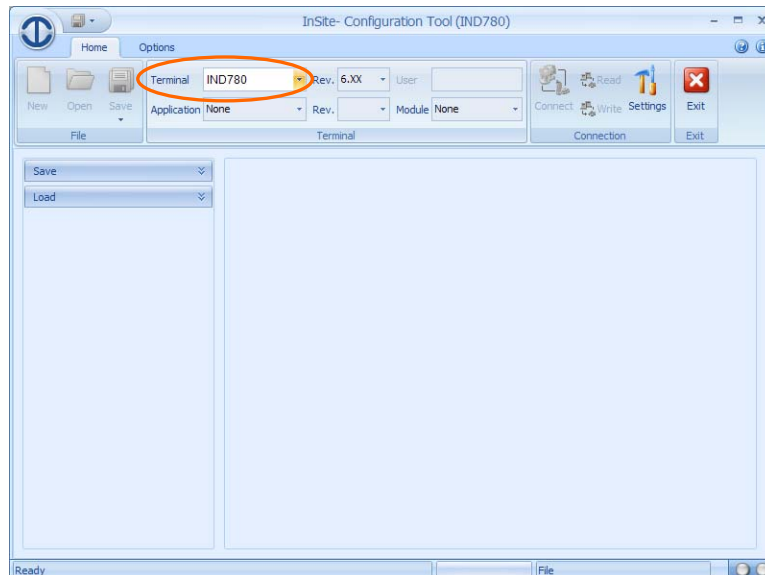


Figure 4-7: Sélection du terminal

Configurez les paramètres de connexion qui doivent être utilisés pour communiquer avec le terminal (ceci dépend du produit et peut impliquer les réglages du port com et/ou les informations de l'adresse IP). Le port COM

sélectionne le port qui sera utilisé par InSite sur le PC et qui doit être utilisé pour les communications série. L'adresse IP doit être entrée et correspondre à l'adresse IP du terminal connecté, et doit être utilisée pour les communications Ethernet. Tous les terminaux ne prennent pas en charge les deux méthodes de communication.

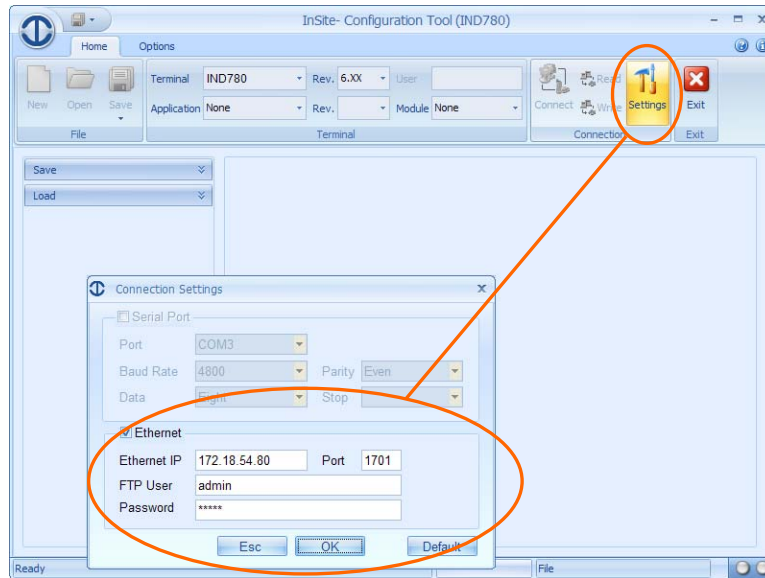


Figure 4-8: Configuration du port

2. Ouvrez l'outil Chargement dans le cadre de l'arborescence.

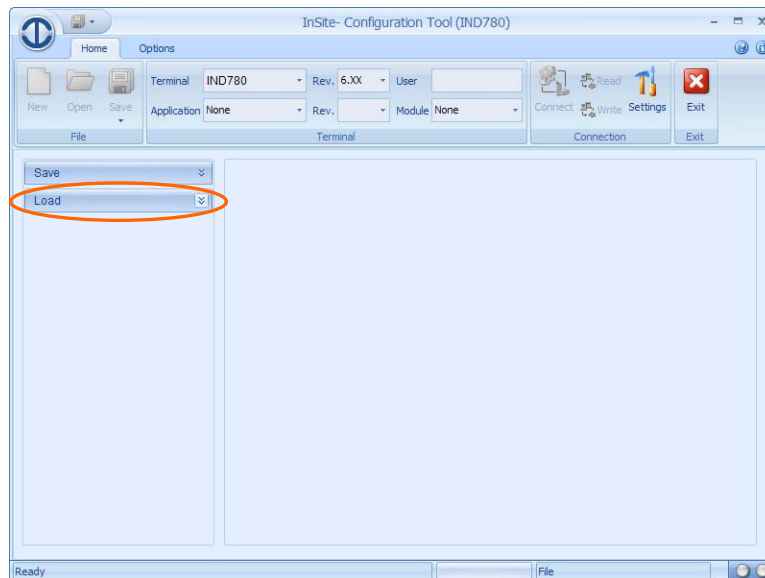


Figure 4-9: Outil chargement

3. Sélectionnez le type de vérification de correspondance requis ainsi que le fichier Projet (fichier Enregistrement stocké) à utiliser.

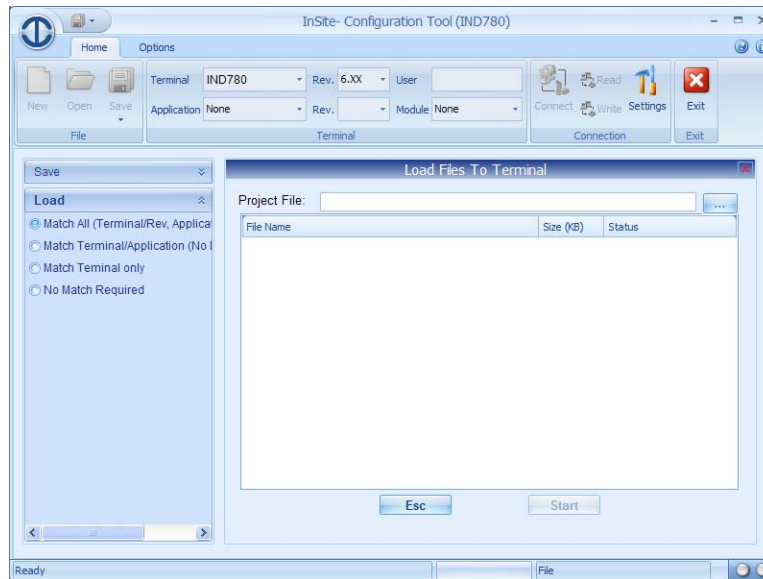


Figure 4-10: Sélection de l'option chargement

4. InSite ouvrira le fichier Enregistrement et répertoriera son contenu sur l'écran Chargement du cadre de configuration. Cliquez sur Démarrer pour commencer le processus de Chargement.

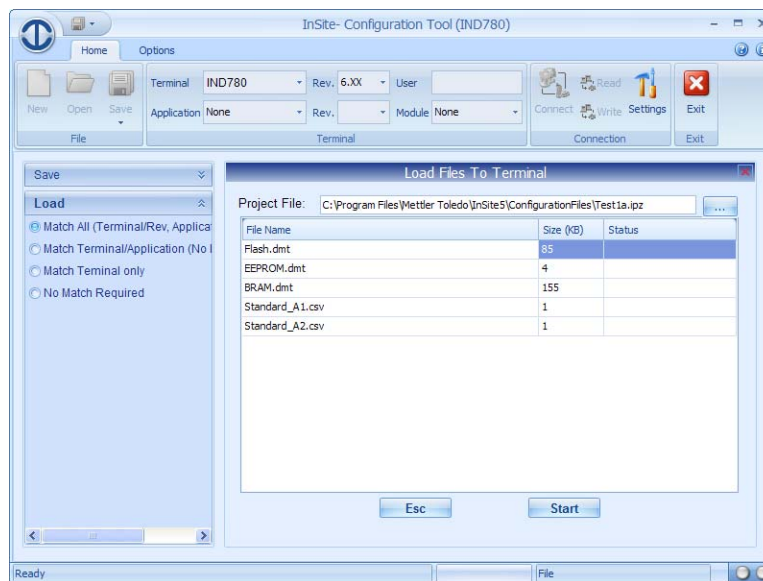


Figure 4-11: Démarrage du processus de chargement

5. Un écran de connexion peut se présenter si le terminal nécessite des informations d'utilisateur/de mot de passe pour accéder à la configuration. Au fur et à mesure que les données de configuration sont envoyées vers le terminal, les informations de statut seront mises à jour sur l'écran Chargement. Si toutes les informations sont envoyées sans problème, l'écran s'effacera. Une fois le Chargement terminé, fermez la fenêtre Chargement dans le cadre de configuration pour utiliser d'autres fonctionnalités de InSite .

**IL EST FORTEMENT RECOMMANDE DE METTRE HORS PUIS SOUS TENSION LE
TERMINAL APRES AVOIR CHARGE DE NOUVELLES DONNEES DE CONFIGURATION
AFIN DE S'ASSURER QUE TOUTES LES MODIFICATIONS SONT APPLIQUEES ET SONT
DEVENUES OPERATIONNELLES.**

Chapitre 5.0

Mode déconnecté de InSite

Ce chapitre porte sur:

- Fonctionnalité pendant la déconnexion
- Utilisation du mode Déconnecté

L'authentification ayant réussi, l'outil InSite peut être utilisé pour créer des fichiers de configuration sans la présence d'un terminal. Afin de débloquer l'accès à ces fonctionnalités spéciales, l'utilisateur doit se connecter et ouvrir périodiquement une session sur le serveur DSM, et ses authentifiants d'utilisateur doivent comprendre les droits à cette fonctionnalité (en se basant sur la sélection des produits).

Fonctionnalité pendant la déconnexion

En cas d'authentification d'accès à cette fonctionnalité, l'outil InSite comprendra les sélections d'arborescence de configuration en supplément aux choix Enregistrement fichier de terminal/Chargement fichier de terminal pour un produit particulier. Cet accès peut être octroyé « produit par produit ».

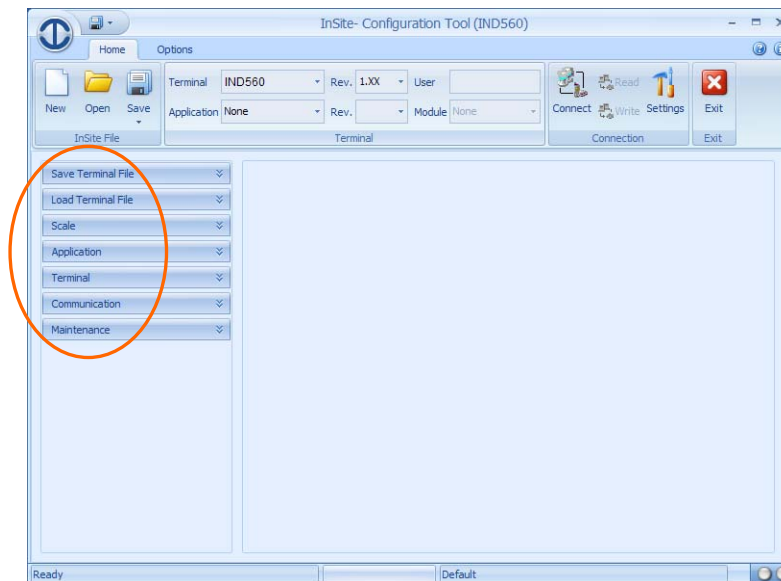


Figure 5-1: Sélections dans l'arborescence de configuration

Pour utiliser InSite en mode déconnecté, servez-vous du cadre de navigation pour sélectionner la section de configuration désirée. Cette section étant agrandie, l'arborescence apparaît. Dans cette arborescence, des branches individuelles de configuration peuvent être sélectionnées. Ces pages sont alors présentées dans le cadre de configuration.

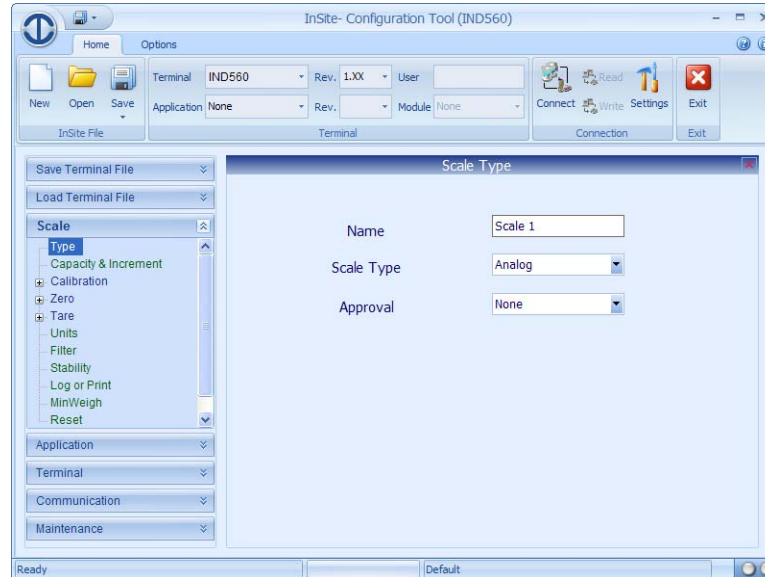


Figure 5-2: Vue arborescent

Tous les contenus du cadre et de l'arborescence de configuration se fondent sur les définitions spécifiques des produits. Si vous avez des questions sur l'emplacement des informations de configuration, sur la sélection des configurations ou sur le fonctionnement, reportez-vous à la documentation technique spécifique du produit pour de plus amples explications.

Tous les paramètres de configuration avec un fond blanc peuvent être modifiés (ceux avec un fond bleu plus ou moins sombre sont en lecture seule, en raison de droits d'accès ou d'une utilisation restreinte conformément à la sélection d'un autre paramètre). De nombreux champs de configuration possèdent des cases à cocher d'entrée qualifiée. InSite peut rejeter des sélections ou des entrées de données inacceptables dans de tels cas.

Fonctionnalités uniques du mode Déconnecté

L'outil InSite n'étant pas en mesure de vérifier le matériel du terminal en mode déconnecté, les informations de configuration comprennent des paramètres supplémentaires afin de définir quel matériel optionnel se trouve disponible dans certains terminaux. Par exemple, dans des produits qui prennent en charge plusieurs types de balances, une sélection apparaîtra (par opposition à un champ en lecture seule lors de la connexion) pour choisir le type de balance sur lequel la configuration doit se baser. Cette sélection peut avoir un impact sur plusieurs autres paramètres de configuration. Il incombe à l'utilisateur de s'assurer que la

sélection de matériels appropriés est réalisée pour les configurations déconnectées.

IL EST IMPORTANT DE NOTER QUE INSITE N'ENREGISTRE PAS L'IMAGE ENTIERE D'UNE CONFIGURATION EN MODE DECONNECTE, ENCORE UNE FOIS, SEULES LES MODIFICATIONS SONT ENREGISTREES !

Au fur et à mesure que les modifications sont effectuées sur la configuration déconnectée, InSite garde trace de TOUS les changements et seulement les informations modifiées. Une fois que toutes les modifications ont été réalisées et que l'utilisateur décide d'enregistrer le fichier InSite, seules les modifications sur la configuration sont enregistrées.

Utilisation du mode Déconnecté

Le mode déconnecté est utile lors de la création de fichiers de configuration lorsque le terminal n'est pas disponible. L'utilisateur peut configurer à l'avance toutes les informations connues de configuration sans la présence effective du matériel. De ce fait, lorsque le terminal est disponible, les informations enregistrées peuvent lui être inscrites au moyen du mode connecté. Ceci permet aux utilisateurs de créer des données de configuration à leur convenance.

De plus, les fichiers InSite enregistrés peuvent être utilisés pour cloner des données communes d'application destinées à des terminaux avec un matériel différent. Certaines données de configuration étant différentes, un enregistrement/chargement complet ne serait pas approprié. Dans la mesure où le mode déconnecté n'enregistre que les informations modifiées, un fichier contenant seulement les modifications appropriées peut être créé et écrit dans tous les terminaux.

Chapitre 6.0

Réglages de la connexion InSite

Ce chapitre porte sur :

- Paramètres de connexion

Pour communiquer avec un terminal connecté, InSite doit être configuré pour utiliser un port com de communication série ou une adresse IP Ethernet avec un port pour une connexion Ethernet. La section fournit des détails sur les étapes nécessaires à la réalisation de ces sélections.

Paramètres

Le bouton Paramètres fournit l'accès aux paramètres de communication utilisés par InSite pour le produit sélectionné dans le cadre Terminal. Certains terminaux ne peuvent prendre en charge qu'une seule méthode de communication en fonction des capacités du matériel et du logiciel.

Changement des paramètres

Pour définir les paramètres de connexion qui doivent être utilisés, suivez ces étapes :

1. Sélectionnez le type de terminal pour cette connexion.

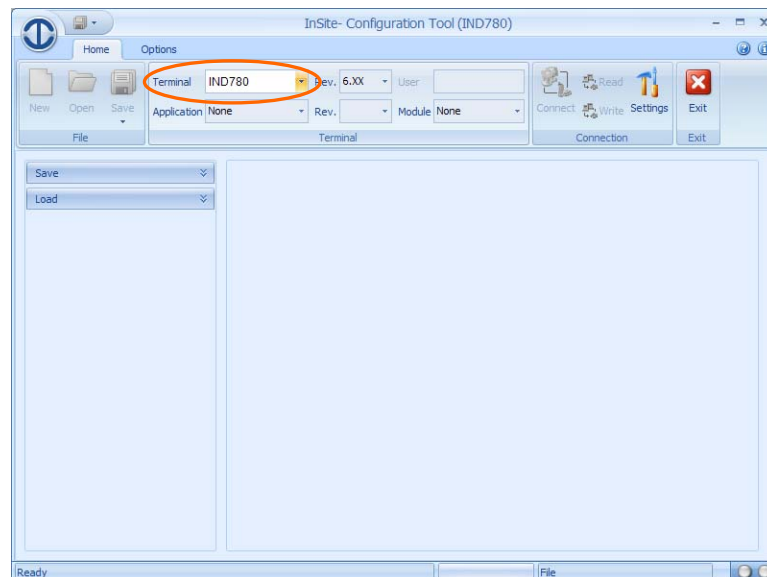


Figure 6-1: Sélection du type de terminal

2. Examinez les paramètres actuels en cliquant sur le bouton Paramètres.

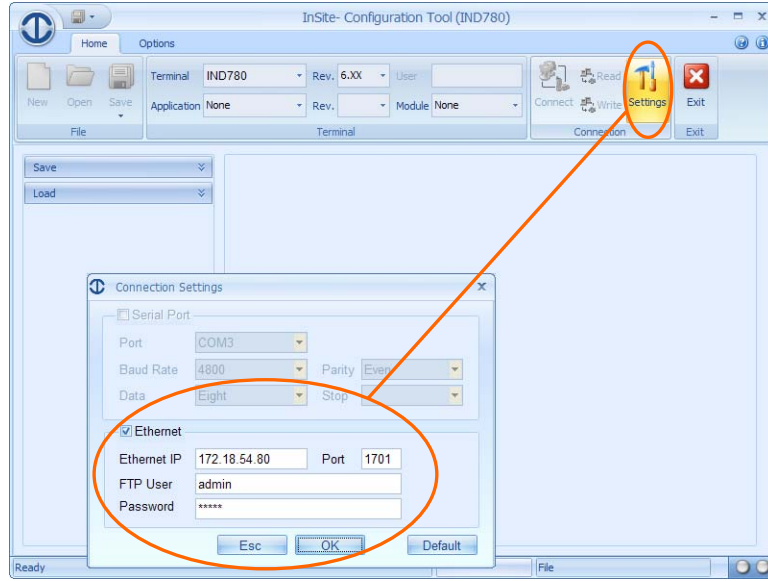


Figure 6-2: Configuration du port

3. Si les sélections Séries/Ethernet sont l'une et l'autre disponibles, choisissez le type de communication à utiliser.

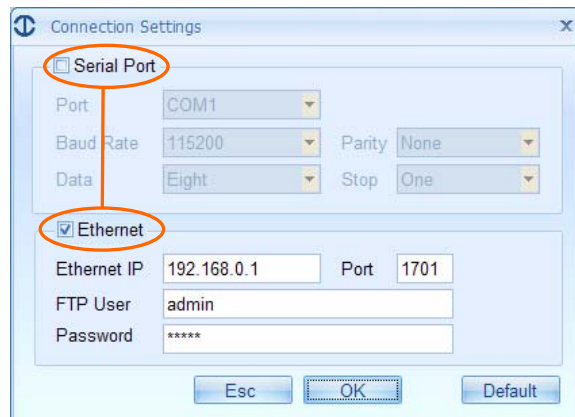


Figure 6-3: Sélection du type de connexion

4. Pour une connexion Ethernet, entrez l'adresse IP et le port du terminal. InSite utilisera ces informations pour établir la connexion. Les informations d'utilisateur/mot de passe du ftp sont utilisées lorsque l'accès ftp est requis pour transférer des fichiers. Par défaut, utilisateur/mot de passe sont admin/admin.
5. Pour une connexion série, sélectionnez le port com du PC et les données de configuration du port. InSite utilisera ces informations pour contrôler le port com du PC pendant la communication série avec le terminal. InSite peut utiliser l'USB vers les adaptateurs de port série ayant été configurés sur le PC. Ceci affichera tous les ports série pouvant être utilisés dans sa liste de sélection. Généralement, vous devez installer le pilote USB (ne pas utiliser le pilote générique) pour qu'il puisse fonctionner.

Types de connexion du terminal

Le Tableau 6-1 indique la méthode de communication que InSite peut utiliser pour chaque terminal :

Tableau 6-1 : Types de connexion du terminal

Terminal	Type de communication
IND130	Seul série
IND135	Seul série
IND131/IND331	Seul série
IND560	Série ou Ethernet (optionnel)
IND560x	Série ou Ethernet (optionnel)
IND780	Seul Ethernet

Chapitre 7.0

Mode connecté InSite

Ce chapitre porte sur :

- Caractéristiques du mode connecté
- Utilisation recommandée

L'authentification étant réalisée, l'outil InSite peut être utilisé pour une connexion directe au terminal et pour modifier sa configuration existante, lire la configuration en cours et l'enregistrer comme un fichier de configuration InSite, ou écrire dans des fichiers de configuration InSite enregistrés dans le terminal connecté. Pour débloquer l'accès à ces fonctionnalités spéciales, l'utilisateur doit se connecter périodiquement avec succès au serveur DSM. Les authentifiants de l'utilisateur doivent comprendre les droits à cette fonctionnalité (en se basant sur la sélection des produits).

Fonctionnalité connecté

Comme avec le mode déconnecté, en cas d'authentification d'accès à cette fonctionnalité, l'outil InSite comprendra les sélections d'arborescence de configuration en supplément aux choix Enregistrement fichier de terminal/Chargement fichier de terminal pour un produit particulier. Cet accès peut être octroyé « produit par produit ». Tout produit pouvant être utilisé en mode déconnecté peut aussi l'être en mode connecté. Pour utiliser InSite en mode connecté, servez-vous du cadre de la boîte à outils de terminal pour sélectionner la section de configuration désirée. Assurez-vous que les paramètres sont corrects pour la connexion (reportez-vous au chapitre 6 pour de plus amples détails) et cliquez ensuite sur le bouton Connexion dans le cadre de la boîte à outils Connexion afin d'établir la communication avec le terminal.

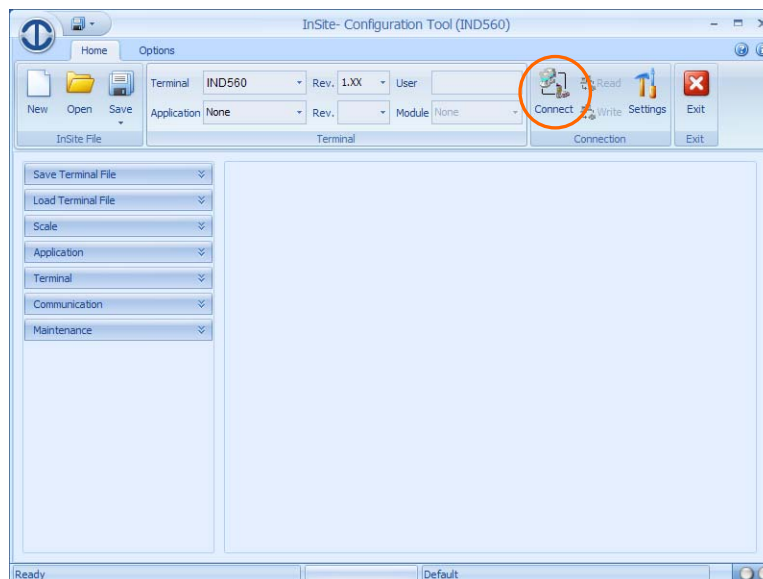


Figure 7-1: Bouton connecter

Certains produits peuvent nécessiter des informations de connexion avant que cette dernière ne soit réalisée.

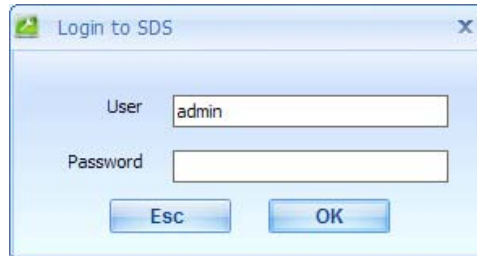


Figure 7-2: Dialogue de connexion

Des informations valables de nom d'utilisateur/de mot de passe (comme configurées précédemment dans le terminal) ou le nom d'utilisateur par défaut, doivent être entrées avant de passer à l'étape suivante du processus de connexion. Le nom d'utilisateur par défaut pour les IND560/IND560x ou IND780 est « admin » (en minuscules) sans mot de passe.

Une fois connecté, utilisez l'écran de l'arborescence dans le cadre de la navigation pour visualiser ou apporter des modifications à la configuration en cours du terminal connecté.

Tableaux utilisateurs et FTP :

- InSite™ ne lit pas les informations de mot de passe en mode connecté afin d'éviter de perdre des données sécurisées.

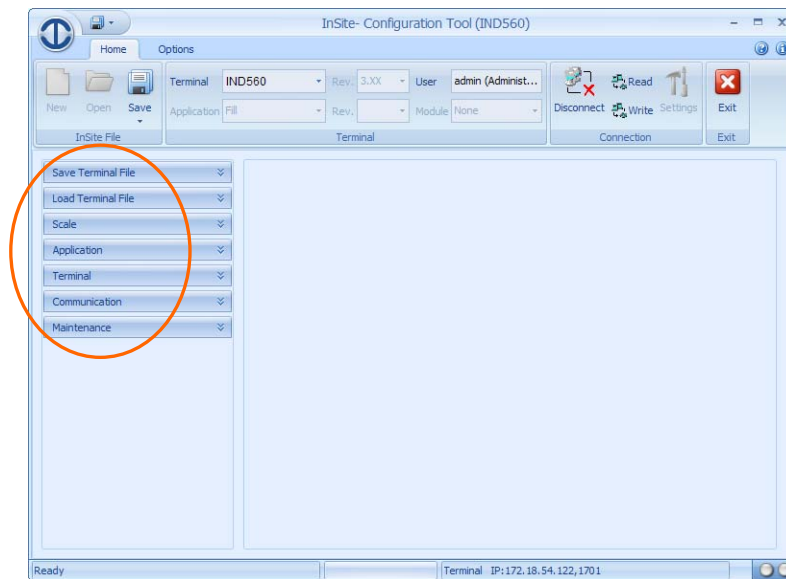


Figure 7-3: Cadre de la navigation

Le contenu de la fenêtre du cadre de configuration et de l'arborescence est généralement spécifique au produit, mais possède généralement la même organisation avec cinq sections principales : Balance, Application, Terminal, Communication et Maintenance

Examen de la Configuration à partir d'un terminal

Tous les paramètres ne peuvent pas être lus lorsqu'un terminal est connecté à l'outil : seuls les paramètres pertinents seront lus à mesure que l'utilisateur navigue parmi les nœuds dans le cadre de l'arborescence Ceci a été réalisé à titre de concession pour ceux qui désirent se connecter et ne changer que quelques paramètres, dans la mesure où la lecture de toutes les données de configuration peut prendre beaucoup de temps. Néanmoins, après connexion, l'utilisateur peut choisir de lire toutes les valeurs provenant du terminal.

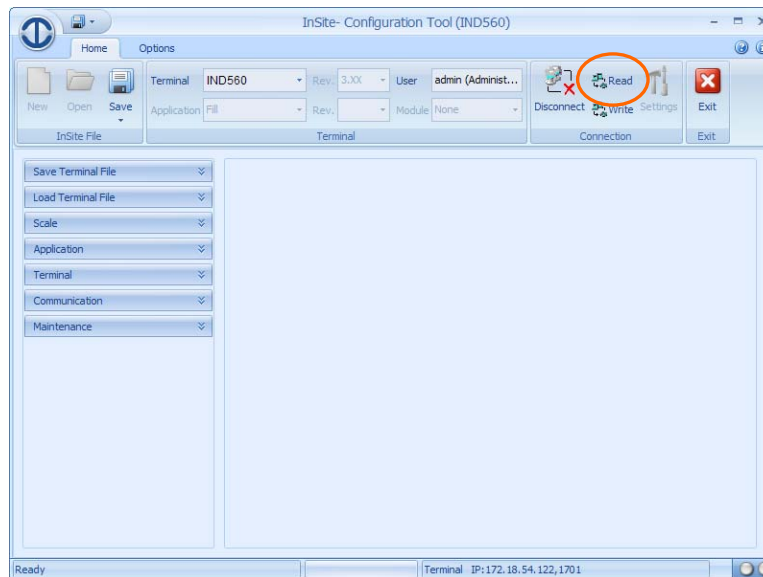


Figure 7-4: Bouton Lecture

Le bouton Lecture de la section Connexion peut être utilisé pour initialiser la lecture de toutes les données opérationnelles. Il est important de se rappeler de le faire lorsqu'il est bon d'enregistrer toute la configuration d'un terminal sur un fichier.

Pour les IND560/IND560x et IND780, et pour des raisons de sécurité, les tableaux utilisateurs et ftp ne sont pas lus. Les valeurs par défaut de ces tableaux sont conservées comme faisant partie du fichier enregistré. Si le terminal possède une configuration spéciale sur ces tableaux, le fichier enregistré doit être modifié pour inclure cette configuration spéciale comme faisant partie du fichier enregistré, sinon le fichier de configuration peut enregistrer les valeurs par défaut du terminal à leur place.

Examen/Modification de la configuration

Souvent, l'outil InSite doit envoyer au terminal non seulement les informations modifiées, mais aussi un déclencheur pour que la nouvelle configuration prenne effet et pour que les nouvelles valeurs du terminal soient écrites une fois que le paramètre modifié perd le focus. Afin d'écrire dans le terminal, vous devez quitter les données modifiées (en cliquant sur un autre paramètre ou sur une autre page).

Il existe quelques exceptions à cette règle : les tableaux lecture/écriture sont mis à jour chaque fois que l'utilisateur quitte l'écran du tableau et quelques cas spéciaux nécessitant l'utilisation du bouton « application ». L'écriture s'effectue aussi en cas de commutation de page, si la page contient un paramètre de configuration unique.

Enregistrement de la configuration du terminal (fichier InSite)

Pour enregistrer la configuration connectée d'un terminal, suivez ces étapes :

1. Connexion au terminal
2. Lecture de toutes les données
3. Enregistrement de la configuration (en tant que nom de fichier requis)

Ce fichier enregistré **ne** contient **pas** les données utilisateurs et ftp sauf si elles ont été modifiées avec l'outil. Ces fichiers sont enregistrés en tant que fichiers InSite avec l'extension .bcf et ne peuvent pas être restaurés au moyen du processus USB de sauvegarde/restauration. Vous devez utiliser la méthode d'écriture lors du fonctionnement connecté de l'outil.

Tableaux utilisateurs et FTP :

- Lorsque la commande Tout écrire est utilisée, InSite™ confirme si les tableaux utilisateurs et ftp doivent être inclus.

Écriture de la configuration du terminal

Lorsqu'un terminal est connecté, la valeur des paramètres dans le fichier (.bcf) de la configuration enregistrée peut être téléchargée vers le terminal en utilisant la commande du menu Terminal | Écriture de toutes les données vers le terminal.

L'opérateur aura l'option pour les IND560 et IND780 d'écrire le fichier de configuration avec ou sans les tableaux utilisateurs et ftp.

IL EST FORTEMENT RECOMMANDE DE METTRE HORS PUIS SOUS TENSION LE TERMINAL APRES AVOIR CHARGE DE NOUVELLES DONNEES DE CONFIGURATION AFIN DE S'ASSURER QUE TOUTES LES MODIFICATIONS SONT APPLIQUEES ET SONT DEVENUES OPERATIONNELLES.

Opérations spéciales

Le mode connecté permet à l'utilisateur de réaliser diverses opérations spéciales comme l'utilisation d'un éditeur de modèle, la modification de touches programmables dans une fenêtre spéciale, la réalisation de mise à niveau de micrologiciels, l'accès à des informations spéciales de service et l'impression des informations de configuration.

Le nom d'utilisateur et les mots de passe pour les tableaux utilisateurs et ftp sont pris en charge différemment des autres données de configuration dans les IND560 et IND780. Ces tableaux ne peuvent pas être lus depuis le terminal. Cependant, ils peuvent être réinitialisés ou modifiés ; l'opération d'écriture est permise. Lorsqu'une

opération « Tout lire » est réalisée, les informations du mot de passe ne sont pas comprises. Lorsque l'opération « écrire vers le terminal » est réalisée, il est demandé à l'utilisateur si ces tableaux doivent être inclus. « Oui » effacera par réécriture les tableaux existants du terminal par ceux stockés dans le fichier hors ligne (les tableaux par défaut ou les tableaux modifiés s'ils l'ont été dans le fichier hors ligne). « Non » restaurera tout à l'exception de ces tableaux.

Éditeur de modèle

L'éditeur de modèle peut être accédé depuis l'outil InSite de deux manières : Par le biais du bouton Éditeur de modèle sous l'onglet Options ou au moyen de la sélection de « visualisation » sur l'arborescence des modèles de sortie.

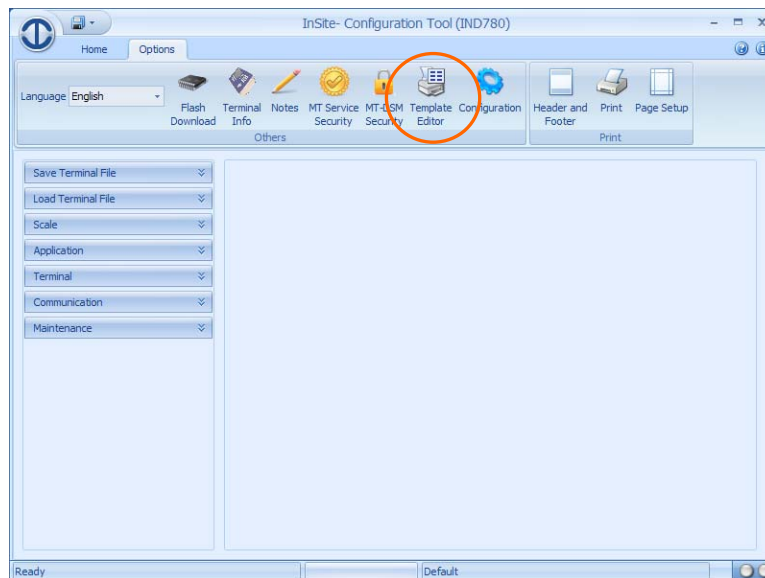


Figure 7-5: Bouton éditeur de modèle

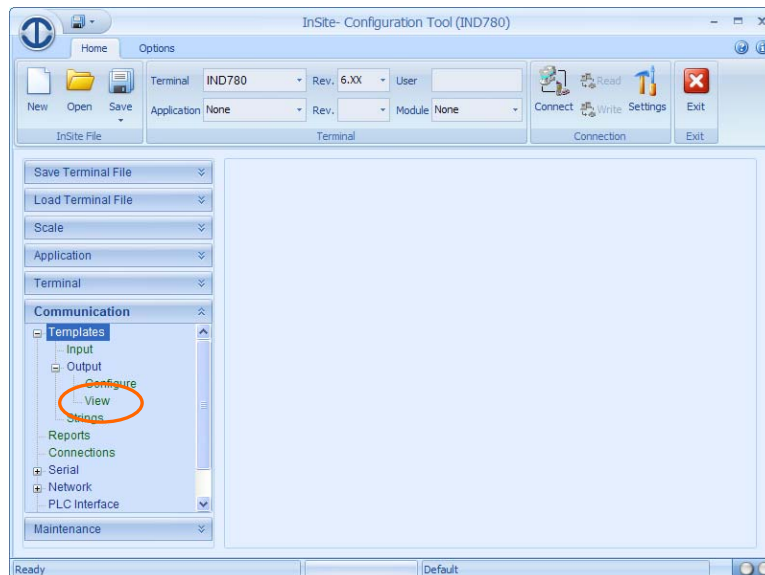


Figure 7-6: Sélection « visualisation » sur l'arborescence

Une fois sélectionné, l'Éditeur de modèle remplace le cadre de navigation et le cadre de la barre d'outils par ses propres contenus.

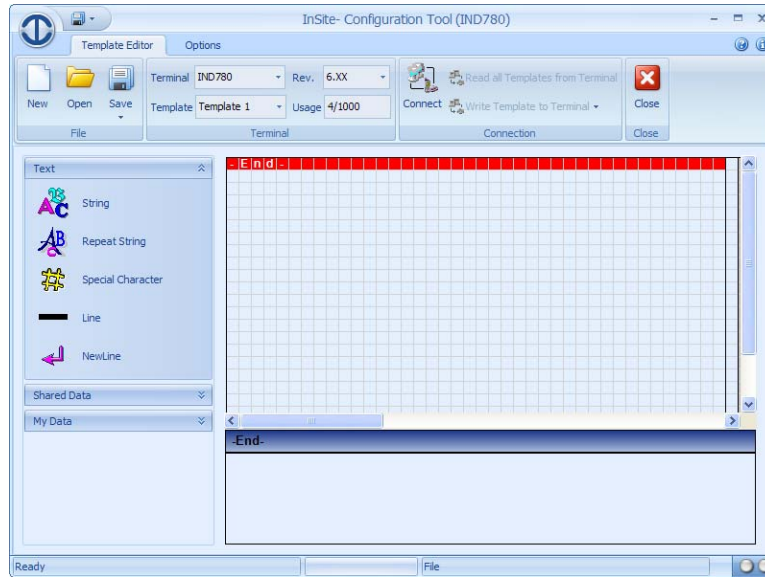


Figure 7-7: Contenu de modèle

Veillez vous reporter au chapitre 8.0 pour de plus amples détails sur l'Éditeur de modèle.

Touches programmables

Les touches programmables peuvent être glissées-déplacées sur des emplacements vides à cet effet dans la fenêtre spéciale de positionnement des touches programmables dans le nœud Touches programmables de l'onglet Terminal du cadre de l'arborescence.

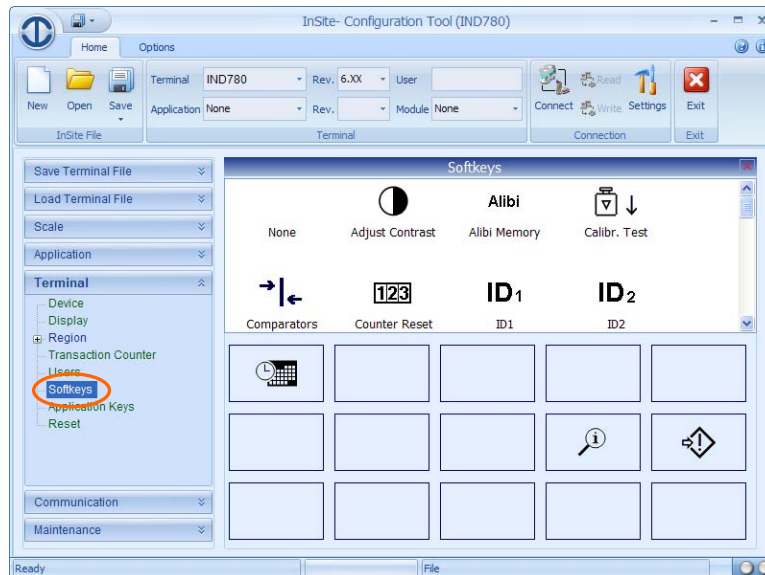


Figure 7-8: Visualisation des touches programmables

Mises à niveau du micrologiciel

Les différents micrologiciels de terminaux peuvent être mis à niveau en utilisant la fonction Téléchargement flash se trouvant sous l'onglet Options.

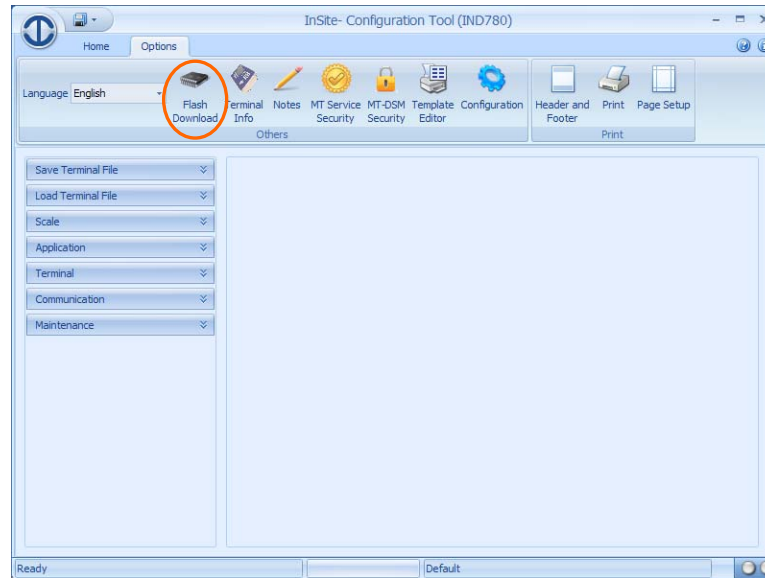


Figure 7-9: Bouton Téléchargement

En fonction du type de terminal, cette procédure peut lancer une application séparée (Flash Magic) qui prend en charge le processus de mise à niveau, ou elle peut démarrer un dialogue dans le cadre de la configuration pour contrôler la sélection du fichier du micrologiciel ainsi que les communications vers le terminal.

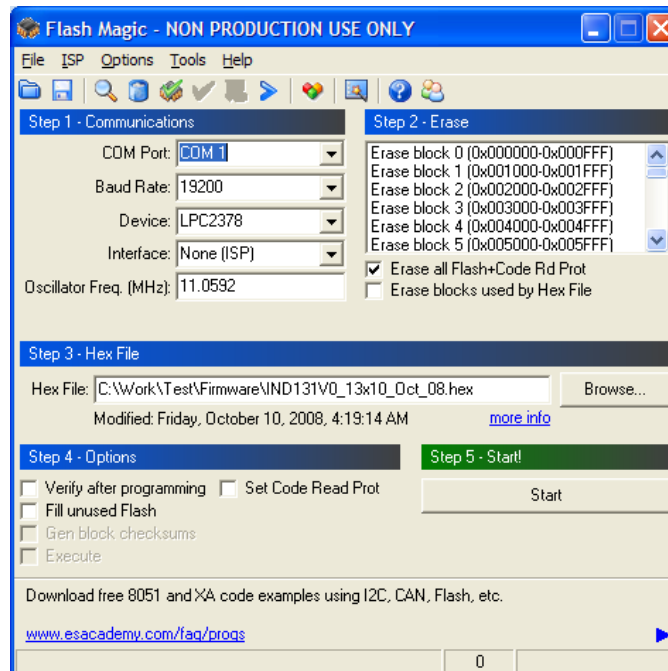


Figure 7-10: Fenêtre Flash Magic

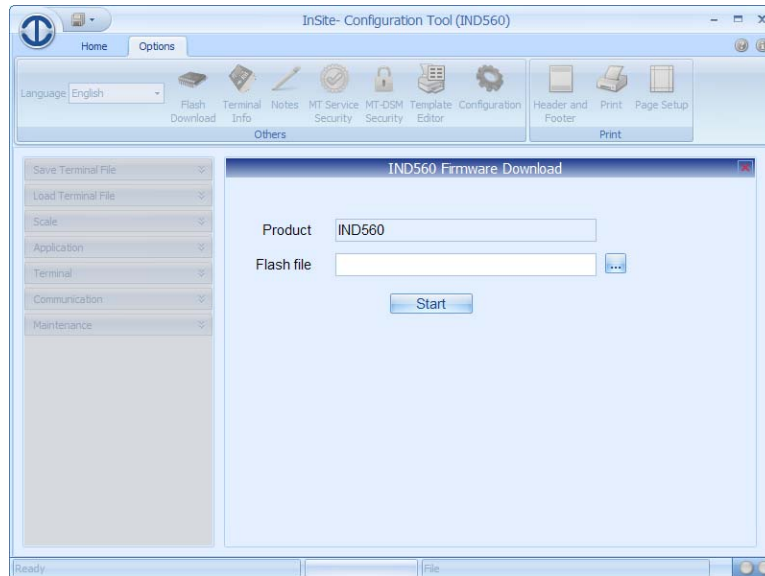


Figure 7-11: Dialogue de mise à niveau du micrologiciel

Pour des produits qui utilisent un ftp pour charger leur micrologiciel (IND780, par exemple), assurez-vous que le nom d'utilisateur et le mot de passe appropriés du ftp sont introduits dans la section de connexion avant de commencer le processus du ftp.

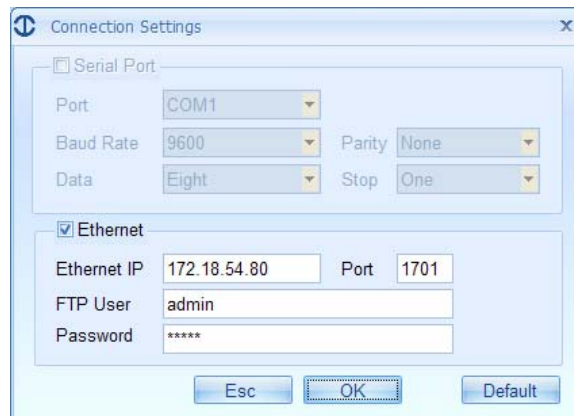


Figure 7-12: Information sur connexion Ethernet pour accès FTP

Il est aussi important de se rappeler que de nombreux terminaux nécessitent un réglage spécial de commutation et un cycle arrêt/marche afin de rendre le terminal prêt à recevoir des mises à niveau du micrologiciel. Veuillez consulter la documentation technique du terminal spécifique pour des détails sur la procédure requise. Une fois l'opération terminée, fermez la fenêtre de mise à niveau du micrologiciel pour quitter et accéder à d'autres fonctions de configuration.

N'OUBLIEZ PAS DE SAUVEGARDER LA CONFIGURATION DU TERMINAL AVANT DE REALISER LA MISE A NIVEAU DU MICROLOGICIEL. UTILISEZ LES PROCESSUS ENREGISTREMENT/CHARGEMENT POUR ENREGISTRER ET ENSUITE RESTAURER LES INFORMATIONS DE CONFIGURATION.

MT Service Security

Pour les produits qui le prennent en charge, le nouveau MT Service Security de l'outil InSite est utilisé pour déverrouiller l'accès aux informations spéciales des diagnostics d'entretien. Il s'agit d'informations qui NE sont PAS disponibles par le biais de communications ouvertes et qui nécessitent un échange crypté des informations entre l'outil InSite et le terminal avant que ce dernier n'autorise l'accès à ses données protégées.

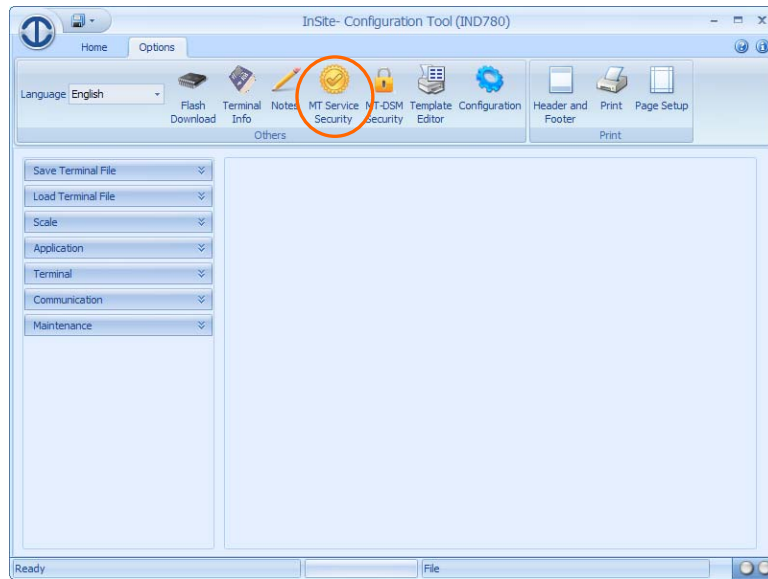


Figure 7-13: Bouton MT Service Security

Veuillez vous reporter au chapitre 9.0 pour de plus amples détails sur le fonctionnement de MT Service Security.

Rapports de configuration

Une fois le terminal configuré, les données de configuration peuvent être imprimées depuis l'outil InSite . Le rapport de configuration est généré à partir de l'onglet Options, section Impression du cadre de la barre d'outils.

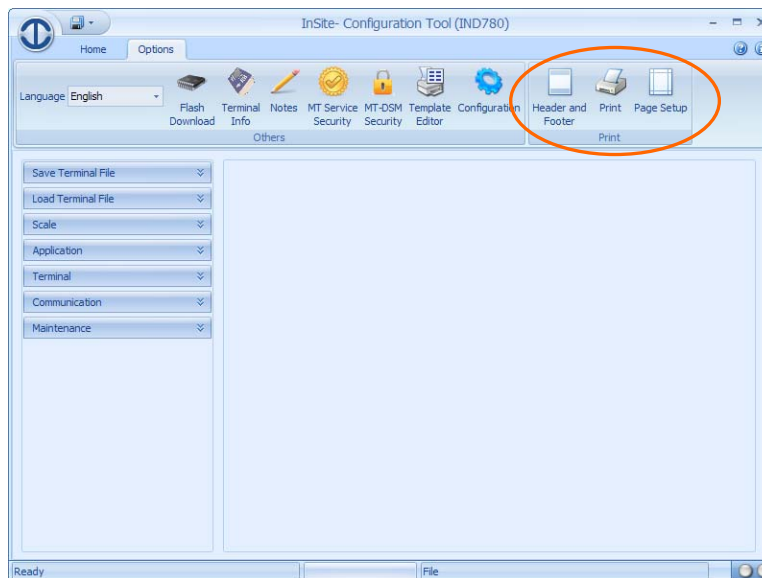


Figure 7-14: Options d'impression

Des options de personnalisation des en-têtes et pieds de page ainsi que de configuration des paramètres de la page sont offertes. Dès que ceux-ci sont configurés, la fonction d'impression est utilisée pour générer un aperçu qui peut être enregistré en tant que fichier ou envoyé vers une imprimante connectée au PC.

Les en-têtes et pieds de page peuvent inclure des informations système comme l'heure, la date et le nombre de pages. Un texte personnalisé peut aussi être inséré. Veuillez faire attention lors du choix des dimensions de l'en-tête et du pied de page : en effet, cela peut augmenter la taille du rapport pour les terminaux plus avancés.

La Figure 7-15 présente un exemple de copie papier du rapport de configuration provenant d'un terminal IND131/IND331.

My Custom Report			
Setup Tree			
Product	IND131/IND331		
Application	None		
Version	1.XX		
Notes			
Tab	Branch	Parameter	Value
Save Terminal File			
Load Terminal File			
Scale			
	Type		
		Name	Scale 1
		Approval	None
	Capacity & Increment		
		Primary Units	kg
		> 1 <	1000
		X	0.1
		x10 Always	Disabled
	Calibration		
		Base Serial Number	000000
		Linearity Adjust	Disabled
	AZM & Display		
		Auto Zero	Gross
		Auto Zero Range	0.5
		Under Zero Blanking	Disabled
	Ranges		
		Pushbutton Zero	+/- 2%
	Types		
		Pushbutton Tare	Enabled
		Net Sign Correction	Disabled
	Rate		
		Weight Units	None
		1 of 7	12/8/2009

Figure 7-15: Exemple d'une page imprimée sur IND131/IND331

Utilisation du Mode connecté

Le mode connecté est nécessaire lors du chargement d'un fichier InSite enregistré et créé en mode déconnecté (écriture) pour compléter le clonage d'un autre terminal ou lors du chargement des données de pré-configuration.

Ce mode permet un accès instantané de lecture ou de changement des paramètres individuels de configuration. Il possède aussi plusieurs opérations spéciales destinées à la configuration d'un terminal

- Éditeur de modèle avec une implantation visuelle
- Positionnement des touches programmables

- Mises à niveau du micrologiciel
- MT Service Security
- Rapports de configuration

Tant que des sessions connectées peuvent être utilisées pour enregistrer toute la configuration si la fonction Tout lire est utilisée, InSite n'inclura pas les tableaux sécurisés ftp et utilisateurs parmi ses données. L'utilisation de la fonction Enregistrement est fortement recommandée pour archiver la configuration complète. Ce processus doit fonctionner pour TOUTES les versions, même celles qui ne sont pas encore prises en charge dans les modes connecté/déconnecté.

Les fichiers de modèles et de configurations créés avec la version précédente de l'outil InSite (version 3) peuvent être utilisés et enregistrés dans la nouvelle version de l'outil.

Chapitre 8.0

Éditeur de modèle InSite

Ce chapitre porte sur :

- Implantation et fonctionnement détaillé de l'Éditeur de modèle InSite

L'Éditeur de modèle InSite permet à l'utilisateur de fabriquer un modèle d'impression. Les modèles d'impression sont des rapports « sur mesure » définis en utilisant des éléments, du texte et de commandes de formatage des données partagées.

L'Éditeur de modèle est utilisé pour réaliser ce qui suit :

- Positionner les données du modèle sur un écran avec une grille WYSWYG
- Sélectionner une des trois largeurs de grille possibles (40, 80 et 132 colonnes) en se basant sur le nombre de caractères pris en charge par l'imprimante
- Glisser-déposer l'emplacement/la sélection des éléments à l'intérieur du modèle
- Insérer du texte (chaînes de caractères fixes)
- Insérer des caractères spéciaux pour les codes de contrôle (CR, LF, SO, SI, STX, ETX, etc.)
- Fournir des informations d'utilisation présentant la quantité d'espace utilisée dans le modèle en cours.
- Configurer le modèle d'un terminal pendant sa connexion
- Configurer le modèle d'un terminal hors ligne et le télécharger dans le terminal connecté
- Extraire les modèles en cours d'un terminal connecté et les sauvegarder localement en tant que fichier

Démarrage de l'Éditeur de modèle

L'Éditeur de modèle peut être accédé depuis l'outil InSite de deux manières : Par le biais du bouton Éditeur de modèle sous l'onglet Options ou au moyen de la sélection de « visualisation » sur l'arborescence des modèles de sortie.

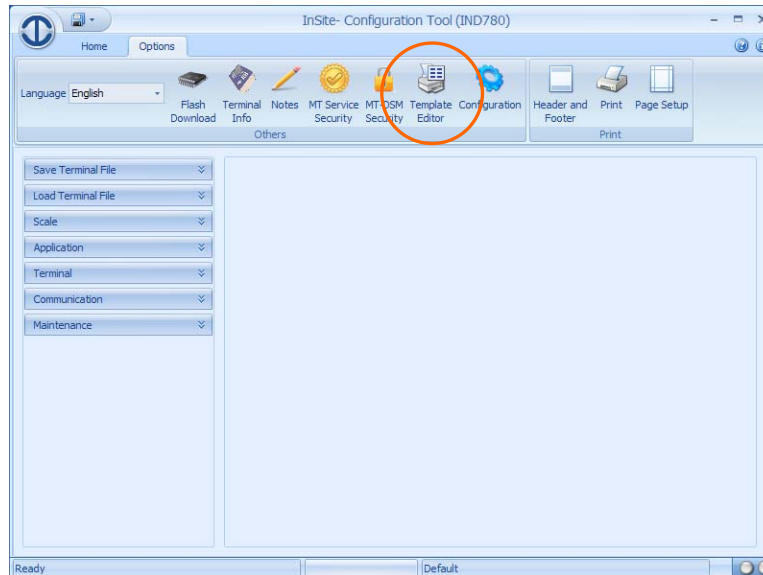


Figure 8-1: Bouton éditeur de modèle

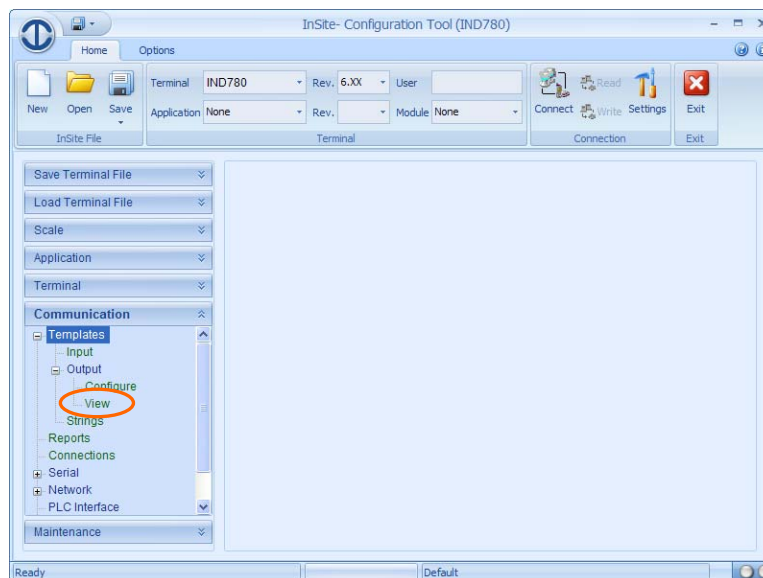


Figure 8-2: Sélection « visualisation » sur l'arborescence

Une fois sélectionné, l'Éditeur de modèle remplace le cadre de navigation et le cadre de la barre d'outils par ses propres contenus.

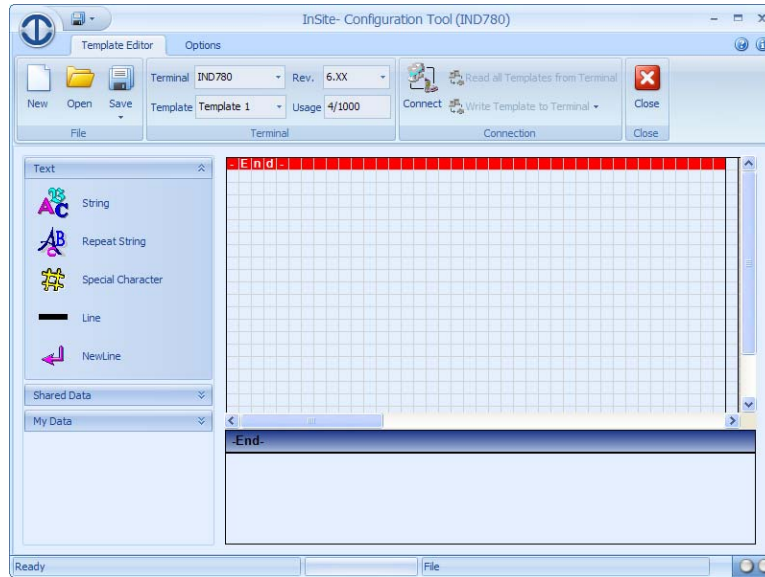


Figure 8-3: Contenu de modèle

L'onglet Éditeur de modèle contient des cadres de barre d'outils qui prennent en charge les opérations sur les fichiers, les informations du terminal, les fonctions de connexion et le bouton Clôture pour revenir aux fonctions de configuration normale de InSite .

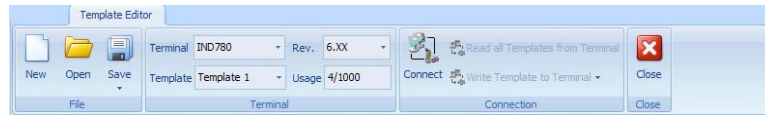


Figure 8-4: L'onglet Éditeur de modèle

La section Fichier de l'Éditeur de modèle permet de créer et d'ouvrir des modèles et d'enregistrer **seulement** leur structure en tant que fichier « .tpr ». La section Terminal contient une sélection des modèles et des types de terminaux. Elle indique aussi la quantité d'espace utilisée sur le modèle en cours. La section Connexions fournit des méthodes de connexion/déconnexion depuis le terminal (en se basant sur les paramètres de l'outil InSite) et des modèles de Lecture ou Écriture vers le terminal une fois la connexion réalisée.

L'onglet Options contient des cadres de barre d'outils de gestion, des options d'aperçu, des opérations de modifications ainsi que diverses informations sur les modèles.



Figure 8-5: L'onglet Options Éditeur de modèle

La section Aperçu contrôle les options visuelles de l'aperçu de l'implantation dans la fenêtre. L'utilisateur peut choisir d'afficher la grille, d'afficher des caractères de

contrôle et de contrôler la gestion des données. De plus, le nombre de fenêtres de caractères (largeur de page) peut être configuré sur 40, 80 ou 132 « colonnes ». Ceci configure le nombre de positions de caractères disponibles à l'intérieur des zones imprimables (bleues) par rapport aux zones non imprimables (grises). Ayez toujours à l'esprit que cette contrainte est destinée aux concepteurs, le terminal et son modèle ne possèdent pas de telles restrictions. Ceci est toujours contrôlé par l'imprimante connectée (et ses capacités de caractères par ligne).

La section Modifications contrôle les options de modifications dans la fenêtre de conception. La section Autres contient des informations diverses sur le modèle et un emplacement d'enregistrement des notes de l'utilisateur.

Les options de la fenêtre de conception ayant été configurées comme requis, la sélection des boîtes à outils ayant remplacé l'arborescence dans le cadre de navigation, est utilisée pour remplir le modèle avec du texte et des variables de référence des données partagées.

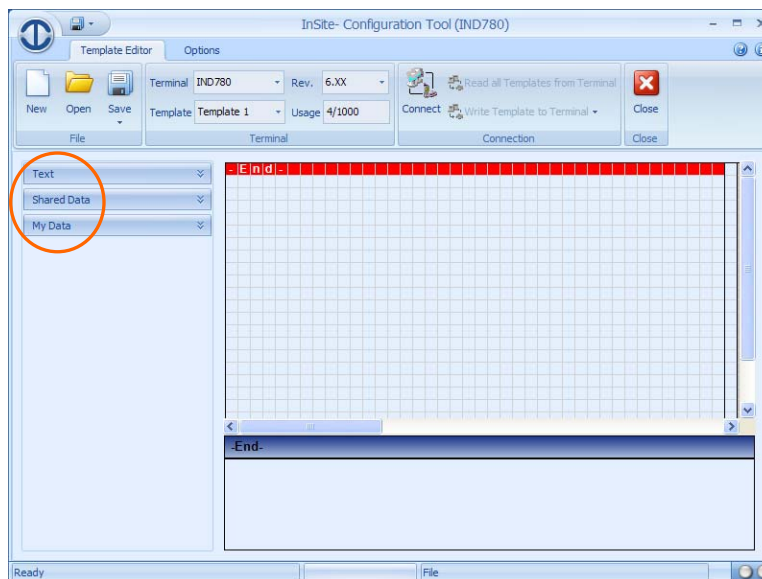


Figure 8-6: Sélection des boîtes à outils de l'éditeur de modèle

Ajout d'un texte à un modèle

Deux méthodes sont disponibles pour placer du texte ou des données partagées dans le modèle :

- Cliquez sur l'objet dans la boîte à outils et l'Éditeur de modèle de InSite placera cet objet à l'emplacement déterminé du modèle
- Glissez-déplacez un objet sur toutes les positions autorisées sur le modèle.

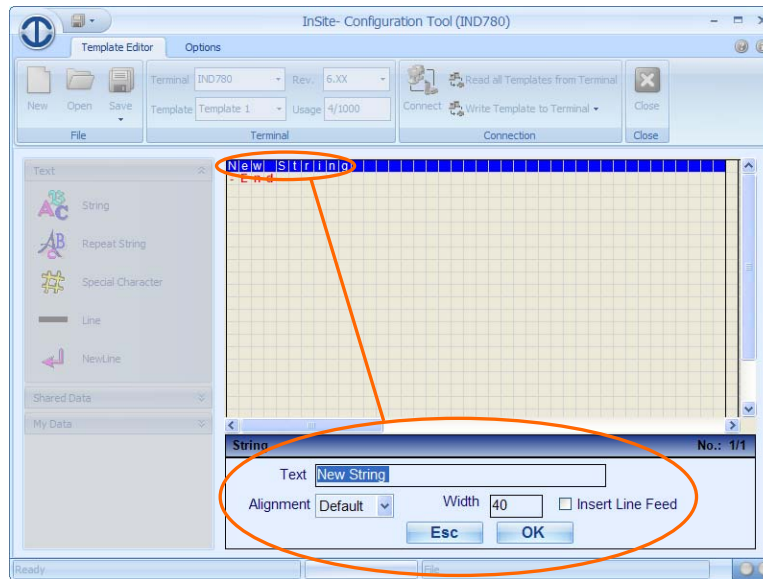


Figure 8-7: Entrée de texte dans le modèle, Paramètres de l'objet affiché

Une fois l'objet positionné sur la grille de mise en page, ses paramètres apparaîtront sous la grille. Ces informations dépendent de l'objet mais comprennent des données de formatage comme l'alignement et la largeur. Il est aussi possible d'inclure des caractères de changement de ligne après l'objet. Les paramètres étant adéquatement configurés, le bouton OK est utilisé pour confirmer et terminer l'entrée de l'objet. ÉCHAP est utilisé si l'entrée de l'objet doit être ignorée et le modèle reviendra à son état précédent.

Types d'objets texte

L'Éditeur de modèle InSite possède cinq types différents d'objets texte :

- Chaîne de caractères
- Chaîne de répétition
- Caractères spéciaux
- Ligne
- Nouvelle ligne

L'objet Chaîne de caractères permet de définir une chaîne de texte spécifiée par l'utilisateur. La Chaîne de répétition est identique à la précédente, hormis le fait qu'elle comprend un champ pour indiquer le nombre de répétitions de la chaîne. L'objet Caractères spéciaux est utilisé pour des caractères de contrôle non imprimables tels que SOH, SI, SO et FF. L'objet Ligne est utilisé lorsqu'un

séparateur de caractères (comme un tiret ou une étoile) s'avère nécessaire. L'objet Nouvelle ligne est utilisé lorsque des changements de ligne supplémentaire (CR/LF) sont demandés.

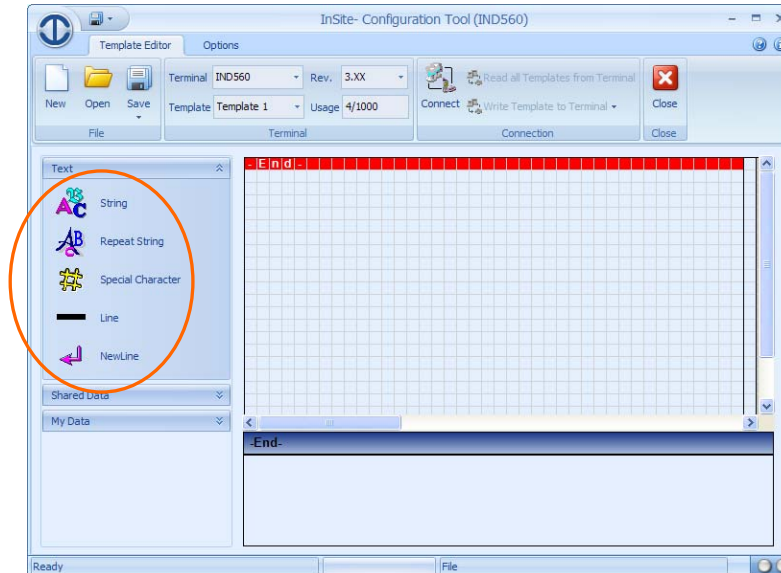


Figure 8-8: Objets texte

Chaîne de caractères

L'objet Chaîne de caractères de l'Éditeur de modèle InSite possède trois paramètres :

- Texte
- Alignement
- Largeur

Un changement de ligne peut aussi être inclus à la fin de la chaîne de caractères.



Figure 8-9: Paramètres de chaîne de caractères

Le texte est utilisé pour introduire la chaîne de caractères désirée. Les options d'alignement concernent la gauche, le centre ou la droite. La largeur permet de compenser ou de doser les données retenues. L'Éditeur de modèle InSite utilisera par défaut la valeur de la largeur en fonction de la dimension du texte entré et affichera celui-ci dans la fenêtre de présentation une fois que l'objet aura été ajouté. Un objet inséré de changement de ligne est indiqué par le symbole du paragraphe (¶).

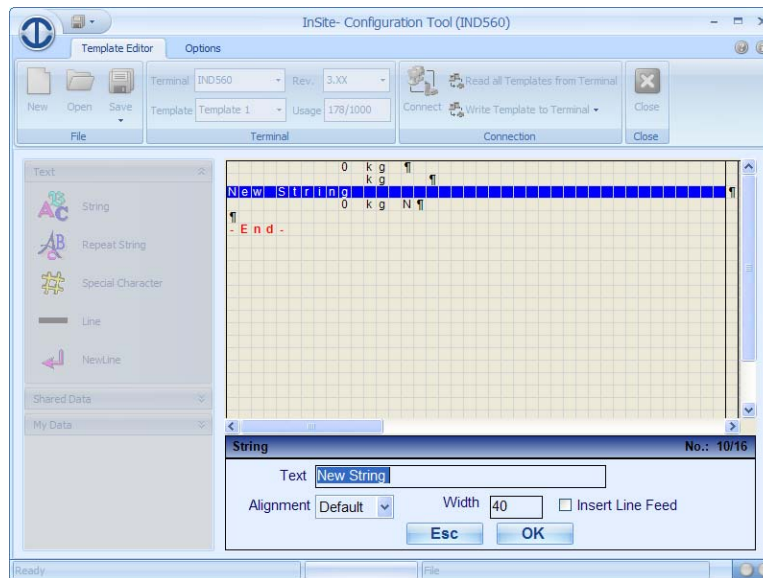


Figure 8-10: Objets Chaînes de caractères avec Objets retour chariot affichés

Chaîne de répétition

L'objet Chaîne de répétition de l'Éditeur de modèle InSite possède trois paramètres :

- Chaîne
- Alignement
- Largeur

Un changement de ligne peut aussi être inclus à la fin de la chaîne de caractères.



Figure 8-11: Repeat String Parameters

La chaîne est utilisée pour entrer le texte désiré et le nombre de répétitions. Les options d'alignement concernent la gauche, le centre ou la droite. La largeur permet de compenser ou de doser les données retenues. L'Éditeur de modèle InSite utilisera par défaut la valeur de la largeur en fonction de la dimension du texte entré et affichera celui-ci dans la fenêtre de présentation une fois que l'objet aura été ajouté. Un objet inséré de changement de ligne est indiqué par le symbole du paragraphe (¶).

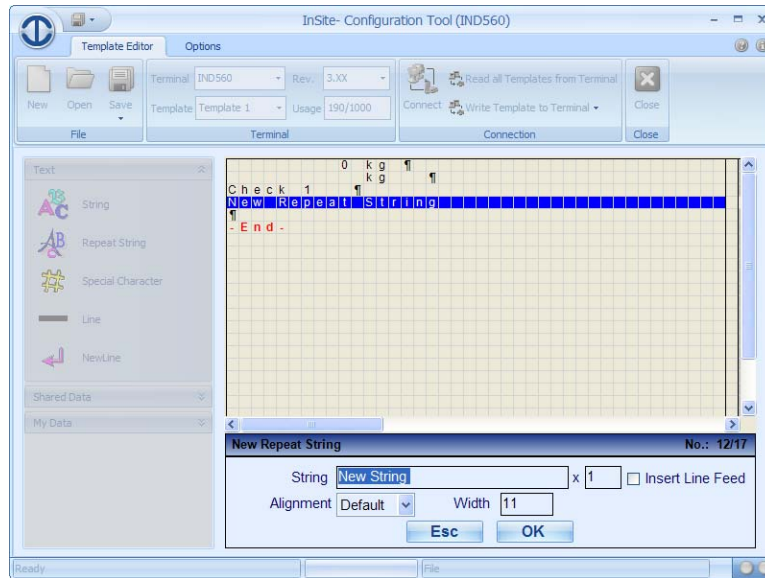


Figure 8-12: Objet chaîne de répétition

Caractères spéciaux

L'objet Caractères spéciaux de l'Éditeur de modèle InSite possède un seul paramètre :

- Caractère

Un changement de ligne peut aussi être inclus à la fin de la chaîne de caractères.

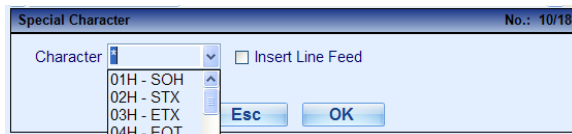


Figure 8-13: Paramètres des caractères spéciaux

La boîte de sélection Caractères permet de choisir parmi les caractères spéciaux disponibles. Cette liste apparaît avec les valeurs hexadécimales et un nom de caractères en abrégé. Un objet inséré de changement de ligne est indiqué par le symbole du paragraphe (¶). Le caractère spécial est indiqué par le symbole d'une boîte (□) dans la fenêtre de conception une fois qu'il a été ajouté.

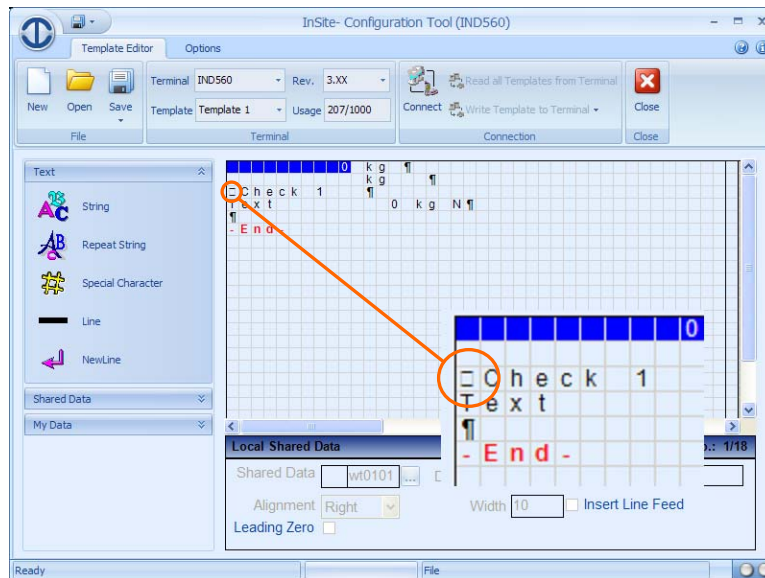


Figure 8-14: Symbole de boîte indiquant un caractère spécial

Ajout de données partagées à un modèle

La boîte à outils des données partagées contient des objets afin de placer une nouvelle référence de variables de données partagées dans un modèle. De plus, au fur et à mesure que les champs de données partagées sont utilisés, la boîte à outils en conservera quelques-uns parmi les plus récents.

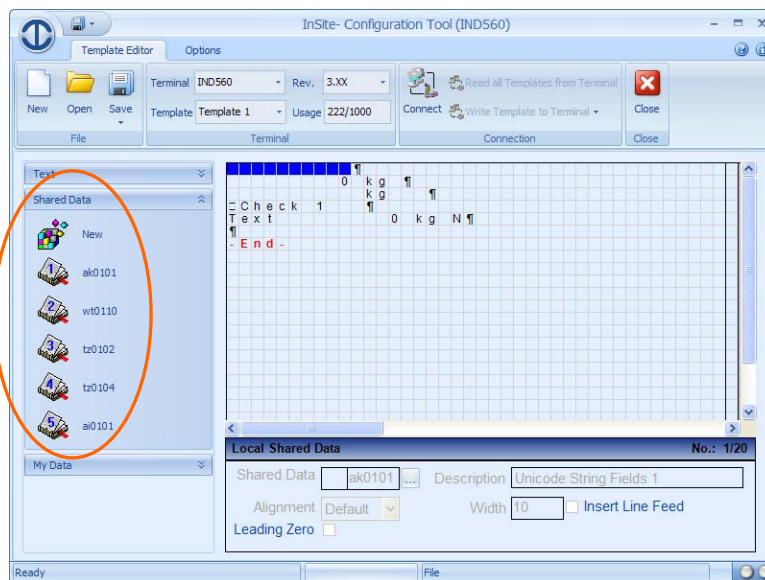


Figure 8-15: Objets de données partagées

L'objet Données partagées a plusieurs paramètres :

- Données partagées
- Alignement
- Largeur

Une description des données partagées est incluse pour le concepteur de modèle. Les options d'alignement concernent la gauche, le centre ou la droite. La largeur permet de compenser ou de doser les données retenues. L'Éditeur de modèle InSite prendra par défaut la valeur de la largeur relative au maximum de la dimension des caractères des variables de données partagées. Avertissement : ceci peut être assez long dans certaines circonstances ! Un changement de ligne peut aussi être inclus à la fin de la chaîne de caractères. Un objet inséré de changement de ligne est indiqué par le symbole du paragraphe (¶).

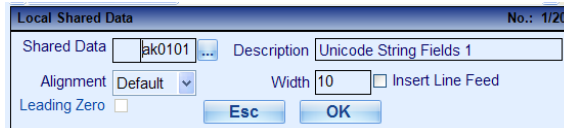


Figure 8-16: Paramètres de données partagées

Une fenêtre de sélection du nom des données partagées peut être ouverte en cliquant sur le bouton Ellipse (...) à côté de la boîte d'entrée des données partagées. Ceci fournit une liste des noms de variables de données partagées disponibles ainsi que leur description pour les utilisateurs qui ne sont pas certains de la variable à utiliser.

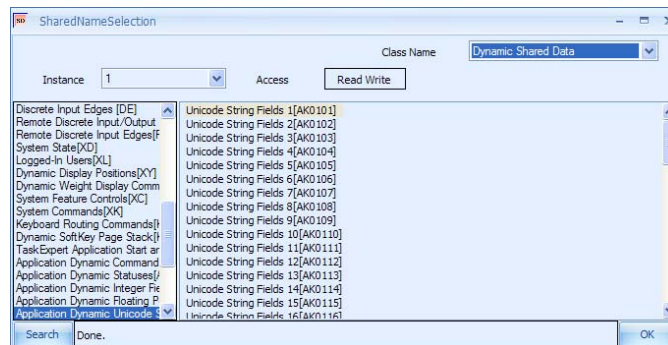


Figure 8-17: Fenêtre de sélection des données partagées

Utilisation de Mes données

La boîte à outils Mes données contient des sections copiées ou extraites des données du modèle qui peuvent être enregistrées et collées dans d'autres modèles de l'Éditeur de modèle InSite .

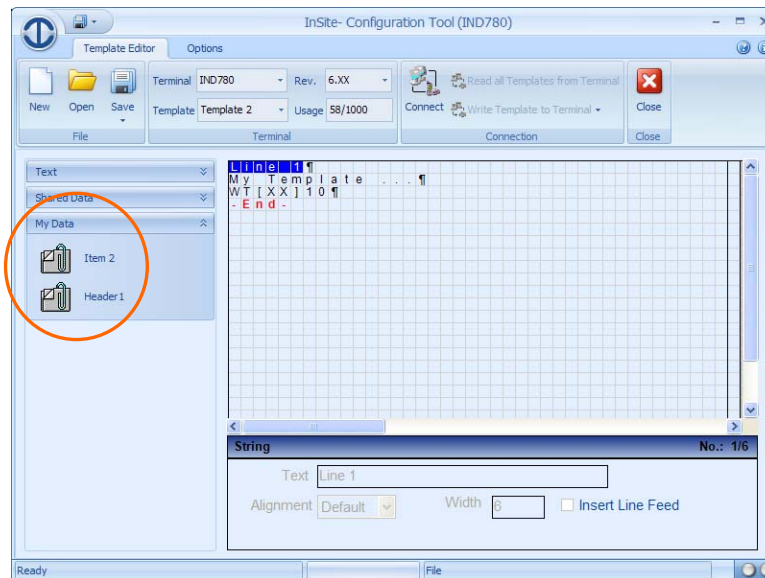


Figure 8-18: Objets Mes données”

Ces éléments peuvent être renommés en les cliquant du bouton droit et en sélectionnant Renommer dans les options du menu.

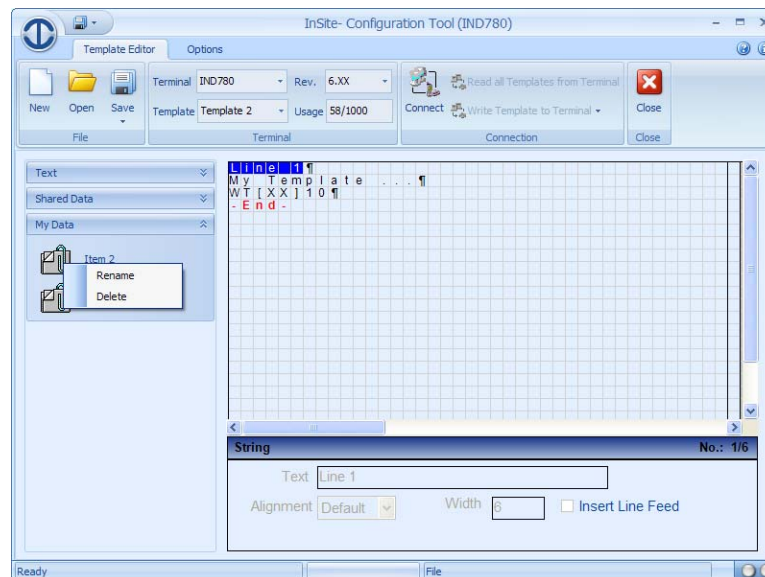


Figure 8-19: Renommage d'un objet Mes données

- Seuls les derniers 10 éléments sont stockés dans la boîte à outils Mes données, c'est pourquoi si plus de 10 opérations couper/coller sont effectuées, elles effaceront par réécriture les 10 dernières opérations.

Chapitre 9.0

MT Service Security de InSite

Cette chapitre porte sur:

- MT Service Security

Une fois authentifié, l'outil InSite peut être utilisé pour déverrouiller l'accès aux caractéristiques spéciales de diagnostics des terminaux. Tous les terminaux ne prennent pas en charge cette caractéristique, seulement ceux avec des données protégées de diagnostics (IND780, par exemple).

Pour les produits qui la prennent en charge, la nouvelle section MT Service Security de l'outil InSite est utilisée pour déverrouiller l'accès aux informations spéciales des diagnostics d'entretien. Il s'agit d'informations qui NE sont PAS disponibles par le biais de communications ouvertes et qui nécessitent un échange crypté des informations entre l'outil InSite et le terminal avant que ce dernier n'autorise l'accès à ses données protégées.

Utilisation de MT Service Security

MT Service Security peut être utilisé en mode connecté ou déconnecté. Le fonctionnement varie légèrement entre les deux modes. Dans les deux cas, cliquez sur le bouton MT Service Security dans la section Autres de l'onglet Option pour accéder à ces caractéristiques.

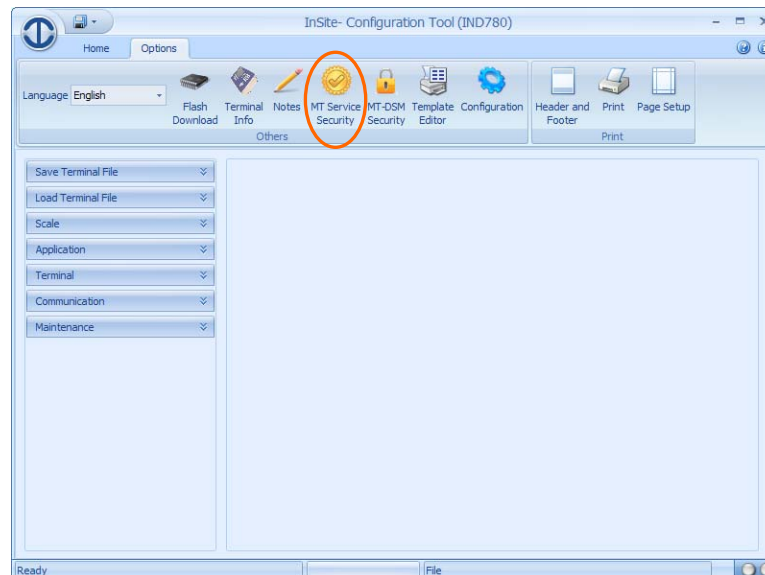


Figure 9-1: Bouton MT Service Security

Si un terminal est connecté en travaillant avec MT Service Security, l'outil InSite lira les informations de sécurité requises provenant du terminal. À ce point, il présentera aussi l'état de la sécurité du terminal (verrouillé ou déverrouillé) et

fournira un bouton de commande pour autoriser l'opération inverse (déverrouillé si verrouillé, verrouillé si déverrouillé). Après avoir cliqué sur le bouton de commande, l'outil InSite échangera les informations de sécurité nécessaires et mettra à jour l'état et le bouton de commande.

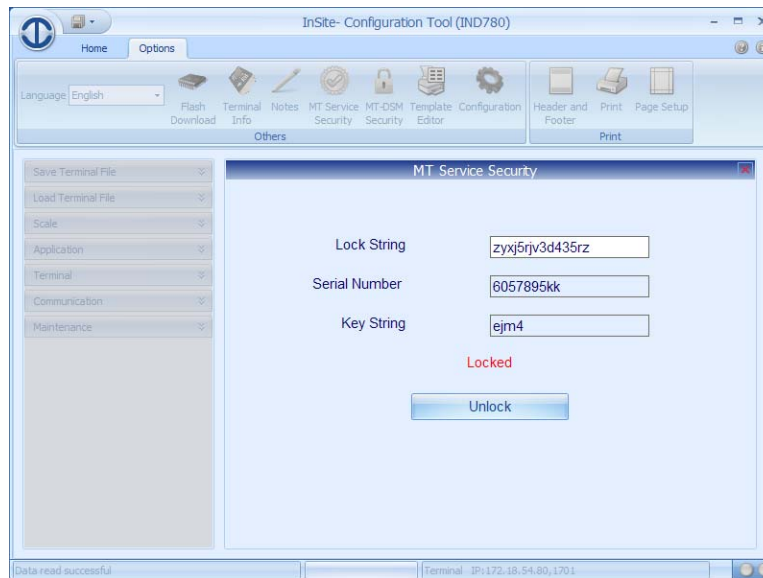


Figure 9-2: Bouton de déverrouillage de MT Service Security

S'il n'est pas possible de se connecter au terminal, la fonction MT Service Security peut encore être utilisée pour déverrouiller le terminal. En mode déconnecté, l'outil InSite fournira une boîte d'entrée pour la chaîne de caractères de verrouillage. Ces informations doivent être acquises à partir de la section de maintenance du terminal. Entrez dans la chaîne de caractères que le terminal affiche et cliquez sur le bouton Création d'une clé.

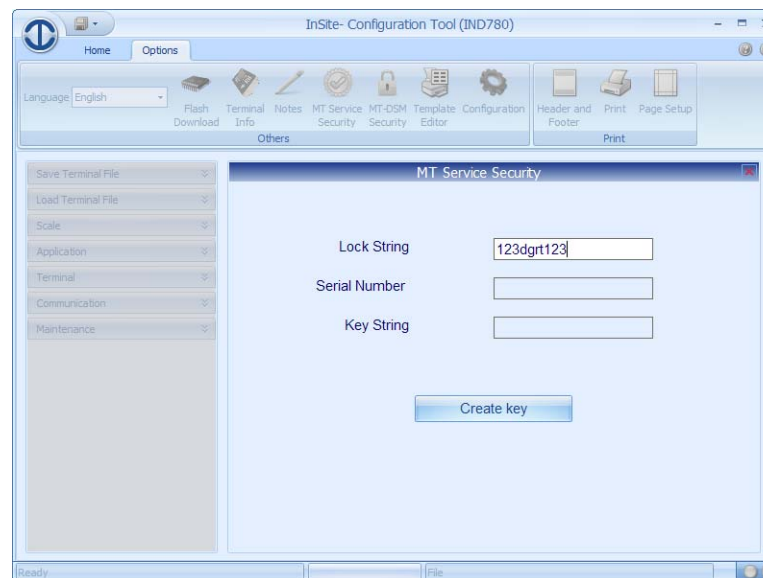


Figure 9-3: Botón create clave

L'outil InSite générera une chaîne clé tant que les données sont valables ET que le numéro de série du terminal n'est pas vide (cette valeur fait partie des données de

la chaîne de verrouillage). La chaîne clé doit alors être entrée dans le terminal afin de le déverrouiller.

Pour revenir à d'autres fonctions de configuration, fermez la fenêtre MT Service Security. Une fois le terminal déverrouillé (avec l'une ou l'autre méthode), les informations d'entretien protégées peuvent alors être visualisées et éditées. N'oubliez pas de déverrouiller le terminal en fin de session. Si les informations de diagnostic doivent être enregistrées, déverrouillez d'abord le terminal en utilisant ce processus et effectuez ensuite l'enregistrement.

Annexe A

Connexion du terminal InSite

Cette annexe porte sur:

- Connexion et câblage du terminal pour l'outil InSite

Cette annexe fournit des informations spécifiques sur les réglages de connexion et sur le câblage du terminal pour qu'il fonctionne avec l'outil de Configuration InSite.

IND131 / IND331

Configuration et Enregistrement/Chargement

La connexion vers InSite n'est possible qu'en utilisant le COM1 du terminal.

1. Entrez la configuration du terminal et sélectionnez Accès variable en tant qu'attribution pour COM1.
2. Confirmez les paramètres de connexion dans InSite.
3. Connectez un câble RS-232 entre le terminal et le PC câblé selon la présentation ci-dessous.

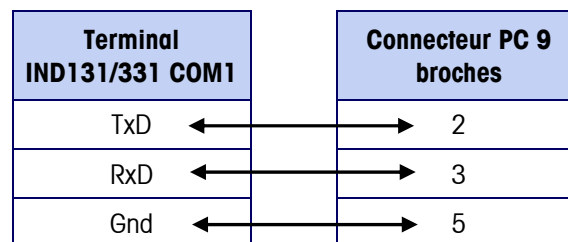


Figure A-1: Connexion RS-232 avec terminal IND131/IND331

Une fois la connexion entre InSite et l'IND131/331 terminée, entrez la configuration du terminal et modifiez l'attribution de COM1 selon la configuration requise. Rappelez-vous aussi de modifier au besoin les paramètres du port série. Effectuez un cycle hors tension/sous tension pour le terminal.

Mise en mémoire du nouveau logiciel

Reportez-vous à la section « Mise à niveau du micrologiciel » dans le manuel technique IND131/331, chapitre 4, pour une explication complète des étapes nécessaires.

IND560

Configuration et Enregistrement/Chargement

Ethernet

1. La carte en option COM2/COM3/Ethernet doit être installée dans le terminal IND560.
2. L'adresse IP du PC peut devoir être modifiée. Reportez-vous à la section « Connexion Ethernet vers un PC » du manuel technique IND560, Annexe D.
3. L'adresse IP programmée dans le terminal doit être connue pour qu'elle puisse être entrée dans InSite.
4. Connectez un câble Ethernet croisé entre le terminal et le PC.
5. Confirmez que les paramètres de connexion dans InSite sont définis sur Ethernet, et non pas sur interface série, et introduisez l'adresse IP du terminal.

Série

1. La connexion série vers InSite n'est possible qu'en utilisant le COM1 du terminal.
2. Deux méthodes peuvent être utilisées afin de programmer le terminal IND560 pour une connexion vers la configuration InSite.
 - a. Sélectionnez Accès variable en tant qu'attribution pour le COM1
 - b. Placez SW2-1 sur ON (marche) et mettez le terminal sous tension. Ceci surpasse l'attribution actuellement sélectionnée du COM1 et définit le port d'accès à InSite.
3. Choisissez une des deux méthodes ci-dessus et programmez le IND560 en conséquence.
4. Confirmez que les paramètres de connexion dans InSite sont définis sur interface série et non pas sur Ethernet.
5. Connectez un câble RS-232 entre le terminal et le PC. Le câble doit être configuré comme présenté ci-dessous.

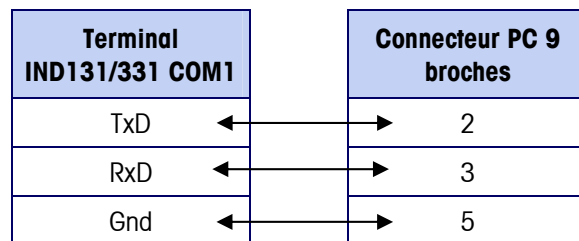


Figure A-2: Connexion RS-232 avec terminal IND560

Une fois la connexion entre InSite et le IND560 terminée, placez SW2-1 sur OFF (arrêt) ou entrez la configuration du terminal et modifiez l'attribution de COM1 selon la configuration requise. Rappelez-vous aussi de modifier au besoin les paramètres du port série. Effectuez un cycle hors tension/sous tension pour le terminal.

Mise en mémoire du nouveau logiciel

Ethernet

Reportez-vous à la section « Mise à niveau du micrologiciel » dans le manuel technique IND560, chapitre 4, pour une explication complète des étapes nécessaires.

Série

Reportez-vous à la section « Mise à niveau du micrologiciel » dans le manuel technique IND560, chapitre 4, pour une explication complète des étapes nécessaires.

IND560x

Configuration et Enregistrement/Chargement

Ethernet

1. Le module optionnel ACM500 doit être connecté au terminal IND560x, et la carte en option COM2/COM3/Ethernet doit être installée dans le module ACM500.
2. L'adresse IP du PC peut devoir être modifiée. Reportez-vous à la section « Connexion Ethernet vers un PC » du manuel technique IND560x, Annexe D.
3. L'adresse IP programmée dans le terminal doit être connue pour qu'elle puisse être entrée dans InSite.
4. Connectez un câble Ethernet croisé entre le terminal et le PC.
5. Confirmez que les paramètres de connexion dans InSite sont définis sur Ethernet, et non pas sur interface série, et introduisez l'adresse IP du terminal.

Série

1. La connexion série vers InSite n'est possible qu'en utilisant le COM1 du terminal.
2. Deux méthodes peuvent être utilisées afin de programmer le terminal IND560x pour une connexion vers la configuration InSite.

- a. Sélectionnez Accès variable en tant qu'attribution pour le COM1
 - b. Placez SW2-1 sur ON (marche) et mettez le terminal sous tension. Ceci surpasse l'attribution actuellement sélectionnée du COM1 et définit le port d'accès à InSite.
3. Choisissez une des deux méthodes ci-dessus et programmez le IND560x en conséquence.
 4. Confirmez que les paramètres de connexion dans InSite sont définis sur interface série.
 5. Le port COM1 du IND560x ne présente aucun danger intrinsèque et nécessite l'utilisation d'une barrière de sécurité intrinsèque. **CONNEXION IMPOSSIBLE DIRECTEMENT ENTRE UN PC ET COM1 !**
 6. Reportez-vous à la section « Connexion du port série COM1 » du manuel technique IND560x, annexe A, pour des détails sur la barrière requise et sur le câblage.

Une fois la connexion entre InSite et le IND560x terminée, placez SW2-1 sur OFF (arrêt) ou entrez la configuration du terminal et modifiez l'attribution de COM1 selon la configuration requise. Rappelez-vous aussi de modifier au besoin les paramètres du port série. Effectuez un cycle hors tension/sous tension pour le terminal.

Mise en mémoire du nouveau logiciel

Ethernet

Reportez-vous à la section « Mise à niveau du micrologiciel » dans le manuel technique IND560, chapitre 4, pour une explication complète des étapes nécessaires.

Série

Reportez-vous à la section « Mise à niveau du micrologiciel » dans le manuel technique IND560, chapitre 4, pour une explication complète des étapes nécessaires.

IND780

Configuration, Enregistrement/Chargement et mise en mémoire du nouveau logiciel

IND780 utilise une connexion Ethernet pour **toutes** les configurations et les mises à jour du micrologiciel.

1. L'adresse IP du PC peut devoir être modifiée.

2. L'adresse IP programmée dans le terminal doit être connue pour qu'elle puisse être entrée dans InSite.
3. Le matériel/les câbles Ethernet appropriés doivent être utilisés entre le terminal et le PC.

Versions InSite

Cette annexe fournit des renseignements sur toutes les informations importantes diffusées et documente les informations sur les modifications de l'historique de l'outil de configuration InSite.

Sortie de l'historique

Version 5.01

Cette version corrige la fonction Enregistrement/Chargement du IND131/IND331. La fonction marche maintenant pour **tous** les utilisateurs.

Version 5.00

Il s'agit de la première version de l'outil de configuration InSite revue et corrigée. Cette version, qui contient les versions de configuration prises en charge dans InSite 3.04, a été restructurée pour fournir la configuration de chaque terminal dans son propre module de produit.

Les nouvelles caractéristiques comprennent :

- Éditeur de modèle intégré
- Dictionnaire des données partagées pour l'Éditeur de modèle
- Addition à IND560 v 3.xx
- Addition à IND780 v 5.xx
- Addition à IND780 v 6.xx
- Addition à IND131/331
- Addition à IND560x

METTLER TOLEDO

METTLER TOLEDO est une marque déposée de
Mettler-Toledo, Inc.

©2010 Mettler-Toledo, Inc.