




请根据下方指导，对秤体进行拆解与清洁。

1-a» 注意事项

-  在连接/断开任何内部电子组件或在电子设备之间互连之前，请务必断开电源并等待至少三十（30）秒，然后再进行任何连接或断开操作。不遵守这些注意事项可能会导致设备损坏与/或人身伤害。
-  遵守静电敏感设备的操作注意事项。
-  用于贸易结算的BPA121在秤体底部设有铅封。如因维护需要破坏该铅封，在维护完毕后，应由计量检定机构对秤台重新检定与加设铅封。

1-b» 工具

- | | |
|------------------|--------|
| 1. 一字螺丝刀 | 5. 无绒布 |
| 2. 十字螺丝刀 (#1、#2) | 6. 清水 |
| 3. 食品级清洁剂 | 7. 食用油 |
| 4. 剪线钳 | |

4» 拆除计量开关盖板

- 如果秤体设有铅封，先剪断铅封。

所需工具：
剪线钳



 见1-a。

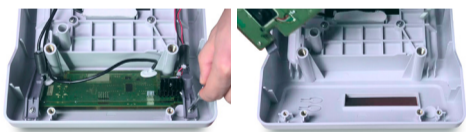
- 松开用于固定计量开关盖板的M4x10螺栓（1枚），然后取下计量开关盖板。



所需工具：一字螺丝刀

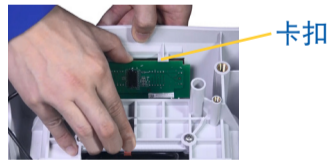
7» 拆除主板与后显示器板

- 松开用于固定主板的M3x6螺栓（2枚），取出主板。



所需工具：#1十字螺丝刀

- 拆下后显示器板：轻掰壳体外缘，然后从卡扣上剥离后显示器板。



卡扣

10» 清洗壳体、底板、电池盖板与秤盘

- 使用清水清洗壳体、底板、电池盖板与秤盘。可配合使用食品级清洁剂，然后用流动的水冲洗干净。



- 使用无绒布擦干壳体、底板、电池盖板与秤盘。

铅酸电池版本

干电池版本



注意：干电池版本无需拆卸电池后盖清洗。

2» 移除电源

- 长按清零键，关闭BPA121电源。



- 将秤体倒置。



- 如果秤体连有电源适配器，拔下电源适配器。

5» 拆除秤体底板

- 松开用于固定秤体底板的M4x12螺栓（3枚），旋下所有支脚。



所需工具：#2十字螺丝刀

- 铅酸电池版本：将底板与壳体分离。在分离的过程中，将红线与黑线从底板中抽出（图1）。干电池版本：旋开不锈钢接头（图2）。

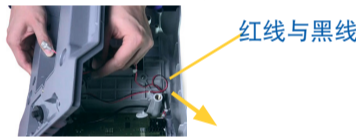


图1

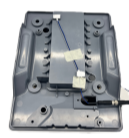


图2

3» 取出电池（仅针对铅酸电池版本）

- 松开用于固定电池盖板的手旋螺丝（3枚），取下电池盖板。

所需工具：
一字螺丝刀



- 拔下与电池连接的红线与黑线，取出电池。注意：电池严禁沾水！



注意：干电池版本无须拆除电池清洗，如拆除电池后需将电池后盖锁紧（扭力：1.1-1.6Nm），否则进水会影响密封性和机器使用寿命！

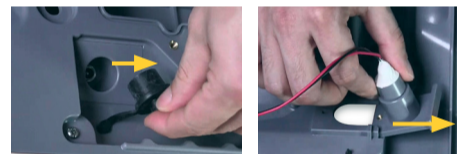
6» 拆除电源连接器

- 松开用于固定电源连接器与秤体底板的M3x6螺栓（1枚）。

所需工具：
#1十字螺丝刀



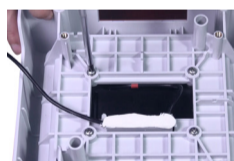
- 拔出橡胶保护塞，然后从秤体底板上取下电源连接器。



8» 拆除称重传感器

- 松开用于固定称重传感器与壳体的M4x25螺栓（4枚）。

所需工具：
#2十字螺丝刀



- 拆下称重传感器线缆的密封胶盒，然后将后显示器板的接线从壳体的线槽内剥离。



2

1

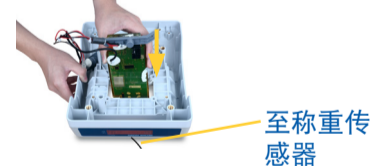
9» 拆除称重传感器（接上一步）

- 松开用于固定称重传感器与秤盘的M4x14螺栓（4枚）。

所需工具：
#2十字螺丝刀



- 将主板、后显示器板与电源连接器等从壳体中间穿出，从而彻底分离壳体与所有内部元件。



至称重传感器

11» 擦拭称重传感器、主板、后显示器板与电源连接器

- 将无绒布蘸取少量清水，擦拭称重传感器、主板、后显示器板与电源连接器。可配合使用食品级清洁剂，然后用清洁布蘸取少量清水擦拭干净。注意：请勿将清水或清洁剂直接喷洒在任何元件上！



12» 晾干

- 将所有部件自然晾干。避免阳光直射。

铅酸电池版本

干电池版本




- 晾干后，可对称重传感器，尤其是螺栓固定位置涂抹少量的食用油。



清洁后，请根据下方指导，重新组装BPA121所有部件。

1-a» 安全指南

 在连接/断开任何内部电子组件或在电子设备之间互连之前，请务必断开电源并等待至少三十（30）秒，然后再进行任何连接或断开操作。不遵守这些注意事项可能会导致设备损坏与/或人身伤害。

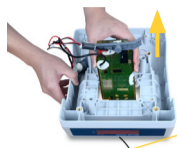
 遵守静电敏感设备的操作注意事项。

1-b» 工具

- | | |
|------------------|---------|
| 1. 一字螺丝刀 | 3. 力矩扳手 |
| 2. 十字螺丝刀 (#1、#2) | 4. 用户手册 |

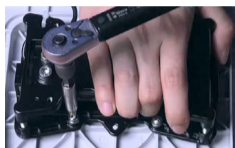
2» 安装称重传感器

1. 将主板、后显示器板与电源连接器等从壳体中间穿入。



至称重传感器

2. 使用M4x14螺栓（4枚）固定称重传感器与秤盘，扭矩2Nm。注意，每枚M4x14螺栓均配有一只弹垫与一只平垫。



M4x14螺栓

弹垫

平垫

所需工具：#2十字螺丝刀、力矩扳手

3» 安装称重传感器（接上一步）

1. 将称重传感器的线缆密封胶盒卡入壳体。



2. 使用M4x25螺栓（4枚），将称重传感器固定在壳体上，扭矩1.5Nm。注意，每枚M4x25螺栓均配有一只平垫。



M4x25螺栓

平垫

所需工具：#2十字螺丝刀、力矩扳手

4» 安装后显示器板与主板

1. 安装后显示器板：轻掰壳体外缘，然后将后显示器板卡入壳体边缘处的卡扣内。



卡扣

2. 使用M3x6螺栓（2枚），将主板固定在壳体上。

所需工具：
#1十字螺丝刀



5» 安装电源连接器

1. 将电源连接器插入秤体底板的安装孔内，然后使用M3x6螺栓（1枚），将电源连接器固定在底板上。将橡胶保护塞重新塞入电源适配器进线口。



所需工具：#1十字螺丝刀

2. 铅酸电池版本：将红线与黑线穿过底板的方形口（图1）。干电池版本：旋紧不锈钢接头（图2）。



图1

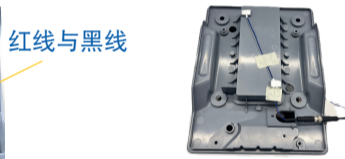
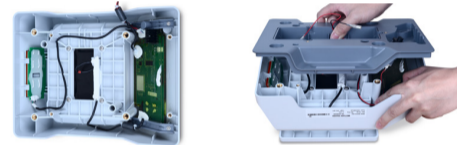


图2

红线与黑线

6» 安装秤体底板

1. 将壳体内部的线缆稍作整理，确保所有线缆都避开螺栓固定位置，防止紧固螺栓时压损线缆。整理完毕后，合上秤体底板。



2. 使用M4x12螺栓（3枚），将底板与壳体固定，扭矩2Nm。

所需工具：
#2十字螺丝刀
力矩扳手



注意：请检查下壳体反面电源线穿孔处的白胶是否密封，如果白胶在清洗过程中被破坏，则需要重新涂胶，确保电池仓达到IP68防水等级。

7» 安装计量开关盖板

1. 使用M4x10螺栓（1枚），将计量开关盖板固定在秤体底板上，扭矩1.5Nm。

所需工具：
一字螺丝刀
力矩扳手



2. 安装秤台支脚（4只）。



8» 安装电池

1. 将红线连接至电池的正极，将黑线连接至电池的负极。



2. 将电池重新装入电池仓（带有警示提示的一面朝上），然后将多余的线缆收入电池仓内。



注意：干电池版本安装请使用螺丝秤脚工具拧紧电池盖螺丝（扭力：1.1-1.6 Nm），否则会影响密封性能，缩短产品的使用寿命，水和湿气也会引起触电的危险和产品故障！

9» 安装电池盖板

1. 利用电池盖板上的手旋螺丝（3枚），将电池盖板固定在秤体底板上，扭矩1.1Nm。

所需工具：
一字螺丝刀
力矩扳手



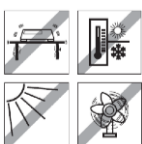
2. 将秤体翻转放正。长按清零键，查看秤台是否可以正常开机。



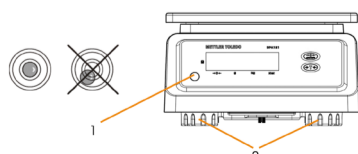
10» 调节秤台水平

1. 将秤台放置于安装位置。安装位置应满足以下条件：

- 承托秤台各角的支撑面应足够稳固，并能在秤台加载到满量程时对秤台起到良好的支撑作用。
- 安装位置必须水平、稳固、无振动。
- 避免阳光直射；避免强烈的气流；避免过度的温度波动。



2. 调节秤台支脚（2），直至水平仪（1）中的气泡位于环形标记线内。



11» 标定

1. 开启BPA121，然后根据用户手册，对BPA121进行标定。



如果秤台用于贸易结算，应由计量检定机构对该秤进行检定与铅封。



相关手册下载

可点击链接 www.mt.com/BPA121-downloads 或扫描下方二维码以下载BPA121更多手册。



Mettler-Toledo (Albstadt) GmbH
Unter dem Malesfels 34
D-72458 Albstadt, Germany
Tel. +49 7431-14 0
Fax +49 7431-14 232
www.mt.com

以技术变更为准
© Mettler-Toledo (Albstadt) GmbH 04/2024
30646725 B



* 3 0 6 4 6 7 2 5 *