

Data+ e Data+ Lite

Ferramenta de Gerenciamento de Dados



Data⁺

© METTLER TOLEDO 2020

Nenhuma parte deste manual pode ser reproduzida ou transmitida em nenhum formato ou por nenhum meio eletrônico ou mecânico, inclusive fotocópia e gravação, para nenhuma finalidade sem a expressa permissão por escrito da METTLER TOLEDO.

Lei de Direitos Restritos do Governo dos EUA: este documento é fornecido com Direitos Restritos.

Copyright 2020 METTLER TOLEDO. Esta documentação contém informações proprietárias da METTLER TOLEDO. Ela não pode ser copiada total ou parcialmente sem o consentimento expresso, por escrito, da METTLER TOLEDO.

A METTLER TOLEDO reserva-se o direito de fazer melhorias ou alterações no produto e no manual sem notificação prévia.

COPYRIGHT

METTLER TOLEDO® é uma marca registrada da Mettler-Toledo, LLC. Todos os outros nomes de produtos ou marcas são marcas comerciais ou registradas de suas respectivas empresas.

A METTLER TOLEDO RESERVA-SE O DIREITO DE FAZER MELHORIAS OU ALTERAÇÕES SEM NOTIFICAÇÃO PRÉVIA.

Índice

1	Preparação.....	1-1
1.1.	Requisitos de Verificação	1-1
1.2.	Instalação	1-1
1.3.	Configuração de Comunicação de Rede.....	1-2
1.4.	Componentes de Terceiros	1-2
1.5.	Conteúdo do Cartão de Memória USB de Instalação	1-3
2	Instalação do Data+ Lite	2-1
2.1.	Processo de Instalação.....	2-1
2.2.	Acesso ao Programa.....	2-4
3	Instalação do Data+ Completo.....	3-1
3.1.	Processo de Instalação — Instalador de Pré-requisito	3-1
3.2.	Processo de Instalação — Instalador do Data+	3-4
3.3.	Reparação, Modificação, Remoção do Data+.....	3-7
3.4.	Acesso ao Programa.....	3-11
4	Upgrade de Versão Data+ e Data+ Lite	4-1
4.1.	Atualizar dados existentes + Lite.....	4-1
4.2.	Atualização da Versão do Data+ Existente	4-3
4.3.	Instalação da Nova Versão	4-5
5	Ativação de Licença Completa de Data+.....	5-1
5.1.	Requisitos de Ativação.....	5-1
5.2.	Procedimento de Ativação.....	5-1
6.	Solução de problemas.....	6-1
6.1.	Falha na instalação do SQL	6-1
6.2.	Falha na Instalação do Data+	6-1
6.3.	Interface de Usuário em Branco no Data+	6-2
6.4.	Ícone girando na inicialização do Data+.....	6-2
6.5.	Problemas de Detecção de Dispositivo	6-3
6.6.	Serviço do Data+ não Disponível após a Instalação.....	6-3
6.7.	Erro ao Sobrescrever Arquivos	6-4
6.8.	Erro de licenciamento do Windows após a instalação	6-5
6.9.	Instalação de uma Versão mais Antiga do Data+	6-5
6.10.	Falha ao Recuperar o Artigo da Base de Dados Externa, ICS68_.....	6-6

1 Preparação

1.1. Requisitos de Verificação

Para uma instalação bem-sucedida, garanta que o hardware atenda aos requisitos detalhados na tabela abaixo. O programa de instalação verificará se a versão .NET e o servidor SQL necessários estão instalados e instalará todos os componentes que estiverem faltando.

	Data+Lite	Data+
OS	Windows 7SP1, 8.1 e 10 (Pro, Enterprise)	Windows 7SP1, 8.1 e 10 (Pro, Enterprise)
RAM	mínimo: 2 GB, recomendado 4 GB	mínimo: 4 GB, recomendado 8 GB
CPU	2 Núcleos	mínimo: 2 núcleos, recomendado: 4 núcleos
Disco Rígido	150 MB de espaço livre	mín: 2 GB de espaço livre
Display	mín. recomendado: 1280 x 720	mín. recomendado: 1280 x 720
SQL Express Server	Não Disponível	2014 Express incluía instalação completa
.NET	Incluído com pacote de instalação	Incluído com pacote de instalação
MS Excel	Opcional, para edição de arquivo .csv	Opcional, para edição de arquivo .csv
Ethernet	Mínimo recomendado – 100 MB de cabo Ethernet ou WiFi 802.11n	
Portas Seriais	Máx. de 5x RS232 no PC local	

1.2. Instalação

Para começar, faça o login no PC local usando uma conta ADMIN. Você também pode selecionar a opção **Run as Administrator** (Executar como Administrador) ao executar cada arquivo de instalação.

AVISO

É ESSENCIAL QUE OS PROCESSOS DE INSTALAÇÃO E CONEXÃO AO BANCO DE DADOS PELA PRIMEIRA VEZ SEJAM EXECUTADOS COM DIREITOS DE ADMINISTRADOR LOCAL.

1. Navegue para o arquivo de configuração baixado de mt.com para uma chave USB ou um diretório de disco local.
2. Para uma nova instalação da versão Lite, use **DataPlusLiteSetup.exe**, e consulte o Capítulo 2.
3. Para uma nova instalação da versão completa, use **DataPlusSetup.exe**, e consulte o Capítulo 3.
4. Para atualização de uma das versões, consulte o Capítulo 4.

5. Para ativar a licença da versão completa, consulte o Capítulo 5.

AVISO

NÃO INSTALE O DATA+ E O DATA+ LITE NO MESMO COMPUTADOR JUNTOS. DESINSTALE UM DELES ANTES DE INSTALAR O OUTRO.

NÃO INSTALE UMA VERSÃO MAIS ANTIGA DO DATA+ USANDO O BANCO DE DADOS A PARTIR DE UMA VERSÃO MAIS RECENTE (EX V1.2 W/DB A PARTIR DE V1.3). REMOVA O BANCO DE DADOS ANTIGO DO SERVIDOR SQL E INSTALE A VERSÃO MAIS ANTIGA DO DATA+, CRIANDO UM BANCO DE DADOS VAZIO.

1.3. Configuração de Comunicação de Rede

Durante a instalação, as exceções de entrada e saída do firewall do PC são adicionadas para as portas de comunicação a seguir. Essas portas também devem ser permitidas em toda a infraestrutura de rede do cliente para comunicação entre os terminais do computador do Data+ e do cliente.

- Porta do servidor de aplicações: 56678
- Porta para tabela de artigos do banco de dados do host: 4302
- Portas de conexão padrão para terminais: 4305; 1701; 1702; 21

Durante a instalação, é concedida permissão de gravação ao Data+ para os seguintes diretórios como locais de instalação:

- C:\Program Files\Microsoft SQL Server
- C:\Users\Public\Mettler Toledo
- C:\Program Files (x86)\Mettler Toledo
- Drivers e Pacotes de Drivers
- Licenciamento
- Registro

1.4. Componentes de Terceiros

O Data+ depende dos seguintes componentes de terceiros:

1. O .NET Framework é uma estrutura de software desenvolvida pela Microsoft que é executada principalmente no Microsoft Windows. Versão mínima incluída na instalação de pré-requisito.
2. O MS SQL Server é um sistema de gerenciamento de banco de dados desenvolvido pela Microsoft.
 - a. O MS SQL 2014 Express está incluído na instalação de pré-requisito se outra instância compatível não estiver disponível.
 - b. Instalado com as credenciais da Conta de Serviço de Rede. A versão x64 é implementada em sistemas operacionais Windows de 64 bits. Como alternativa, uma edição Standard ou Enterprise existente do SQL Server pode hospedar o banco de dados do Data+.

- c. O agrupamento da base de dados para o Data+ é Latin1_General_CI_AS. Esta configuração não faz parte do programa de instalação.
3. O PDF Reader é necessário para acessar documentos de instalação e visualizar relatórios do Data+.

1.5. Conteúdo do Cartão de Memória USB de Instalação

- Verificação dos pré-requisitos do Data+ e arquivo de instalação com componentes de terceiros
- Arquivo de instalação do Data+ incluindo atualização
- Arquivo de instalação do Data+Lite incluindo atualização
- Manual de Instalação em sete idiomas
- Manual do Usuário em sete idiomas

2 Instalação do Data+ Lite

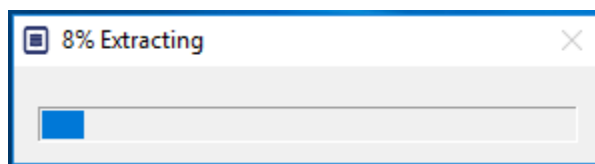
AVISO

É FUNDAMENTAL QUE ESTE PROCEDIMENTO SEJA EXECUTADO POR UM USUÁRIO COM DIREITOS DE ADMINISTRADOR LOCAL.

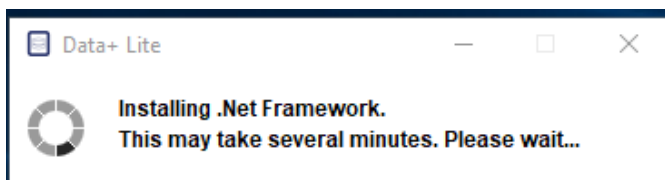
NÃO INSTALE UMA VERSÃO ANTERIOR DO DATA+ EM UM PC ONDE UMA VERSÃO MAIS RECENTE JÁ ESTIVER INSTALADA. CASO CONTRÁRIO, A INSTALAÇÃO DO DOWNGRADE CORROMPERÁ O SISTEMA E IMPEDIRÁ QUE QUALQUER VERSÃO DO DATA+ SEJA EXECUTADA

2.1. Processo de Instalação

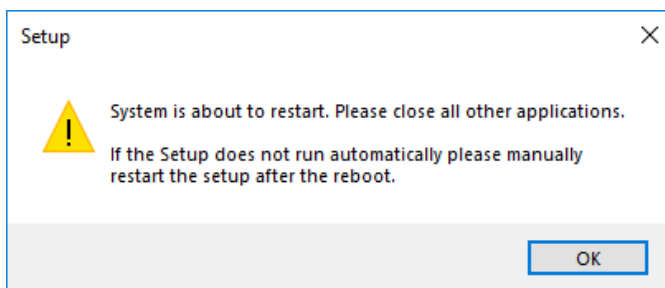
1. Clique duas vezes no arquivo `DataPlusLifeSetup.exe`. O arquivo de configuração começará a ser extraído.



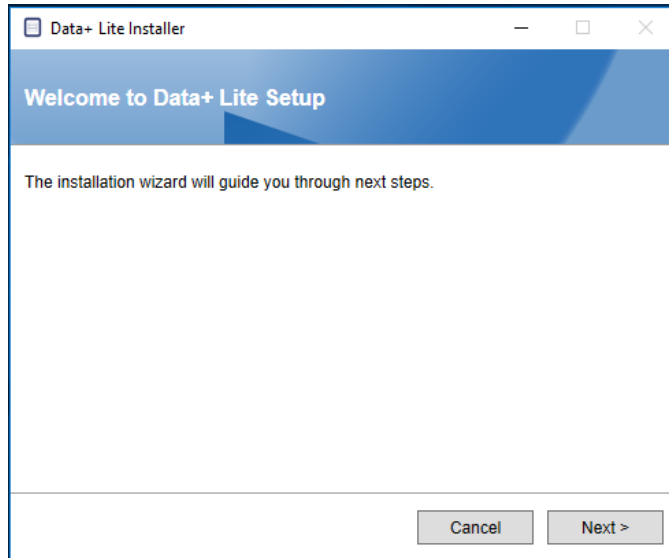
2. Se o .Net Framework não for encontrado no PC, ele será instalado, do contrário, vá para a etapa 4



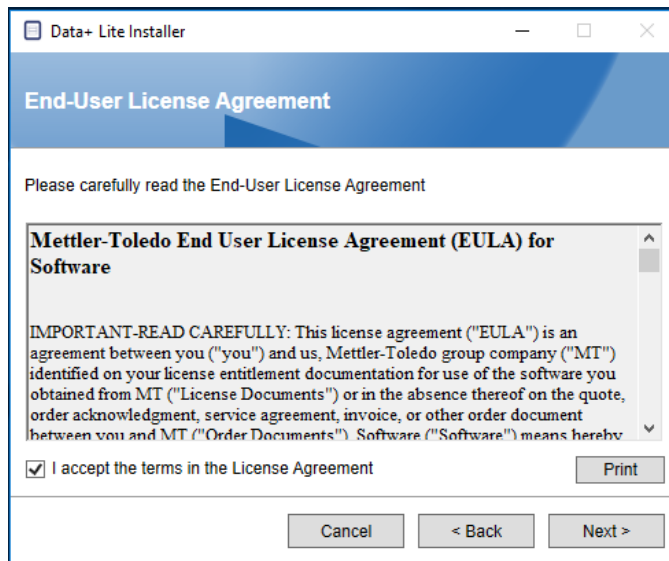
3. Continue a instalação na etapa 4 depois que o computador reiniciar.



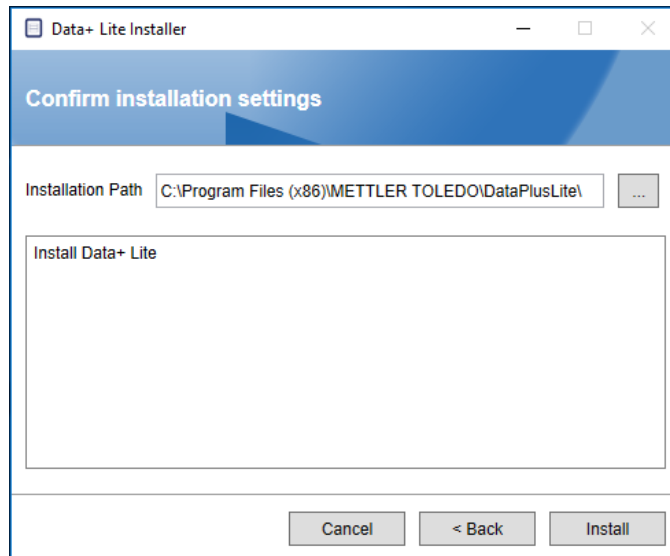
4. A caixa de diálogo da instalação será exibida. Clique em **Avançar>** para continuar.



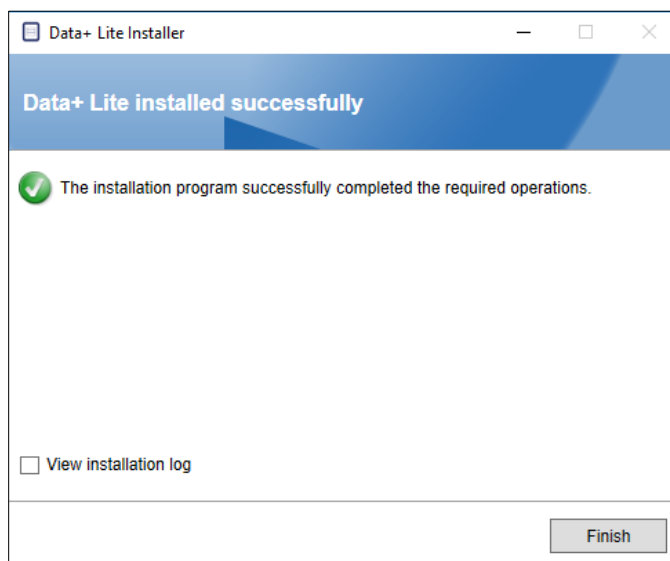
5. Aceite o Contrato de Licença.



6. Confirme as configurações e clique em **Install** (Instalar) para começar a instalação.



7. Quando a instalação for concluída, uma mensagem de confirmação será exibida.



8. Finalmente, se desejado, veja o registro de instalação verificando a caixa a apropriada e clique em **Finish** (Concluir) para completar a instalação.

2.2. Acesso ao Programa

Um ícone **Data+ Lite** será exibido no desktop e no menu Iniciar.



- Observe que **não** é necessária uma licença para executar essa instalação.

3 Instalação do Data+ Completo

AVISO
É FUNDAMENTAL QUE ESTE PROCEDIMENTO SEJA EXECUTADO POR UM USUÁRIO COM DIREITOS DE ADMINISTRADOR LOCAL.
NÃO INSTALE O DATA+ E O DATA+ LITE NO MESMO COMPUTADOR JUNTOS. DESINSTALE UM DELES ANTES DE INSTALAR O OUTRO.
NÃO INSTALE UMA VERSÃO ANTERIOR DO DATA+ EM UM PC ONDE UMA VERSÃO MAIS RECENTE JÁ ESTIVER INSTALADA. CASO CONTRÁRIO, A INSTALAÇÃO DO DOWNGRADE CORROMPERÁ O SISTEMA E IMPEDIRÁ QUE QUALQUER VERSÃO DO DATA+ SEJA EXECUTADA

3.1. Processo de Instalação — Instalador de Pré-requisito

1. Comece executando o `DataPlusPrerequisiteInstaller.exe`.
2. Autorize a instalação do DataPlus a fazer alterações no seu dispositivo.

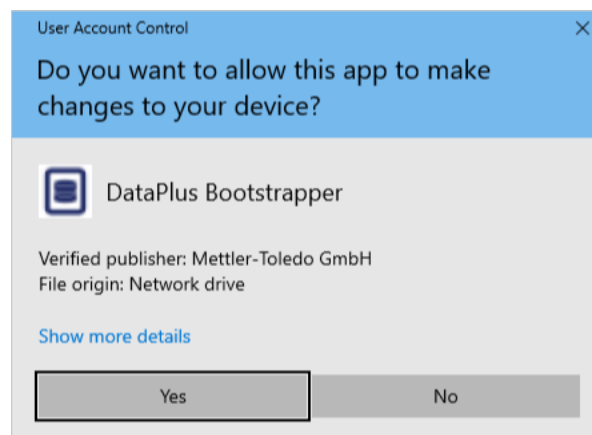


Figura 3-1: Caixa de Diálogo de Autorização para Alteração

3. O `DataPlusPrerequisiteInstaller.exe` será extraído para uma pasta temporária.
4. O instalador de pré-requisito indica se algum dos componentes necessários está faltando para a execução correta do Data+.

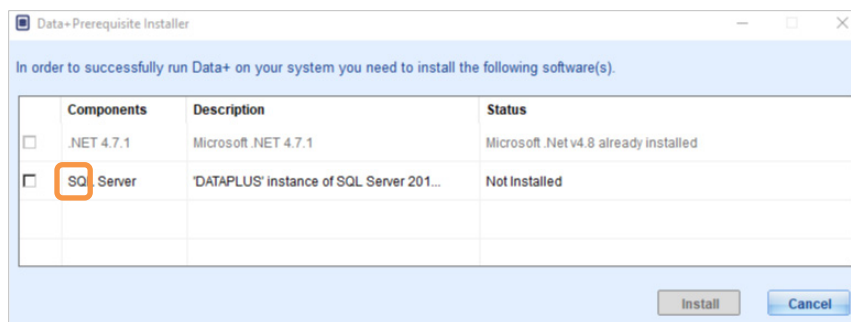


Figura 3-2: Seleção dos Componentes a Serem Instalados

- Use as caixas de seleção à esquerda para selecionar qualquer componente com o status **Not Installed** (Não Instalado).

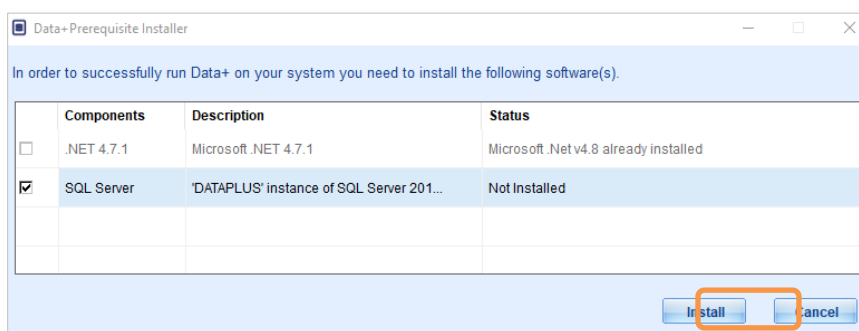


Figura 3-3: Componente Desinstalado Selecionado

- Quando todos os componentes necessários estiverem selecionados, clique em **Install** (Instalar).
- Aviso:** os componentes necessários já podem estar instalados (por exemplo, Collect+ SQLx). Se o status de todos os componentes for **já instalado**, clique em **Cancelar** e continue na seção 3.2, **Processo de Instalação - Instalador do Data+**. Para instalar o servidor SQL padrão do Data+ além de uma instância existente, marque a caixa de seleção correspondente e clique em **Install** (Instalar).

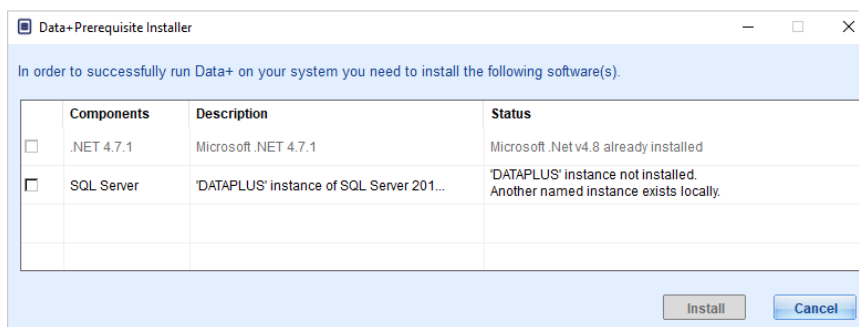


Figura 3-4: Indicação da Instância SQL Anterior

- O SQL Express será agora instalado e uma barra de progresso será apresentada.

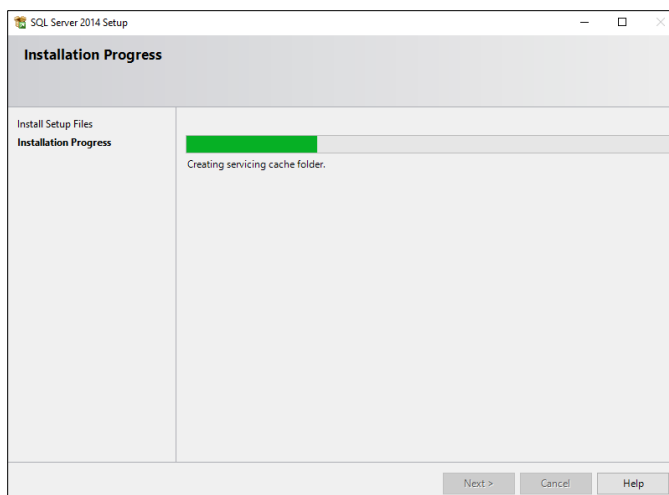


Figura 3-5: Exibição do Progresso da Instalação

8. Quando a instalação estiver concluída, o Data+ poderá exibir uma mensagem notificando que ele reiniciará o PC.

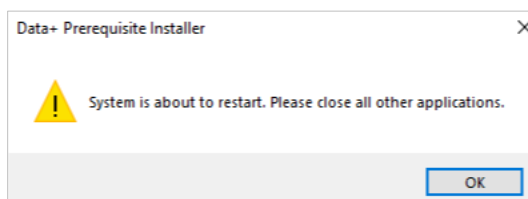


Figura 3-6: Mensagem de Reinício do Data+

9. Assim que o computador for reiniciado, o instalador exibirá a lista de componentes com os status atualizados.

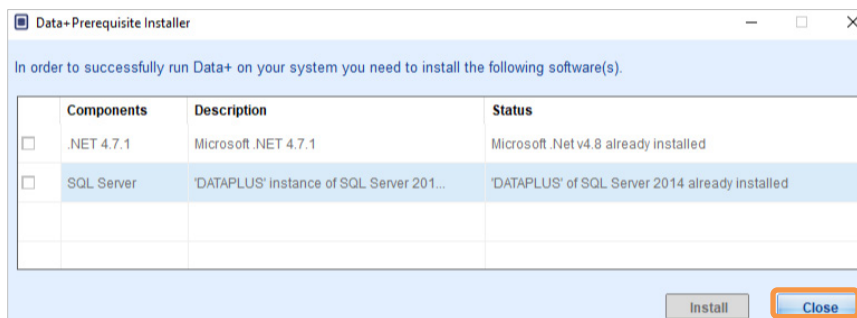


Figura 3-7: Lista de Componentes Atualizados

10. Clique em **Fechar** e Continue com a Instalação do Data+.

3.2. Processo de Instalação — Instalador do Data+

- Para reparar ou adicionar, remover ou modificar componentes no Data+, consulte a seção 3.3.
1. Clique duas vezes no arquivo **DataPlusSetup.exe**. O arquivo de instalação solicitará a permissão e começará a ser extraído para uma pasta temporária.

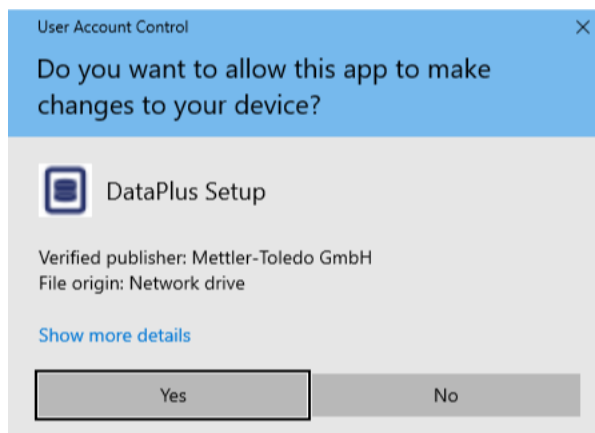


Figura 3-8: Caixa de Diálogo de Permissão para Alteração

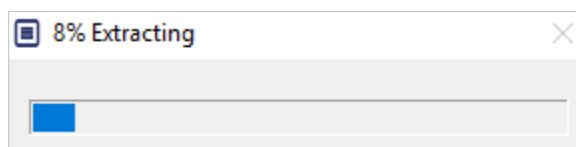


Figura 3-9: Exibição do Progresso da Extração de Arquivos

2. Quando a caixa de diálogo de instalação for exibida, clique em **Next>** (Avançar).

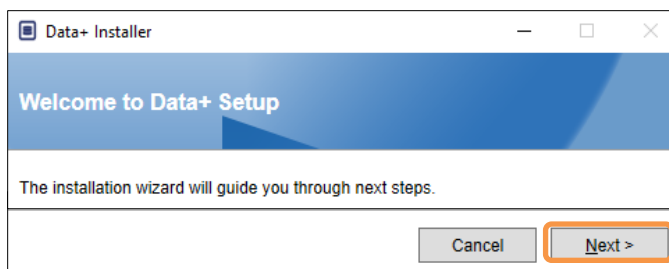


Figura 3-10: Caixa de Diálogo do Assistente de Instalação do Data+

3. Aceite o Contrato de Licença.

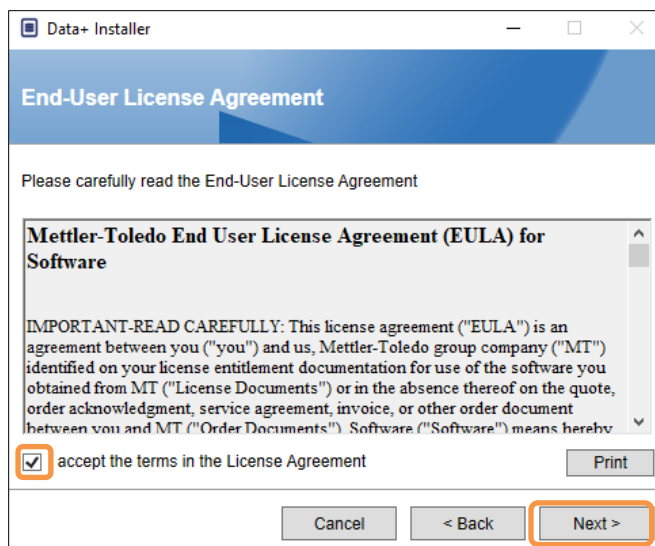



Figura 3-11: Caixa de Diálogo de Confirmação dos Termos de Licença (EULA) do Data+

4. Selecione a instância do SQL Server a ser atualizada na lista suspensa Instance (Instância): A instância padrão DATAPLUS, local alternativo do SQL (ex.CollectPlus) ou SQL Server remoto. Clique em **Test connection** (Testar conexão) para autenticar a comunicação do SQL Server. Clique em  à direita da instância para atualizar a lista de servidores disponíveis.

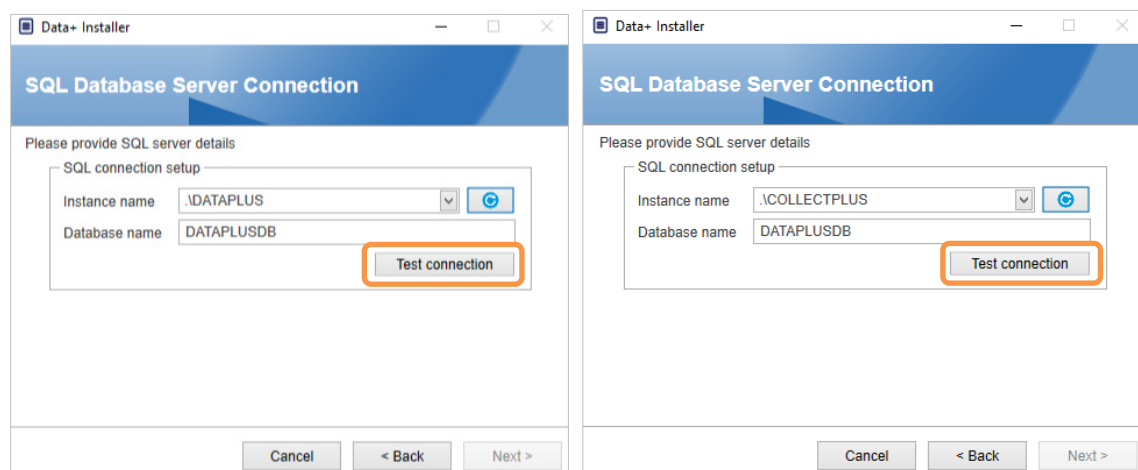


Figura 3-12: Testes de Conexão dos Bancos de Dados do Data+ e Collect+

5. Quando o teste de conexão for bem-sucedido, clique em **Next>** (Avançar) para continuar com a instalação do Data+.

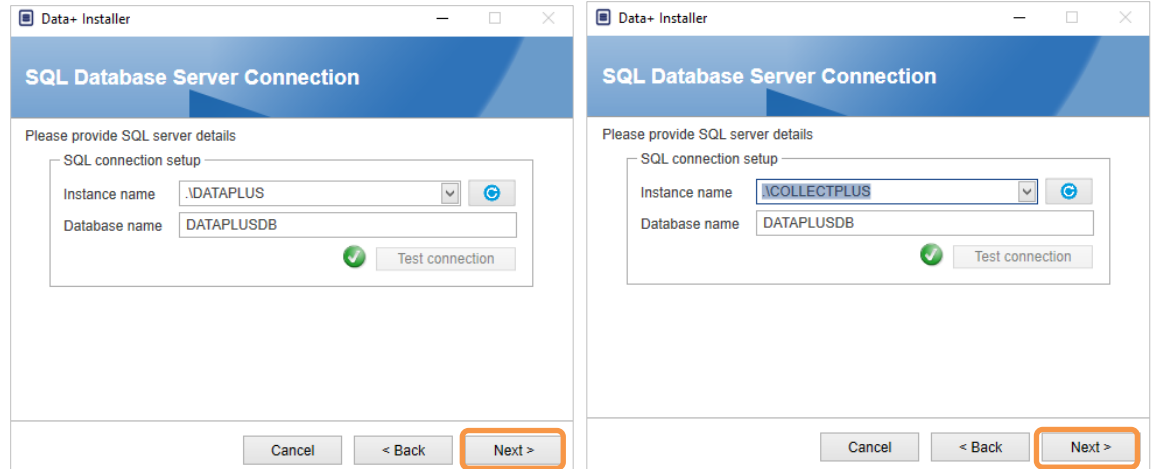


Figura 3-13: **Confirmações de Conexão dos Bancos de Dados do Data+ e Collect+**

6. Confirme as configurações de instalação e clique em **Install** (Instalar).

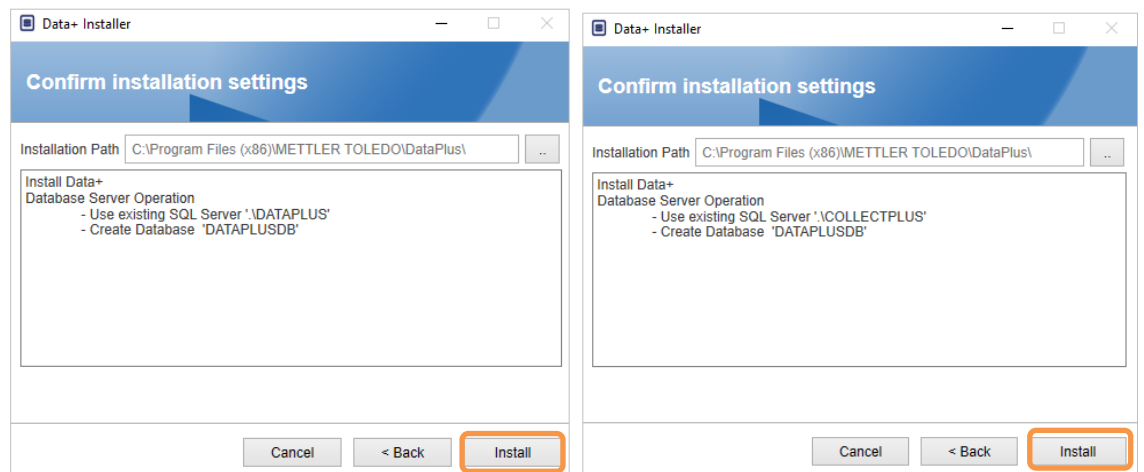


Figura 3-14: **Data+ e Collect+ prontos para serem instalados**

7. Se necessário, a aplicação de instalação solicitará que o PC seja reiniciado para concluir a instalação. Também é possível ver o registro da instalação ao selecionar a caixa no canto inferior esquerdo. Para começar a usar o Data+ imediatamente, selecione **Yes, restart PC...** (Sim, reiniciar o PC...) e clique em **Finish** (Concluir). Você também pode selecionar **No, restart PC later** (Não, reiniciar o PC depois) e clicar em **Finish** (Concluir).

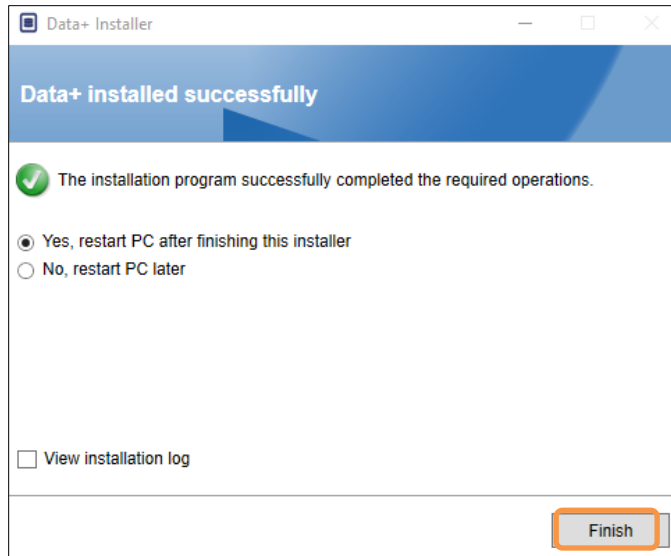


Figura 3-15: Confirmação da Instalação Bem-sucedida

3.3. Reparação, Modificação, Remoção do Data+

Para manter ou remover uma instalação do Data+:

1. Clique duas vezes no arquivo **DataPlusSetup.exe**. Execute com permissão do administrador local do PC.

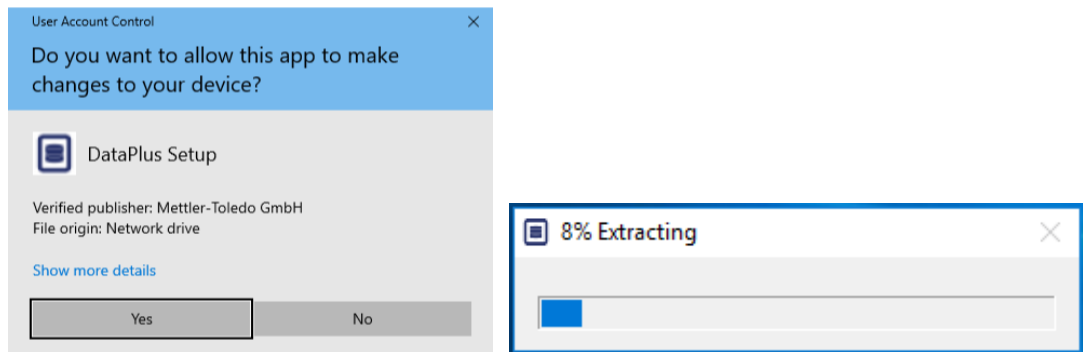


Figura 3-16: Execução do Arquivo de Instalação do Data+

2. Quando a caixa de diálogo de instalação for exibida, selecione a opção desejada:
 - **Modify** (Modificar): altere o SQL Server, selecione um diferente ou crie um banco de dados – vá para a seção 3.3.1.
 - **Repair** (Reparar): reinstale os arquivos que possam ter sido corrompidos ou excluídos – vá para a seção 3.3.2.
 - **Remove**: remova a aplicação de dados deste PC – vá para a seção 3.3.3.
 - Com a opção correta selecionada, clique em **Next>** (Avançar).

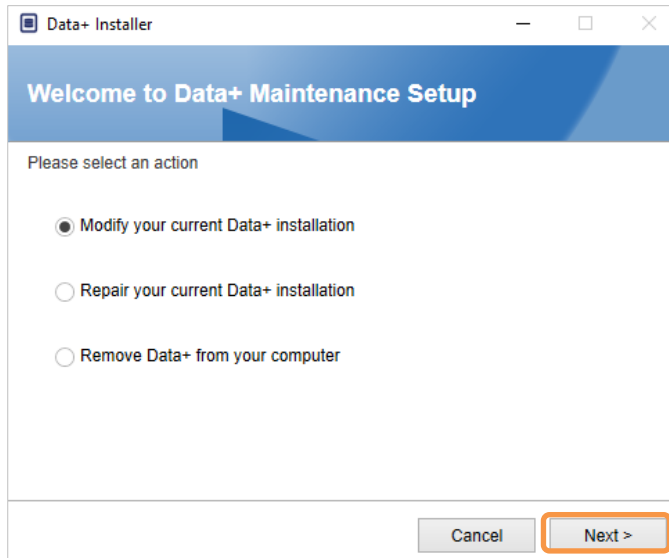



Figura 3-17: Opções de Manutenção do Data+

3.3.1. Modificação de uma Instalação Atual do Data+

1. Selecione o SQL Server na lista suspensa Instance (Instância). É recomendável que o nome padrão do banco de dados seja usado, mas um nome diferente do banco de dados pode ser inserido. Selecione a instância padrão DATAPLUS, um local alternativo do SQL (por exemplo, CollectPlus), ou um servidor SQL remoto. Clique em **Test connection** (Testar conexão) para autenticar a comunicação do SQL Server. Clique em  à direita da instância para atualizar a lista de servidores disponíveis.

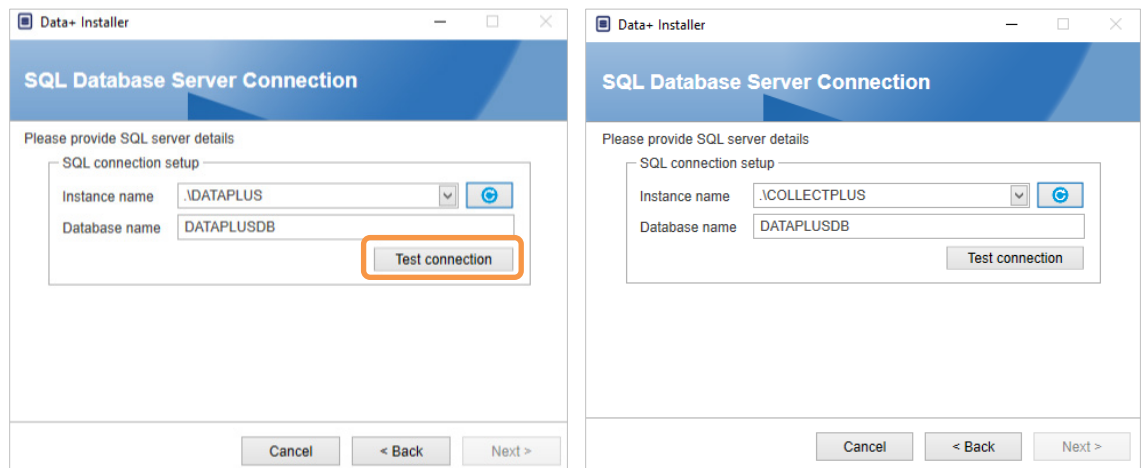


Figura 3-18: Testes de Conexão dos Bancos de Dados do Data+ e Collect+

2. Quando a conexão tiver sido estabelecida, clique em **Next >** para continuar com a instalação do Data+.

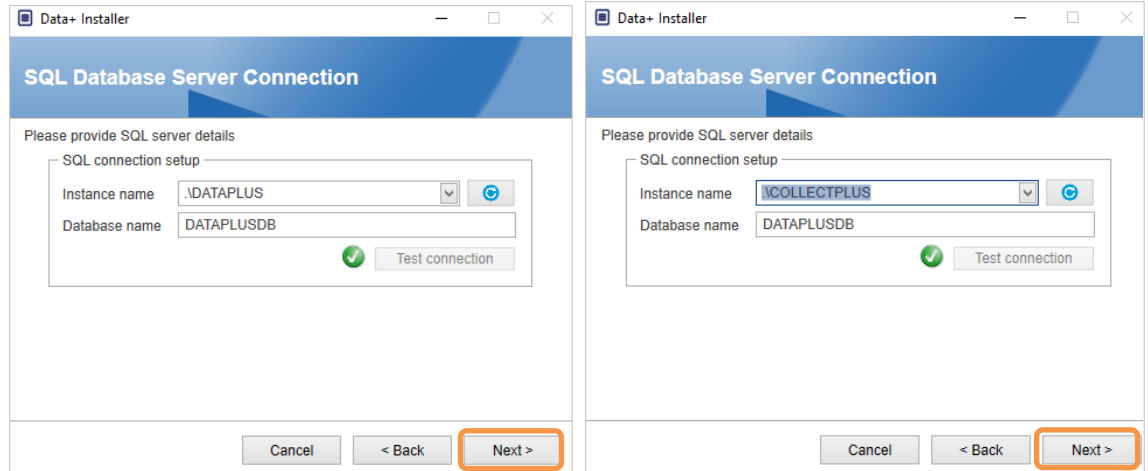


Figura 3-19: Confirmações de Conexão dos Bancos de Dados do Data+ e Collect+

3. Confirme as configurações de instalação e clique em **Install** (Instalar).

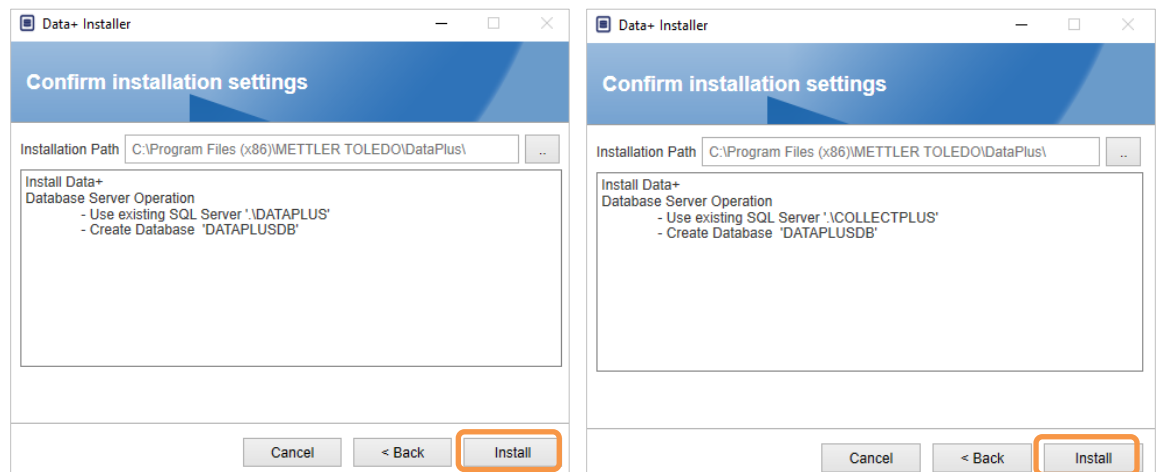


Figura 3-20: Data+ e Collect+ prontos para serem instalados

3.3.2. Reparação de uma Instalação Atual do Data+

Clique em **Repair** (Reparar) para iniciar o procedimento de reparação.

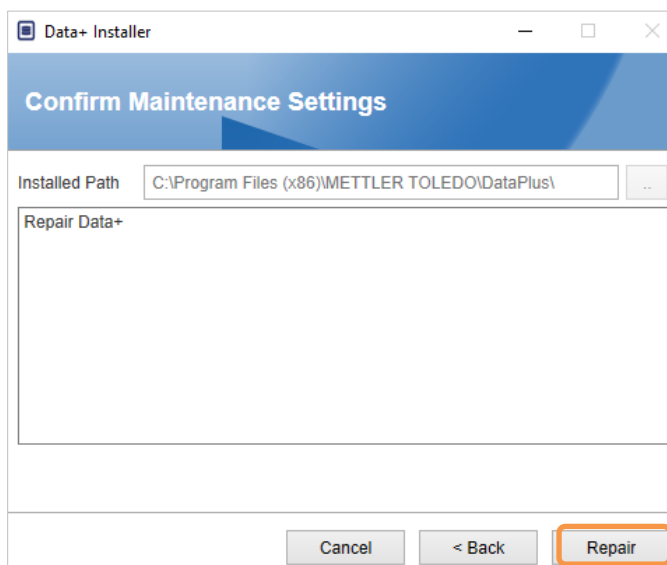


Figura 3-21: Caixa de diálogo de Confirmação da reparação do Data+

3.3.3. Remoção do Data+ de um computador

Clique em **Remove** (Remover) para continuar

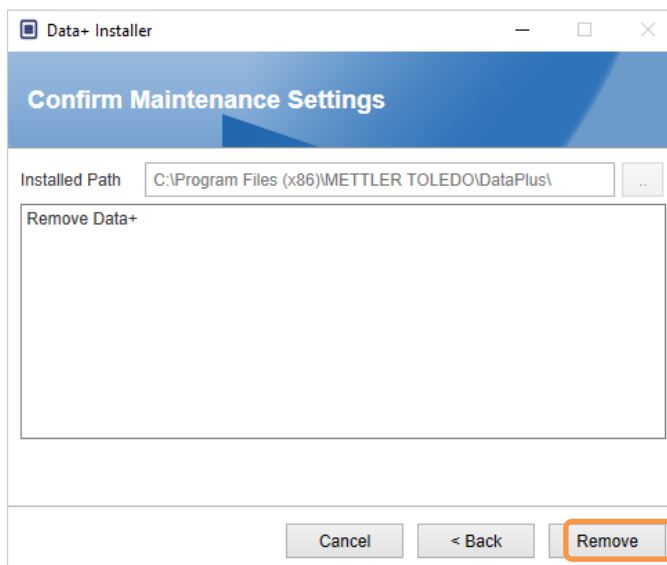


Figura 3-22: Remoção do Data+ – Caixa e diálogo de confirmação

3.3.4. Finalização do Procedimento de Manutenção ou Remoção

Se necessário, o aplicativo de configuração solicitará a reinicialização do PC para concluir a instalação. Opcionalmente, visualize o log de instalação marcando a caixa no canto inferior

esquerdo. Para começar a usar o Data + imediatamente, selecione **Sim, reinicie o PC...** e clique em **Concluir**. Como alternativa, selecione **Não, reinicie o PC posteriormente** e clique em **Concluir**.

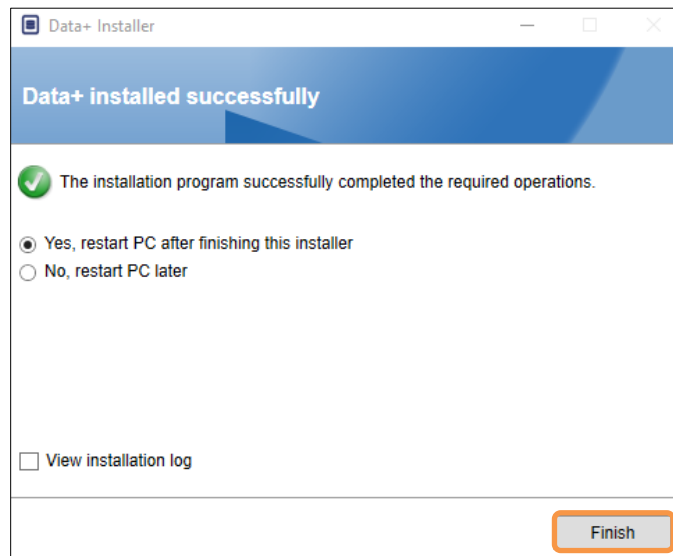


Figura 3-23: Confirmação de Instalação Bem-Sucedida

3.4. Acesso ao Programa

Um ícone Data+ será exibido no desktop e no menu Iniciar.



Figura 3-24: Ícones da Área de Trabalho (à esquerda) e do Menu Iniciar (à direita) do Data+

4 Upgrade de Versão Data+ e Data+ Lite

AVISO

É FUNDAMENTAL QUE ESTE PROCEDIMENTO SEJA EXECUTADO POR UM USUÁRIO COM DIREITOS DE ADMINISTRADOR LOCAL.

Este procedimento é semelhante para as versões Data+ e Data+ Lite. De qualquer modo, quando o arquivo **setup.exe** for executado, o instalador detectará a instalação atual e instalará a atualização apropriada.

4.1. Atualizar dados existentes + Lite

1. Faça logon no PC com um usuário administrador local ou “execute como administrador” para executar o programa de instalação.
2. O instalador do Data+Lite solicitará a permissão para atualizar a versão atual instalada. Clique em **Upgrade** (Atualizar) para continuar

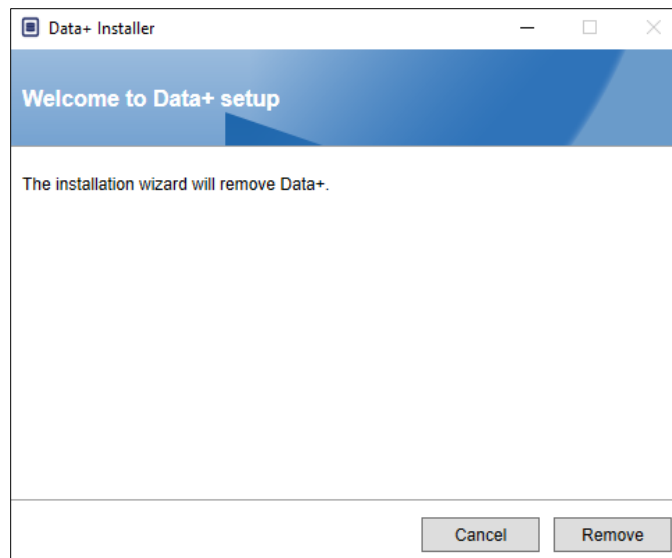


Figura 4-1: Assistente de Instalação do Data+Lite

3. O instalador continua o processo de atualização, exibindo uma barra de progresso.

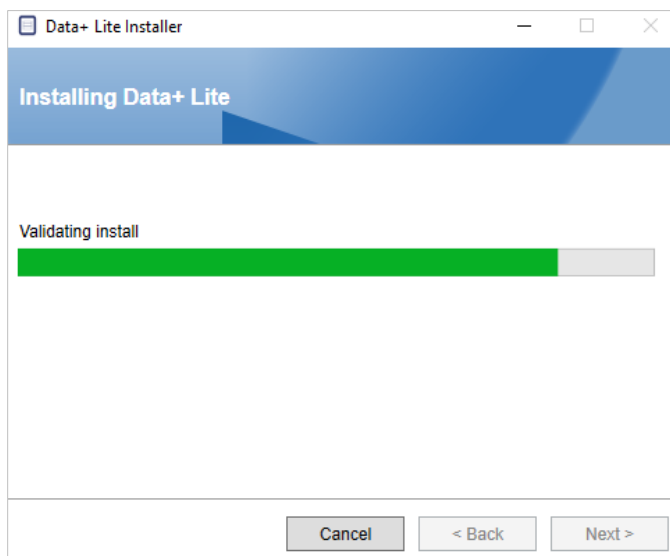


Figura 4-2: Execução da Instalação

4. Uma caixa de confirmação indicará que a instalação foi concluída. Clique em **Finish** (Concluir) para fechar.

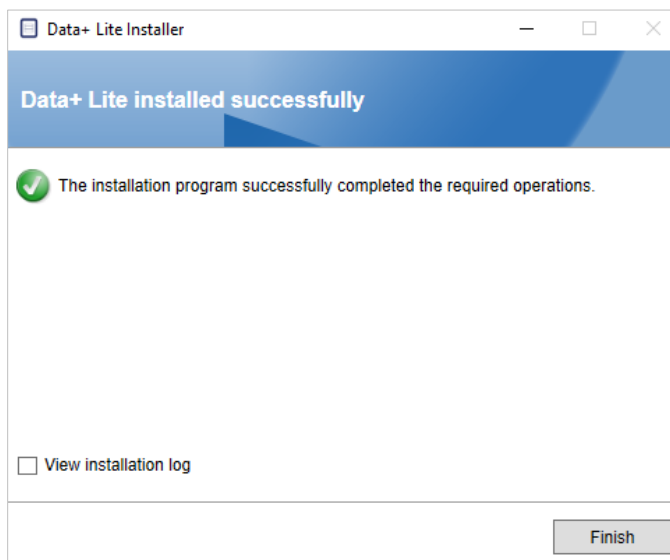


Figura 4-3: Caixa de Diálogo de Instalação Bem-sucedida

5. Se solicitado, reinicie o PC.
 - A atualização do Data+Lite mantém os dispositivos configurados.
 - As pastas e arquivos do Data+ Lite não são excluídos e permanecem disponíveis para uso após a atualização da versão.

4.2. Atualização da Versão do Data+ Existente

1. Faça logon no PC com um usuário administrador local ou “execute como administrador” para executar o programa de instalação.
2. O instalador do Data+ solicitará a permissão para atualizar a versão atual instalada. Clique em **Upgrade** para continuar.

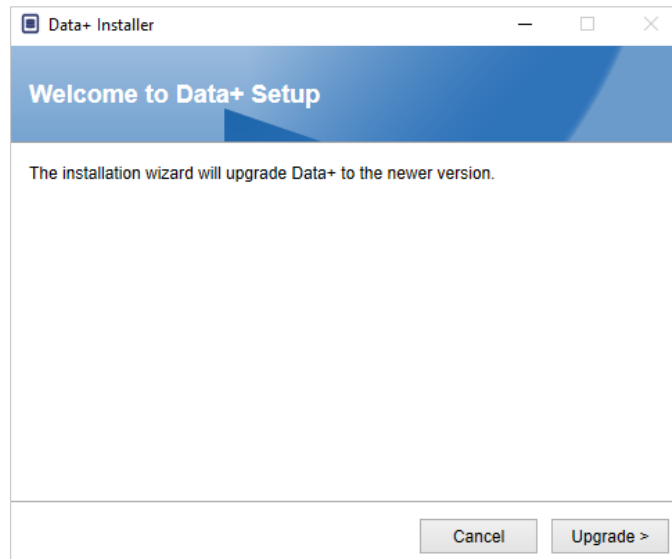


Figura 4-4: Assistente de Instalação do Data+

3. O instalador continua o processo de atualização, exibindo uma barra de progresso.

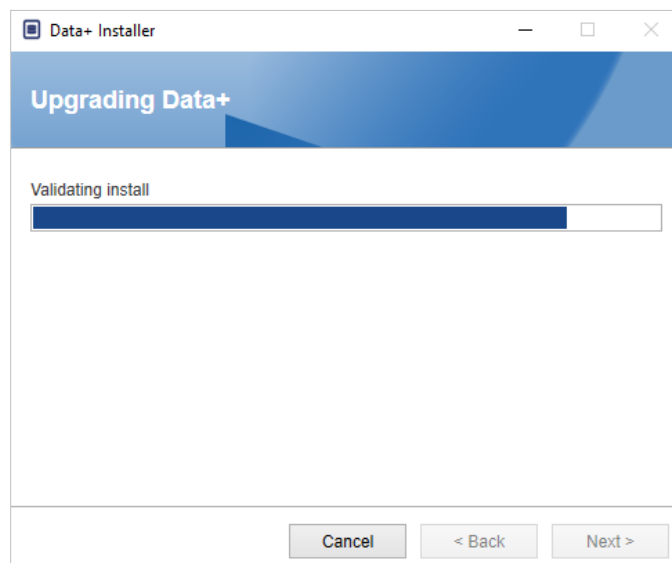


Figura 4-5: Execução da Instalação

4. Uma caixa de confirmação indicará que a instalação foi concluída. Clique em **Finish** (Concluir) para fechar a caixa de diálogo.
5. Reinicie o PC, se solicitado.

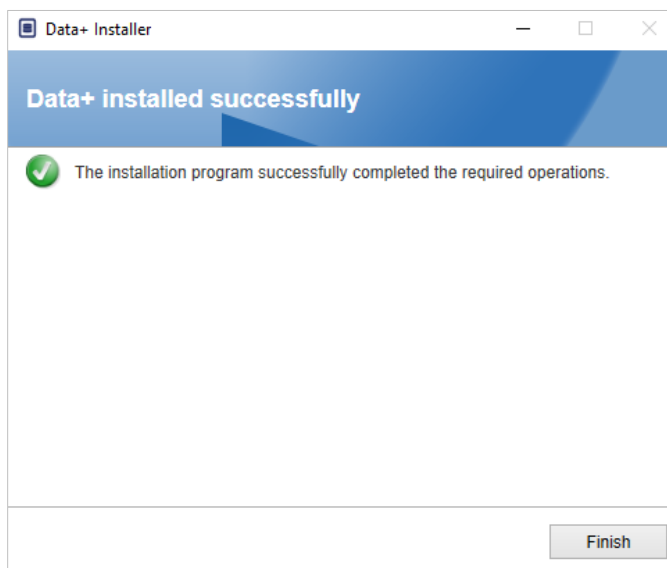
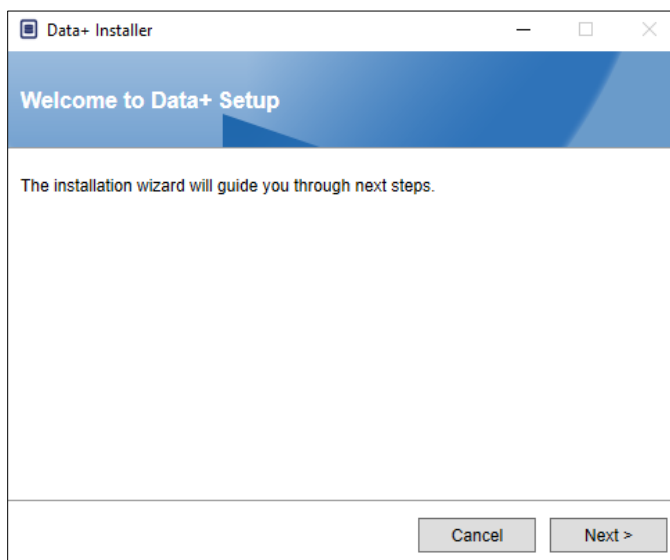


Figura 4-6: Caixa de Diálogo de Instalação Bem-sucedida

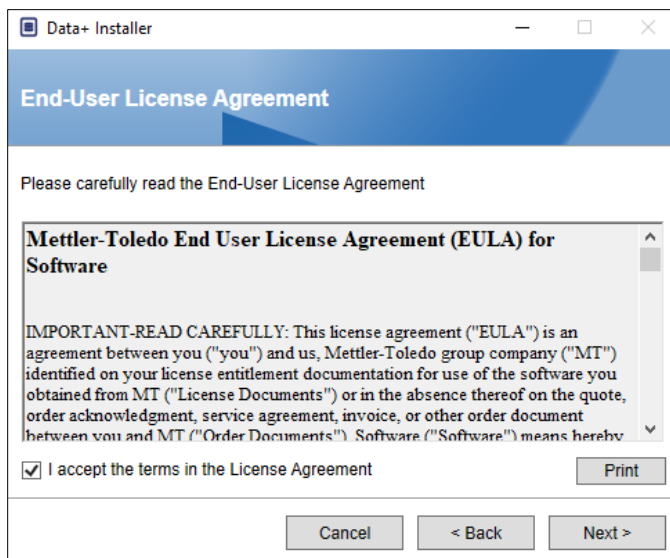
- Uma instalação de atualização do programa Data+ completo utilizará o Banco de Dados existente do SQL. A atualização da versão do Data+ ajustará o banco de dados existente conforme necessário. Todos os dados da tabela e os dispositivos configurados serão mantidos.
- Os diretórios de Exportação e Configuração do Data+ não serão excluídos e permanecem disponíveis para uso após a atualização da versão.

4.3. Instalação da Nova Versão

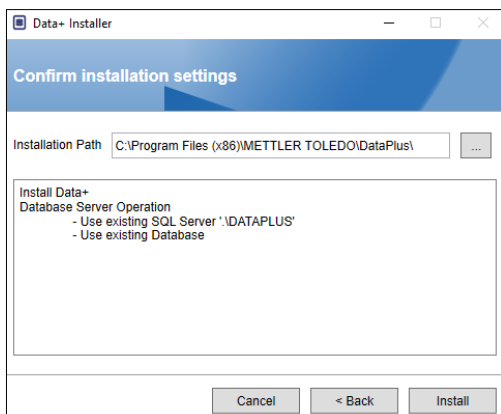
6. Execute novamente o arquivo de instalação para continuar a atualização do Data+ ou Data+ Lite.



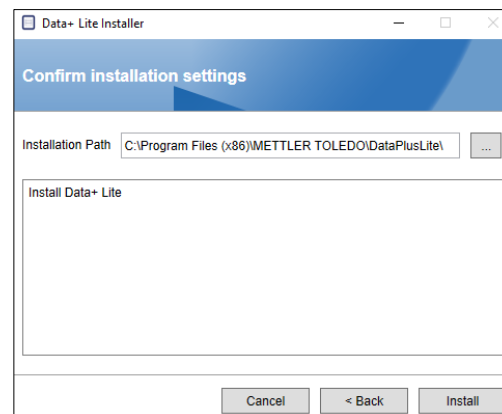
7. Aceite o Contrato de Licença.



8. Clique em **Avançar>** para executar a instalação.

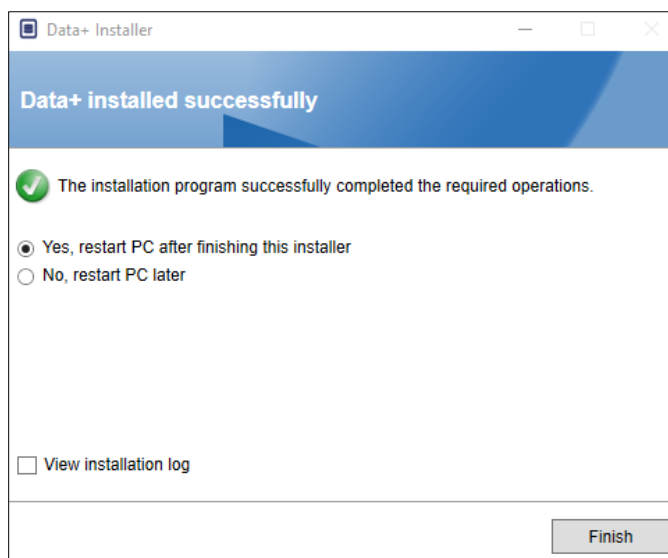


Data+



Data+ Lite

- Uma instalação de atualização do programa Data+ completo utilizará o SQL e o Banco de Dados existentes.
9. Se necessário, a aplicação de configuração solicitará que o PC seja reiniciado para concluir a instalação. Também é possível ver o registro de instalação selecionando a caixa no canto inferior esquerdo. Para começar a usar o Data+ imediatamente, selecione **Sim, reiniciar o PC...** e clique em **Concluir**. Você também pode selecionar **Não, reiniciar o PC depois** e clicar em **Concluir**.



5 Ativação de Licença Completa de Data+

AVISO

A APLICAÇÃO DATA+ PERMANECERÁ TOTALMENTE FUNCIONAL DURANTE 45 DIAS. SE O PRODUTO NÃO FOR ATIVADO ANTES DOS 45 DIAS EXPIRAREM, QUANDO O PROGRAMA FOR EXECUTADO, SERÁ INTERROMPIDO NA JANELA POP-UP DE REGISTRO. NENHUM DADO DA TABELA OU DISPOSITIVOS CONFIGURADOS SERÃO EXCLUÍDOS OU ALTERADOS – ESSES DADOS ESTARÃO DISPONÍVEIS DEPOIS QUE O PRODUTO FOR REGISTRADO.

5.1. Requisitos de Ativação

Para ativar a licença de uma instalação completa do Data+, é necessário ter:

- Chave de Licença (fornecida com o produto adquirido).
- Informações de Registro de Licença (LRI), exibidas pelo software.
- Código de Ativação, gerado quando a Chave e a LRI forem inseridas no local de ativação.

5.2. Procedimento de Ativação

1. Quando o Data+ for iniciado, uma janela pop-up indicará quantos dias ainda faltam no período de teste de 45 dias. Figura 5-1 mostra um pop-up para produto não ativado; este pop-up não aparecerá mais após a ativação.

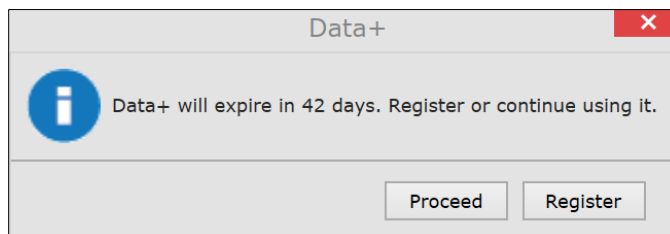


Figura 5-1: Caixa de Diálogo de Lembrete de Registro

2. Durante o período de teste, clique em **Proceed** (Continuar) para executar o aplicativo e ativar todos os recursos. Depois do final do período de teste, apenas o botão **Register** (Registro) estará disponível.
3. Pressione o botão **Register** (Registrar) para ativar o aplicativo.

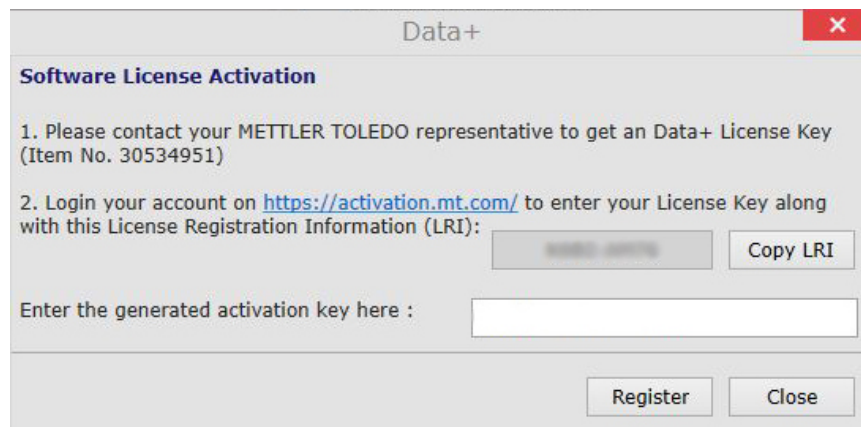


Figura 5-2: Pop-Up de Ativação de Licença de Software

- a. Se o PC tiver acesso à internet, clique no URL para abrir o portal de ativação no navegador da web.
 - b. Se o PC não tiver internet, copie o código do LRI e a URL para usar em um PC com acesso à internet.
 - Cada instalação em PC do Data+ tem um LRI exclusivo e exigirá a aquisição de uma chave de licença individual.
4. Clique na URL ou digite na barra de endereços do navegador para abrir o portal de Ativação - <https://activation.mt.com>.
 5. Entre ou registre uma nova conta, seguindo as instruções do portal.



Figura 5-3: Acesso ao Portal do Software

- Salve as credenciais de login para uso futuro – por exemplo, quando Data+ for transferido para outro PC ou ao ativar outro produto como o Collect+. Se necessário, as informações serão enviadas ao endereço de email usado durante o registro.
6. Clique na guia Activation (Ativação) no menu superior do portal.



Figura 5-4: Guia de Ativação no Portal do Software

7. Aproximadamente na metade da página, na seção **Add license key** (Adicionar chave de licença), digite o código de licença do cartão e depois clique em **submit** (Enviar).

Add license key

Simple SW products with one license key only

License key:

submit

License Key

XXXX-XXXX-XXXX-XXXX-XXXX

Figura 5-5: Entrada da Chave de Licença

- Quando solicitado, insira o LRI do Data+ no final da guia **Non-activated products** (Produtos não ativados) e depois clique em **Activate** (Ativar).

Product subname	License Key	Uploaded	Enter your LRI	
DataPlus	XXXX-XXXX-XXXX-XXXX-XXXX	XXXXXX	<input type="text"/>	Activate

Figura 5-6: Lista de Produtos Não Ativados

- Na janela pop-up, digite **Nome do Sistema**, **Nome do Servidor** e **Localização do servidor** para fornecer uma identificação deste PC com Data+ licenciado. Clique em **OK**.

System name *

Server name

Server location

Save Cancel

Figura 5-7: Inserção de Identificadores únicos

- O PC licenciado com Data+ PC aparecerá agora na lista da guia **Activated products** (Produtos ativados) para esta conta de usuário.

Product Subname	System name	Server name	Server location	Hardware ID / LRI
DataPlus	XXXX	XXXX-XXXX-XXXX	XXXX-XXXX	XXXX-XXXX

Figura 5-8: Lista de Produtos Ativados

- Copie a Chave de Ativação exibida na tela mostrada em Figura 5-9. O portal de ativação exibe o código de ativação em uma janela pop-up do navegador. Copie/cole ou digite o número no campo da **chave de ativação gerada** no Data+ e clique em **Register** (Registrar).

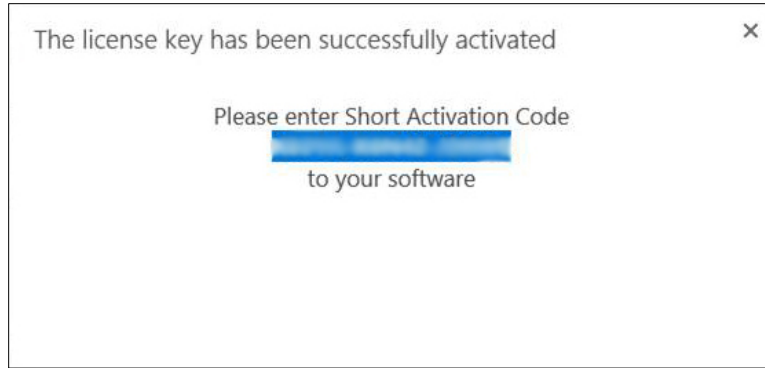


Figura 5-9: Notificação — Código de Ativação Curto

12. O aplicativo Data+ está agora desbloqueado para uso ilimitado nesta plataforma de hardware específica.

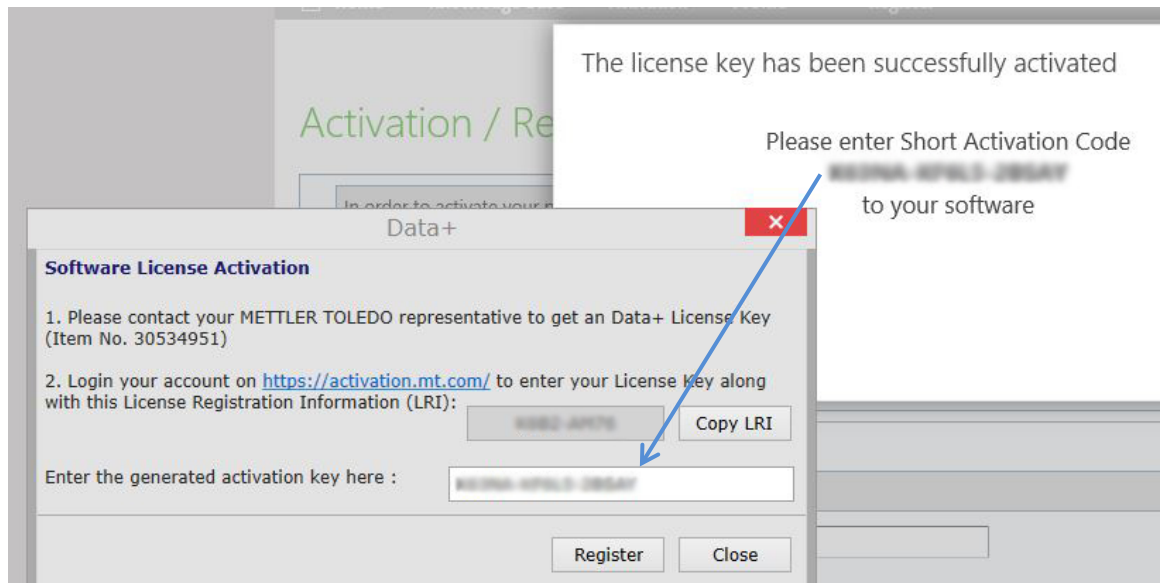


Figura 5-10: colando o Código de Ativação no Data+

6. Solução de problemas

6.1. Falha na instalação do SQL

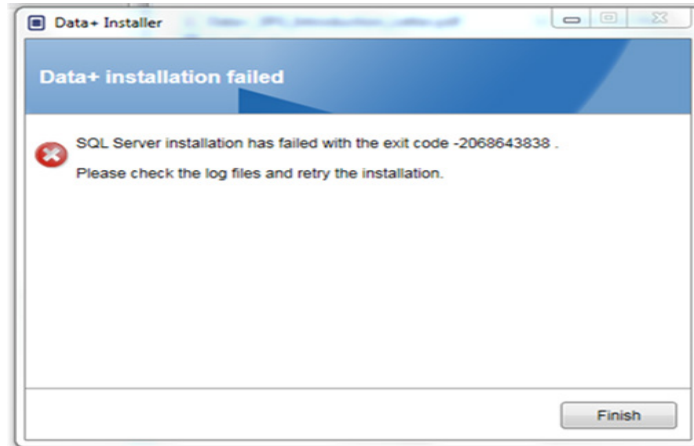


Figura 6-1: exemplo de Código de Falha SQL

Se a instalação do SQL falhar:

1. Verifique se o login do PC é de um usuário no grupo ADMIN local.
2. Se a falha persistir, envie o arquivo de Log `C:\Program Files\Microsoft SQL Server\120\Setup Bootstrap\Log\Summary.txt` ao Suporte IND para abertura de um chamado na Central de Atendimento

6.2. Falha na Instalação do Data+

Se a instalação do Data+ falhar, envie os arquivos de Log encontrados em `C:\Users\Public\Mettler Toledo\DataPlus\Logging` ao Suporte IND para abertura de um chamado na Central de Atendimento.

6.3. Interface de Usuário em Branco no Data+

A interface de usuário do Data+ ficará em branco quando o serviço do Data+ for interrompido, como mostra a Figura 6-2



Figura 6-2: Interface de Usuário em Branco no Data+

Para resolver esse problema:

1. Feche a janela do Data+.
2. Reinicie o serviço do Data+.
3. Confirme se o serviço está definido como Automatic (Automático):



4. Se o serviço falhar regularmente, tente a opção **Automatic Delayed Start** (Iniciar Automaticamente com Atraso).
 5. Abra a aplicação Data+.
- Aviso: o serviço Windows é chamado de "Data+" na versão completa e de "Data+Lite" na versão gratuita

6.4. Ícone girando na inicialização do Data+

Se ao tentar iniciar a aplicação Data+ o ícone do mouse ficar apenas girando, é possível que o DataPlusConfiguration.xml esteja corrompido. Isso pode acontecer se o Data+ for fechado inesperadamente ou forçado a fechar. Exclua o DataPlusConfiguration.xml na pasta C:\Users\Public\Mettler Toledo\DataPlusLite\Config.

6.5. Problemas de Detecção de Dispositivo

Se a detecção automática do dispositivo serial não for bem-sucedida ou expirar, pode haver um problema de driver na porta COM virtual USB para Serial:

1. No gerenciador de dispositivos do Windows, desinstale o dispositivo COM virtual e o driver.
2. Reinstale o driver e conecte o adaptador serial USB.

6.6. Serviço do Data+ não Disponível após a Instalação

1. Pelo Painel de Controle, inicie a desinstalação do SQL e procure a instância do banco de dados DATAPLUS na tela de instalação do SQL (consulte a Figura 6-3).
 2. Conclua a desinstalação do SQL Server 2014 para remover a instância do DATAPLUS.
 3. Reinicie o PC.
 4. Verifique se o usuário do PC conectado está no grupo de administradores locais e execute a instalação do Data+ novamente.
- AVISO: se uma instância do DATAPLUS estiver presente no instalador SQL (Figura 6-3), mas não como um serviço do Windows: Task Manager (Gerenciador de Tarefas) -> Services (Serviços) -> SQL server (DATAPLUS) services (Serviços do SQL) (Figura 6-4), isso pode indicar que a instalação falhou porque foi interrompida ou o usuário não tinha permissão administrativa local do PC.

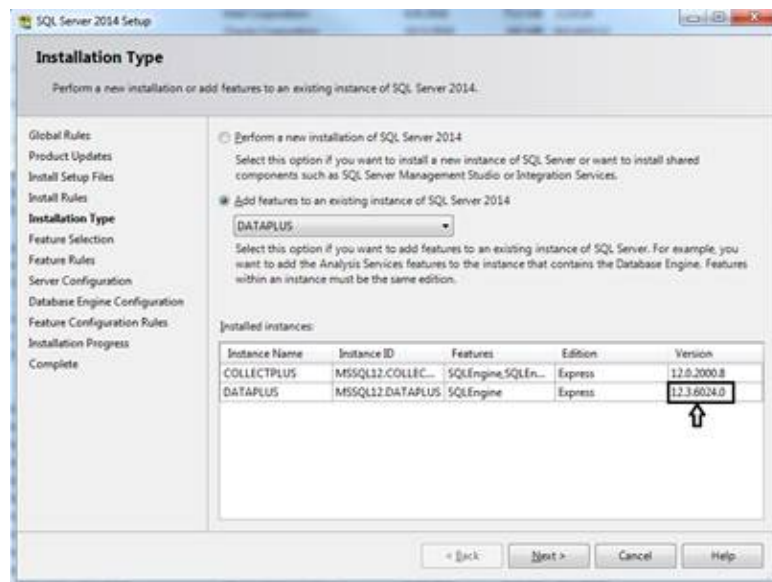


Figura 6-3: Instância do Data+ Exibida

Após uma instalação bem-sucedida, o serviço será exibido no gerenciador de tarefas do Windows, como mostra a Figura 6-4.

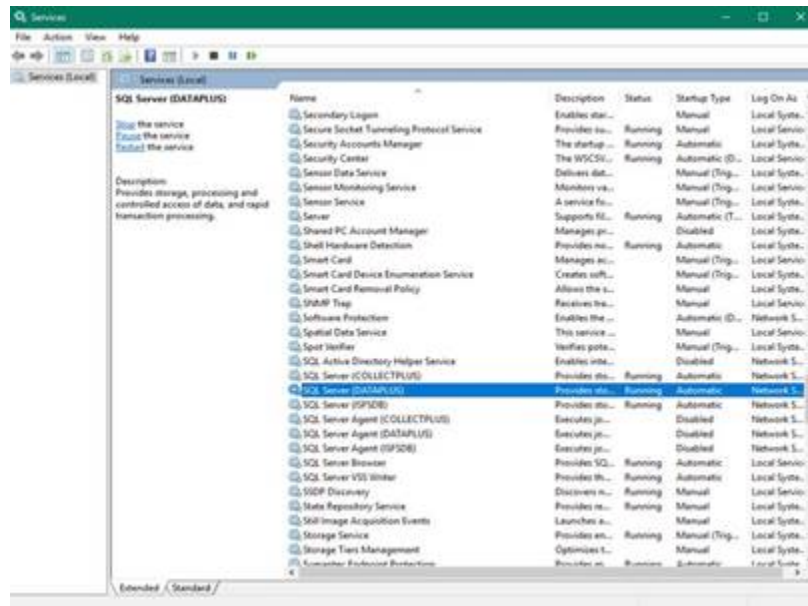


Figura 6-4: Serviço do Data+ Exibido no Gerenciador de Tarefas do Windows

- Durante a instalação do Data+, não clique no arquivo executável (exe) várias vezes quando o processo de instalação já tiver sido iniciado. Isso fará com que o instalador exiba uma janela de erro indicando que **ocorreu um erro grave durante a instalação**.

6.7. Erro ao Sobrescrever Arquivos

Se ocorrer um erro grave durante a instalação, uma mensagem, como a mostrada na Figura 6-5 pode ser exibida.

1. Aguarde a conclusão da operação.
2. Cancele a instalação quando possível.
3. Reinicie o PC.
4. Reinicie a instalação.

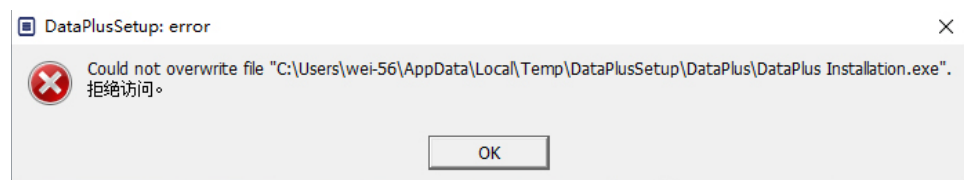


Figura 6-5: Erro de Instalação do Data+

6.8. Erro de licenciamento do Windows após a instalação

Depois de concluir uma instalação, é possível que o seguinte erro seja exibido:



Figura 6-6: Caixa de Diálogo de Erro de Licenciamento

Esta é uma verificação padrão de autenticação e segurança para o Windows 10. A causa mais provável é uma diferença entre o fuso horário do local atual do PC e o fuso horário para o qual ele está definido. O erro será apagado automaticamente após 12 ou 24 horas ou quando o PC retornar à sua localização normal.

6.9. Instalação de uma Versão mais Antiga do Data+

AVISO

SE UMA VERSÃO MAIS ANTIGA DO DATA+ FOR INSTALADA ALÉM DE UMA VERSÃO ATUAL, A VERSÃO MAIS ANTIGA DEVERÁ APONTAR PARA UM NOVO CONJUNTO DE TABELAS DO BANCO DE DADOS, NÃO PARA O BANCO DE DADOS EXISTENTE.

Se um usuário desejar fazer o downgrade da instalação do Data+ (por exemplo, desinstalar a versão 1.3 e instalar a versão 1.2) e a instalação desatualizada tentar usar o **banco de dados existente do Data+**, a operação falhará e corromperá o sistema, fazendo com que o serviço SQLx pare e impeça que qualquer versão do Data+ seja executada.

É demorado e complexo remover todos os rastreamentos de uma instalação anterior do Data+ e do banco de dados SQLx do PC, e isso requer credenciais de conta de administrador local do PC.

Em geral, o procedimento é o seguinte:

1. Instale o MS SQL Server Management Studio para ferramentas para remover a instância SQLx do Data+ e o banco de dados.
 - Uma ferramenta alternativa é o **dbforgesql56exp** de código aberto.
2. Reinicie o PC.
3. Remova os vestígios da instalação do Data+:
 - a. Usando o Editor do Registro, **Regedit**, para remover vários valores de chave associados à aplicação e para remover dados da lista Adicionar/Remover Aplicações do Windows.
 - b. Excluindo arquivos em pastas específicas na unidade C: do PC.
 - c. Removendo a referência de serviço.

4. O suporte técnico da METTLER TOLEDO pode ajudar neste procedimento complexo.

6.10. Falha ao Recuperar o Artigo da Base de Dados Externa, ICS68_

Confirme se as exceções de firewall no PC para as portas necessárias e se a proteção antivírus não está impedindo que a aplicação Data+ receba solicitações de comunicação do terminal remoto.

Em geral, o procedimento é o seguinte:

1. Botão Iniciar: Digite **"Firewall"** e selecione **"Windows Defender Firewall with Advanced Security"** (Firewall do Windows Defender com Segurança Avançada)
2. Selecione **"Inbound Rules"** (Regras de Entrada) para verificar as conexões TCP de qualquer endereço, porta remota, interface, usuário ou perfis de LAN
 - a. DataplusService_IN na porta local 56678
 - b. HostMode_IN na porta local 4302
3. Selecione **"Outbound Rules"** (Regras de Saída) para verificar as conexões TCP de qualquer endereço, porta local, interface, usuário ou perfis de LAN
 - a. DataplusService_OUT na porta remota 56678
 - b. HostMode_OU na porta remota 4302

Uma ferramenta de código aberto como o **Wireshark** é útil para capturar pacotes de rede reais de/para um terminal.

5. Resultados do filtro baseados no endereço IP do terminal **ip.addr == xxx.xxx.xxx.xxx**
6. Todas as sessões de comunicação devem começar abrindo um soquete: na sequência **Syn, Syn Ack**
7. A aplicação responde a comandos com pacotes **PSH Ack** enviado pelo soquete aberto
8. As sessões de comunicação devem terminar com **FIN ACK** para fechar o soquete

METTLER TOLEDO Service

Para proteger o futuro do seu produto:

Parabéns em escolher a qualidade e precisão da METTLER TOLEDO. O uso adequado de acordo com essas instruções e calibração e manutenção regular pela nossa equipe de manutenção formada na fábrica garantem uma operação precisa e confiável, protegendo o seu investimento. Entre em contato para discutirmos um contrato de serviço adequado às suas necessidades e ao seu orçamento.

Convidamos você a registrar seu produto em www.mt.com/productregistration para que possamos informá-lo sobre melhorias, atualizações e notificações importantes relativas ao seu produto.

www.mt.com/ind-software

Para obter mais informações

Mettler-Toledo, LLC
1900 Polaris Parkway
Columbus, OH 43240

© 2020 Mettler-Toledo, LLC
30559683 Rev. 01, 06/2020



30559683