

Data+ et Data+ Lite

Outil de gestion de données



Data⁺

© METTLER TOLEDO 2020

Toute reproduction ou transmission partielle ou totale du présent manuel, sous quelque forme que ce soit, par quelque moyen que ce soit, électronique ou mécanique, notamment la photocopie ou l'enregistrement, et quel qu'en soit l'objet, est strictement interdite sans l'accord écrit préalable de METTLER TOLEDO.

Mention relative aux droits restreints du gouvernement des États-Unis : la présente documentation est fournie avec des droits limités.

Copyright 2020 METTLER TOLEDO. Le présent document contient des informations de METTLER TOLEDO protégées par le droit d'auteur. Toute reproduction partielle ou totale du présent document est interdite sans l'accord exprès écrit de METTLER TOLEDO.

METTLER TOLEDO se réserve le droit d'apporter des améliorations ou des modifications au produit ou au manuel sans préavis.

COPYRIGHT

METTLER TOLEDO® est une marque déposée de Mettler-Toledo, LLC. Toutes les autres marques ou tous les autres noms de produits sont des marques de commerce ou des marques déposées de leurs sociétés respectives.

METTLER TOLEDO SE RÉSERVE LE DROIT D'APPORTER DES MODIFICATIONS SANS PRÉAVIS.

Table des matières

1	Préparation	1-1
1.1.	Vérification de la configuration système	1-1
1.2.	Installation	1-1
1.3.	Configuration de la communication réseau.....	1-2
1.4.	Composants tiers	1-2
1.5.	Contenu de la clé USB d'installation	1-3
2	Installation de Data+ Lite	2-1
2.1.	Procédure d'installation	2-1
2.2.	Accès au programme	2-4
3	Installation de la version complète de Data+	3-1
3.1.	Installation de la configuration requise.....	3-1
3.2.	Installation de Data+	3-4
3.3.	Modification, réparation et suppression de Data+	3-7
3.4.	Accès au programme	3-11
4	Mise à niveau de Data+ et Data+ Lite	4-1
4.1.	Mettre à niveau une installation Data + Lite existante.....	4-1
4.2.	Mise à niveau d'une version existante de Data+	4-3
5	Activation de la licence de la version complète de Data+	5-1
5.1.	Prérequis à l'activation	5-1
5.2.	Procédure d'activation	5-1
6.	Dépannage.....	6-1
6.1.	Échec de l'installation SQL	6-1
6.2.	Échec de l'installation Data+	6-1
6.3.	Interface utilisateur Data+ vierge	6-2
6.4.	Curseur en rotation lors du démarrage de Data+	6-2
6.5.	Problèmes de détection d'appareil.....	6-3
6.6.	Service Data+ non disponible après l'installation	6-3
6.7.	Erreur de licence Windows après l'installation	6-5
6.8.	Installation d'une ancienne version de Data+	6-5
6.9.	Impossible de récupérer l'article dans la base de données externe, ICS68_6-6	

1 Préparation

1.1. Vérification de la configuration système

Pour une installation réussie, assurez-vous que votre matériel informatique réponde aux exigences présentées dans le tableau ci-dessous. Le programme d'installation vérifie que la version de .NET et le serveur SQL requis sont bien installés et, si nécessaire, installe tout composant manquant.

	Data+ Lite	Data+
Système d'exploitation	Windows 7SP1, 8.1 et 10 (Pro, Entreprise)	Windows 7SP1, 8.1 et 10 (Pro, Entreprise)
RAM	min : 2 Go, recommandée : 4 Go	min : 4 Go, recommandée : 8 Go
UC	2 cœurs	min : 2 cœurs, recommandé : 4 cœurs
Disque dur	150 Mo d'espace libre	min : 2 Go d'espace libre
Écran	min. recommandé : 1280 x 720	min. recommandé : 1280 x 720
Serveur SQL Express	s. o.	2014 Express inclus dans la version complète
.NET	Inclus dans le kit d'installation	Inclus dans le kit d'installation
MS Excel	Facultatif, pour la création de fichiers .csv	Facultatif, pour la création de fichiers .csv
Ethernet	Minimum recommandé – Connexion filaire 100 Mbit/s ou Wi-Fi 802.11n	
Ports série	Max 5 x RS232 sur PC local	

1.2. Installation

Pour commencer, connectez-vous au PC local à l'aide d'un compte ADMIN. Vous pouvez également sélectionner l'option **Run as Administrator** (Exécuter en tant qu'administrateur) lors de l'exécution de chaque fichier d'installation.

AVERTISSEMENT

IL EST ESSENTIEL QUE LES PROCESSUS D'INSTALLATION ET DE CONNEXION INITIALE À LA BASE DE DONNÉES SOIENT EFFECTUÉS À L'AIDE DE DROITS D'ADMINISTRATEUR.

1. Accédez au fichier de configuration téléchargé à partir de mt.com sur une clé USB ou un répertoire du disque dur local.
2. Pour une première installation de la version Lite, utilisez **DataPlusLiteSetup.exe**. Reportez-vous au Chapitre 2.
3. Pour une première installation de la version complète, utilisez **DataPlusSetup.exe**. Reportez-vous au Chapitre 3.
4. Pour une mise à niveau, reportez-vous au Chapitre 4.

Pour activer la licence de la version complète, reportez-vous au Chapitre 5.

AVERTISSEMENT

N'INSTALLEZ PAS DATA+ ET DATA+LITE SUR LE MÊME PC. DÉINSTALLEZ L'UN AVANT D'INSTALLER L'AUTRE.

N'INSTALLEZ PAS UNE ANCIENNE VERSION DE DATA+ EN UTILISANT LA BASE DE DONNÉES D'UNE VERSION PLUS RÉCENTE (PAR EXEMPLE, V1.2 AVEC LA BASE DE DONNÉES DE V1.3). SUPPRIMEZ L'ANCIENNE BASE DE DONNÉES DU SERVEUR SQL, PUIS INSTALLEZ L'ANCIENNE VERSION DE DATA+ EN CRÉANT UNE NOUVELLE BASE DE DONNÉES VIDE.

1.3. Configuration de la communication réseau

Au cours de l'installation, les exceptions de connexions entrantes et sortantes du pare-feu du PC sont ajoutées pour les ports de communication ci-dessous. Ceux-ci doivent être également autorisés dans l'infrastructure réseau en vue de permettre la communication entre le PC doté de Data+ et les terminaux.

- Port du serveur d'applications : 56678
- Port des tables d'articles de la base de données hôte : 4302
- Ports de connexion aux terminaux par défaut : 4305, 1701, 1702, 21

Lors de l'installation, Data+ se voit accorder une autorisation d'accès en écriture dans les répertoires suivants (en tant qu'emplacements d'installation) :

- C:\Program Files\Microsoft SQL Server
- C:\Users\Public\Mettler Toledo
- C:\Program Files (x86)\Mettler Toledo
- Drivers & DriverPackages
- Licensing
- Logging

1.4. Composants tiers

Data+ intègre les composants tiers suivants :

1. .NET Framework est une infrastructure logicielle développée par Microsoft qui s'exécute principalement sous Microsoft Windows. La version minimale est comprise dans l'installation de la configuration requise.
2. Microsoft SQL Server est un système de gestion de base de données développé par Microsoft.
 - a. Microsoft SQL 2014 Express est compris dans l'installation de la configuration requise en l'absence de toute autre instance compatible.
 - b. Il est installé à l'aide des informations d'identification du compte Service réseau. La version x64 est déployée sur les systèmes d'exploitation Windows 64 bits. Une édition Standard ou Enterprise existante de SQL Server peut également héberger la base de données Data+.

- c. Le classement de base de données pour Data+ est Latin1_General_CI_AS. Cette configuration ne fait pas partie du programme d'installation.
3. Un lecteur de fichiers PDF est requis pour accéder aux documents d'installation et consulter les rapports Data+.

1.5. Contenu de la clé USB d'installation

- Vérification de la configuration requise pour Data+ et fichier d'installation des composants tiers
- Fichier d'installation de Data+ avec mise à niveau
- Fichier d'installation de Data+Lite avec mise à niveau
- Manuel d'installation en sept langues
- Manuel d'utilisation en sept langues

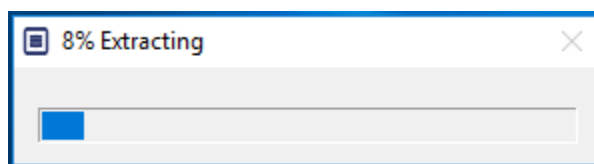
2 Installation de Data+ Lite

AVERTISSEMENT

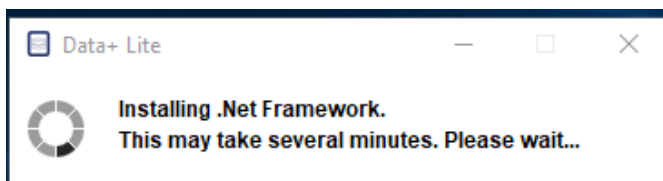
IL EST ESSENTIEL QUE CETTE PROCÉDURE SOIT EFFECTUÉE PAR UN UTILISATEUR BÉNÉFICIAIRE DE DROITS D'ADMINISTRATEUR LOCAL.

2.1. Procédure d'installation

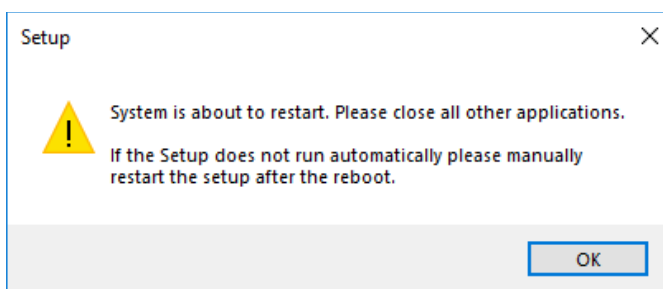
1. Effectuez un double clic sur le fichier `DataPlusLiteSetup.exe`. L'extraction du fichier de configuration commence.



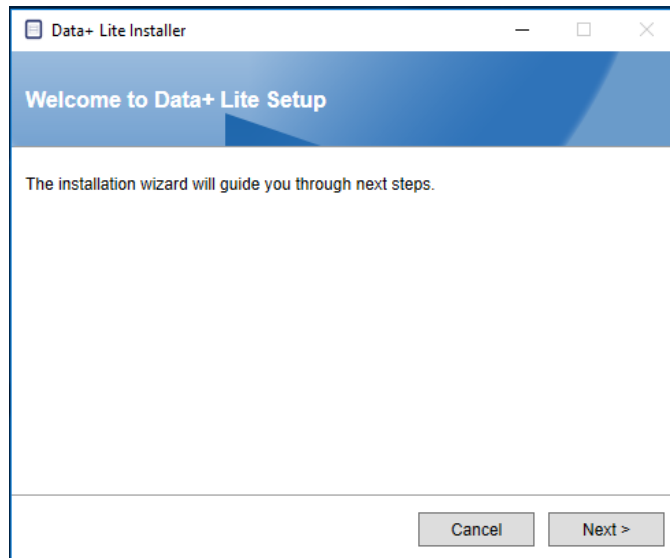
2. Si .Net Framework est introuvable sur le PC, le programme s'installe. Sinon, passez directement à l'étape 4.



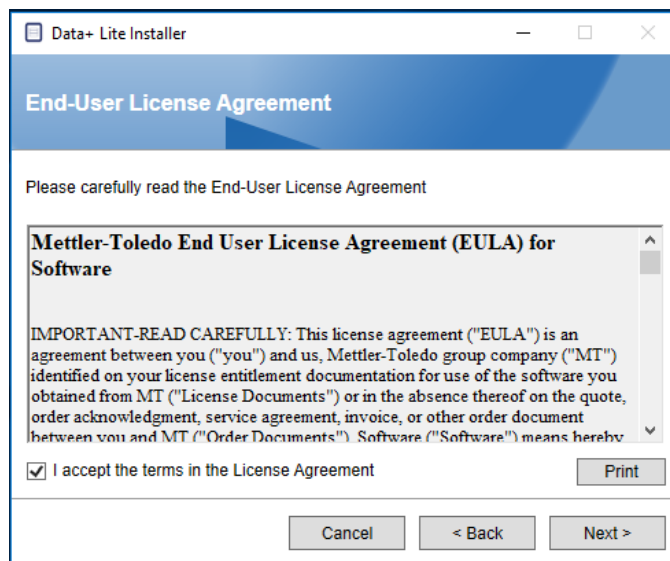
3. Poursuivez l'installation à l'étape 4 après le redémarrage du PC.



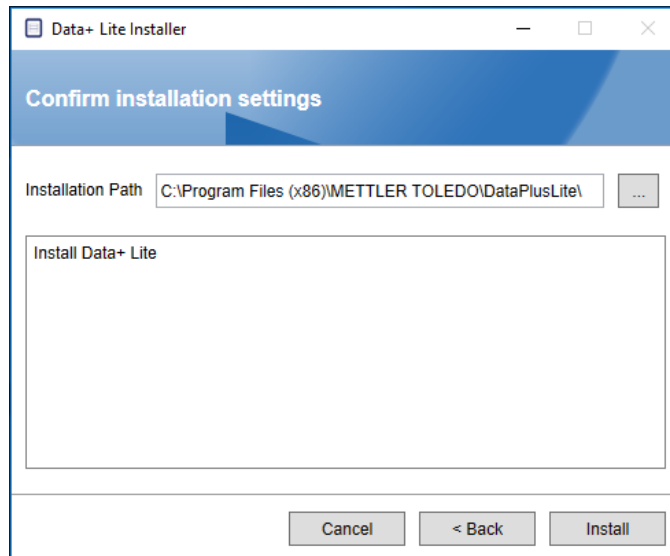
4. La boîte de dialogue d'installation apparaît. Cliquez sur **Next>** (Suivant) pour continuer.



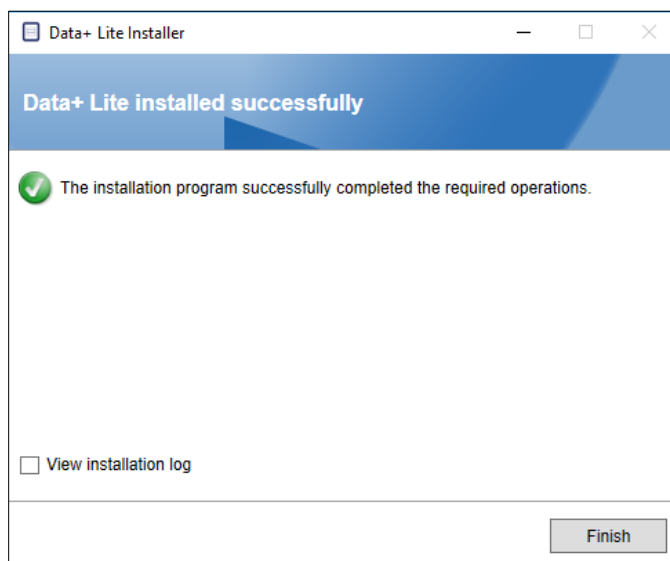
5. Acceptez le contrat de licence.



6. Confirmez les paramètres et cliquez sur **Install** (Installer) pour commencer l'installation.



7. Une fois l'installation terminée, un message de confirmation apparaît.



8. Si vous le souhaitez, consultez le journal d'installation en cochant la case appropriée et cliquez sur **Finish** (Terminer) pour terminer l'installation.

2.2. Accès au programme

Une icône **Data+ Lite** apparaît sur le bureau et dans le menu Démarrer.



- Veuillez noter qu'il n'est **pas** requis d'avoir une licence pour lancer l'installation.

3 Installation de la version complète de Data+

<i>AVERTISSEMENT</i>
IL EST ESSENTIEL QUE CETTE PROCÉDURE SOIT EFFECTUÉE PAR UN UTILISATEUR BÉNÉFICIAIRE DE DROITS D'ADMINISTRATEUR LOCAL.
N'INSTALLEZ PAS DATA+ ET DATA+LITE SUR LE MÊME PC. DÉINSTALLEZ L'UN AVANT D'INSTALLER L'AUTRE.
N'INSTALLEZ PAS UNE ANCIENNE VERSION DE DATA+ SUR UN PC DISPOSANT DÉJÀ D'UNE VERSION PLUS RÉCENTE SOUS PEINE DE CORROMPRE LE SYSTÈME ET D'ENTRAVER LA BONNE EXÉCUTION DU LOGICIEL.

3.1. Installation de la configuration requise

1. Exécutez tout d'abord le fichier d'installation `DataPlusPrerequisiteInstaller.exe`.
2. Autorisez le programme à apporter des modifications à votre appareil.

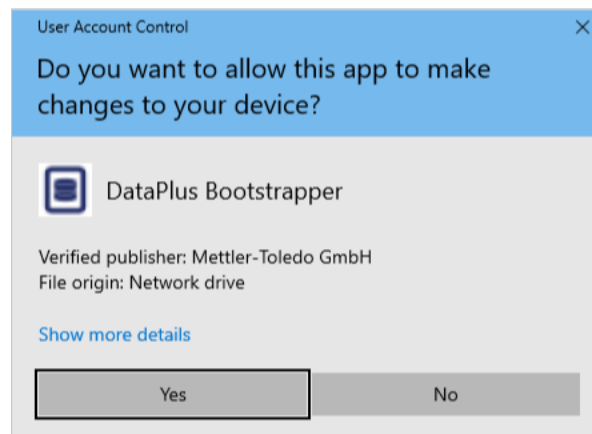


Figure 3-1 : Boîte de dialogue d'autorisation de modifications

3. Le fichier `DataPlusPrerequisiteInstaller.exe` est alors extrait dans un dossier temporaire.
4. Le cas échéant, le programme vous informe si des composants nécessaires à la bonne exécution de Data+ sont manquants.

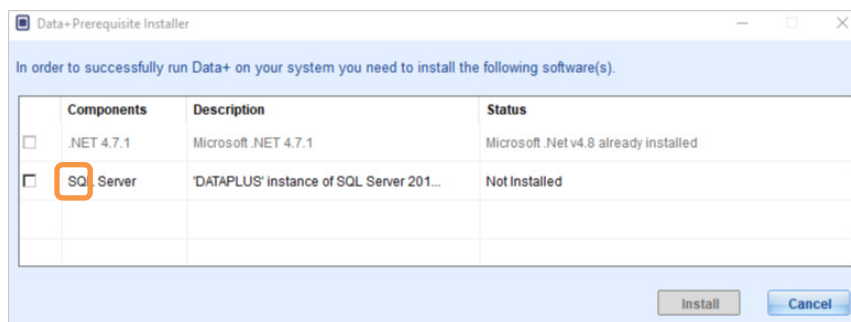


Figure 3-2 : Sélection des composants à installer

5. Cochez les cases en regard de tout composant indiqué comme **No Installed** (Non installé).

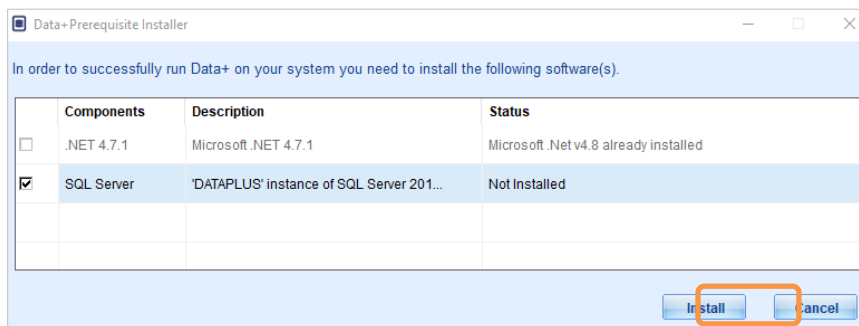


Figure 3-3 : Composant non installé sélectionné

6. Après avoir sélectionné tous les composants requis, cliquez sur **Install** (Installer).
 - Remarque : il est possible que les composants requis soient déjà installés (p. ex., Collect+ SQLx). Si tous les composants affichent l'état **already installed** (déjà installé), cliquez sur **Cancel** (Annuler) et accédez directement à la section 3.2, **Installation de Data+**. Si vous souhaitez installer le serveur SQL par défaut de Data+ en complément d'une instance existante, cochez la case correspondante et cliquez sur **Install** (Installer).

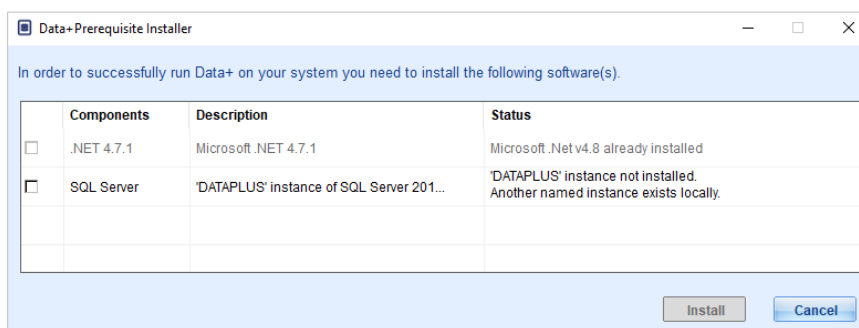


Figure 3-4 : Instance précédente de SQL indiquée

7. L'installation de SQL Express démarre. Une barre de progression vous permet de suivre son avancée.

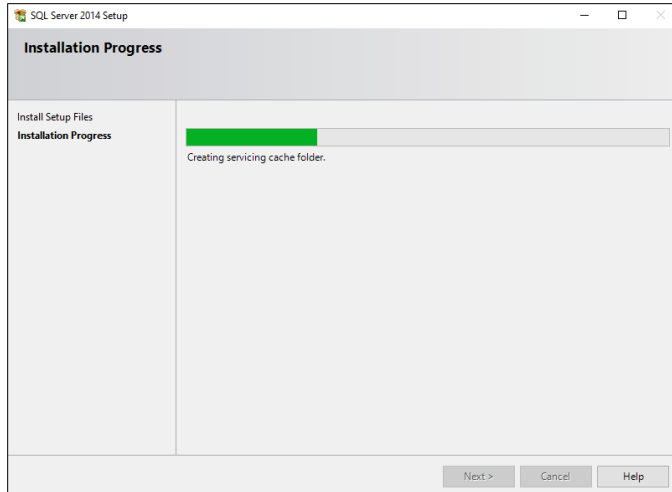


Figure 3-5 : Barre de progression de l'installation

8. Une fois l'installation terminée, Data+ peut vous inviter à redémarrer le PC.

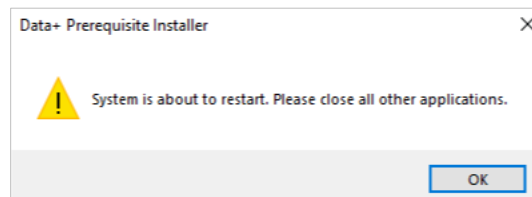


Figure 3-6 : Invite de redémarrage du PC de Data+

9. À l'issue du redémarrage, le programme affiche la liste des composants avec leurs états mis à jour.

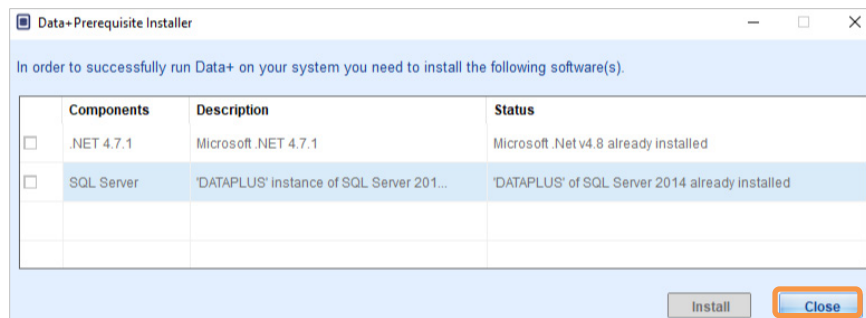


Figure 3-7 : Liste des composants mis à jour

10. Cliquez sur **Close** (Fermer) et poursuivez l'installation de Data+.

3.2. Installation de Data+

- Pour en savoir plus sur la réparation, l'ajout, la suppression ou la modification des composants de Data+, consultez la section 3.3.
1. Double-cliquez sur le fichier d'installation **DataPlusLifeSetup.exe**. Le programme vous demande l'autorisation d'apporter des modifications à votre appareil et extrait le fichier dans un dossier temporaire.

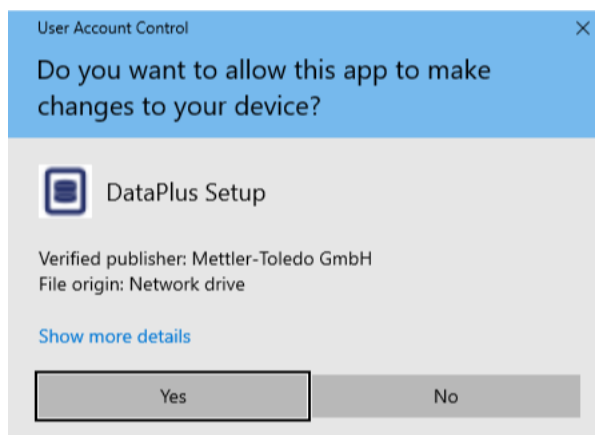


Figure 3-8 : Boîte de dialogue d'autorisation de modifications

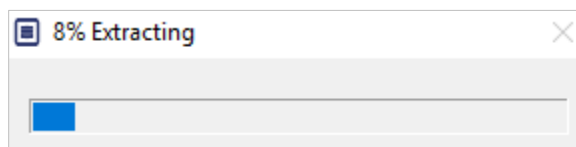


Figure 3-9 : Barre de progression de l'extraction du fichier

2. Lorsque la boîte de dialogue d'installation s'affiche, cliquez sur **Next >** (Suivant >).

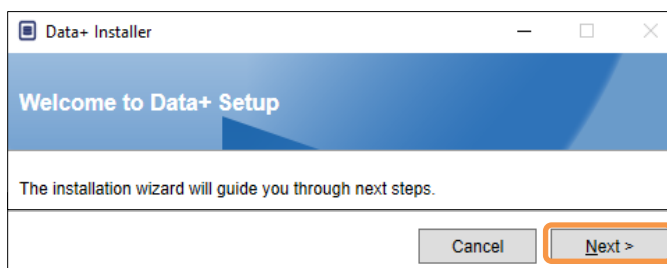


Figure 3-10 : Boîte de dialogue de l'assistant d'installation de Data+

3. Acceptez le contrat de licence.

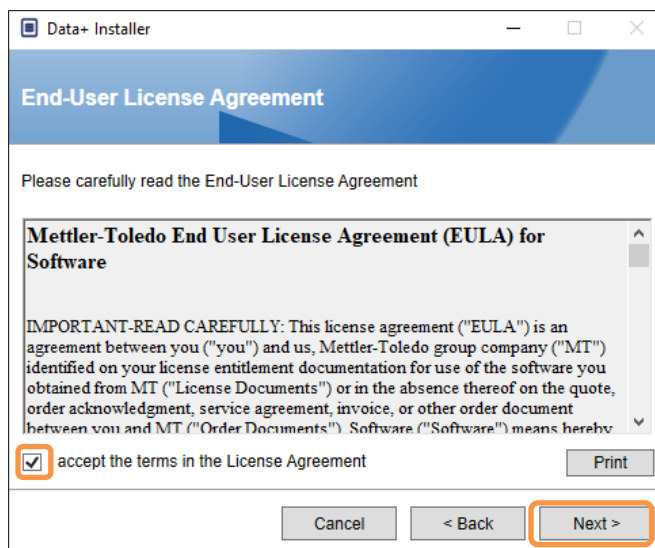



Figure 3-11 : Boîte de dialogue de confirmation du CLUF de Data+

4. Sélectionnez l'instance de serveur SQL à actualiser dans la liste déroulante : l'instance DATAPLUS par défaut, une instance SQL locale de remplacement (p. ex., CollectPlus) ou une instance de serveur SQL distant. Cliquez sur **Test connection** (Tester la connexion) pour authentifier la communication avec le serveur SQL. Cliquez sur l'icône  située à droite de l'instance pour actualiser la liste des serveurs disponibles.

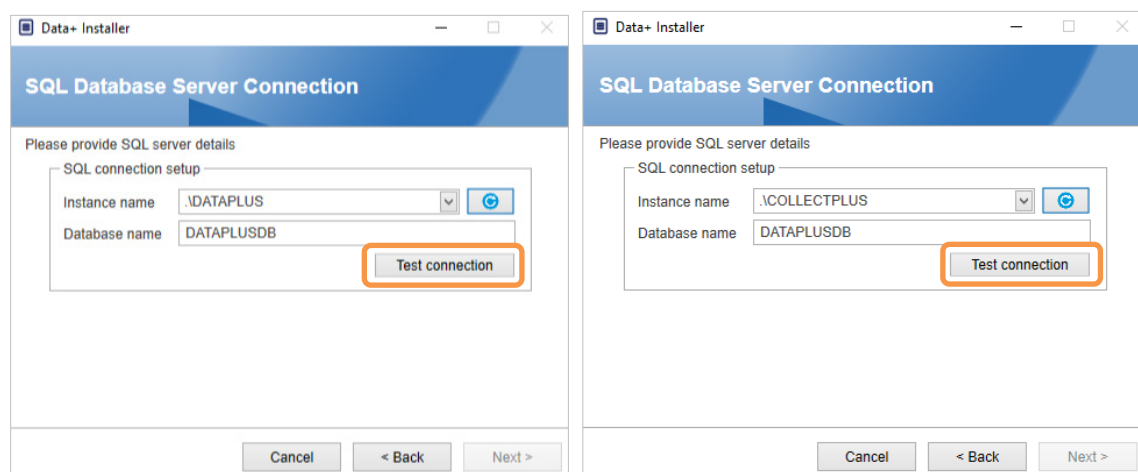


Figure 3-12 : Tests de connexion aux bases de données Data+ et Collect+

5. Si le test de connexion s'exécute avec succès, cliquez sur **Next >** (Suivant >) pour poursuivre l'installation de Data+.

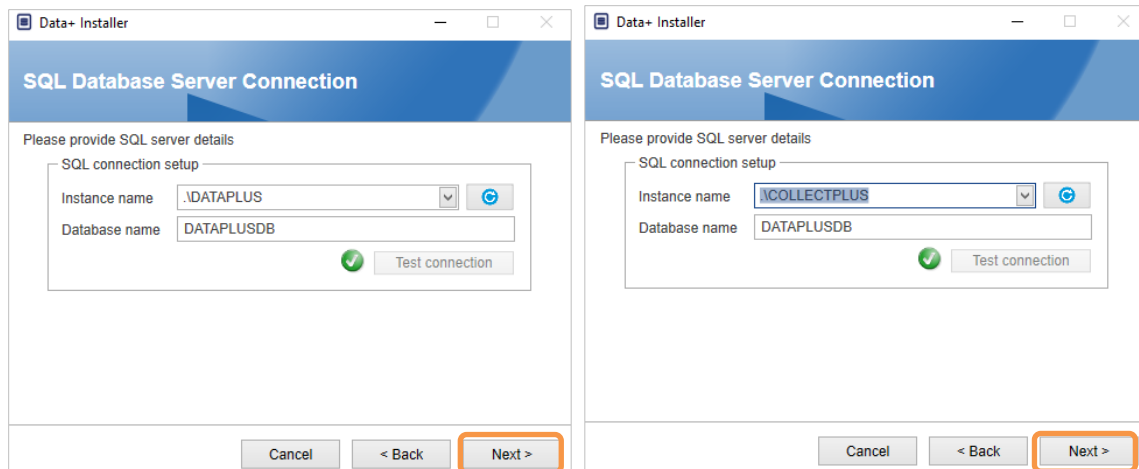


Figure 3-13 : Confirmation du succès de la connexion aux bases de données Data+ et Collect+

6. Confirmez les paramètres d'installation et cliquez sur **Install** (Installer).

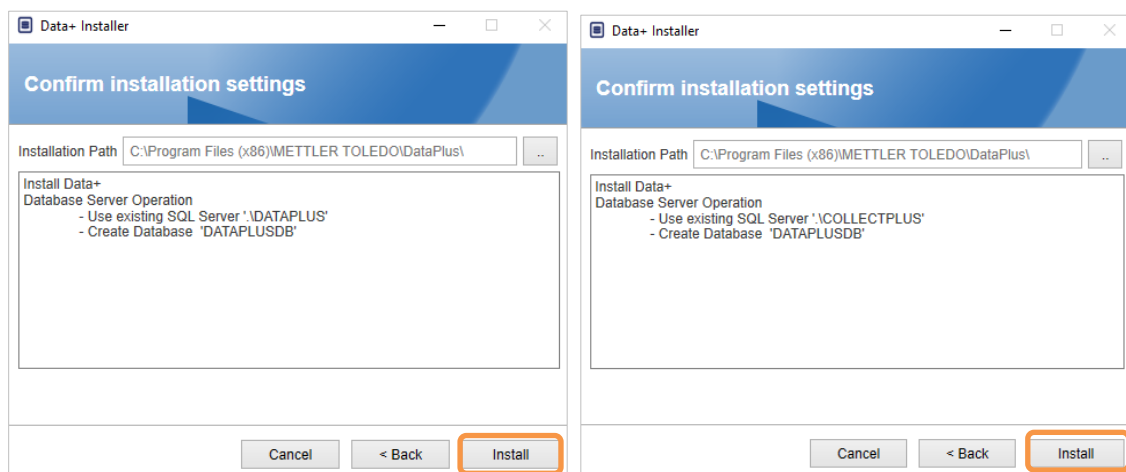


Figure 3-14 : Data+ et Collect+ sont prêts à être installés

7. Si nécessaire, le programme vous invite à redémarrer le PC afin de terminer l'installation. Si vous le souhaitez, consultez le journal d'installation en cochant la case dans le coin inférieur gauche. Pour utiliser Data+ immédiatement, sélectionnez **Yes, restart PC...** (Oui, redémarrer le PC...) et cliquez sur **Finish** (Terminer). Dans le cas contraire, sélectionnez **No, restart PC later** (Non, redémarrer le PC plus tard) et cliquez sur **Finish** (Terminer).

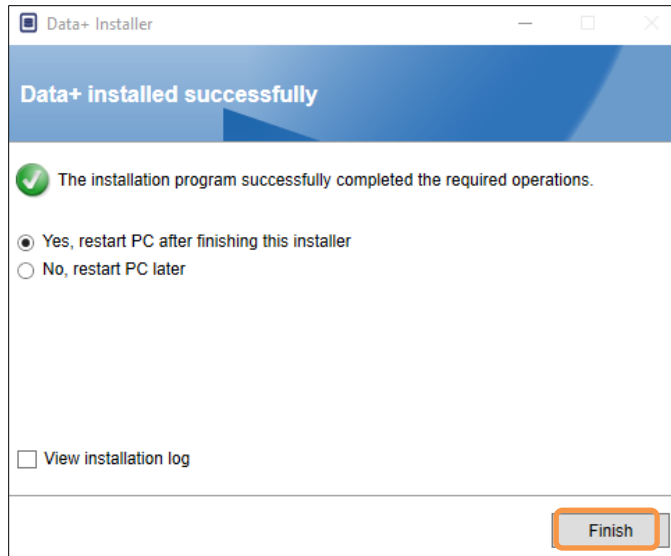


Figure 3-15 : Confirmation du succès de l'installation

3.3. Modification, réparation et suppression de Data+

Pour gérer ou supprimer une installation de Data+ :

1. Double-cliquez sur le fichier d'installation **DataPlusLiteSetup.exe** en vous assurant de disposer de l'autorisation d'administrateur local sur le PC.

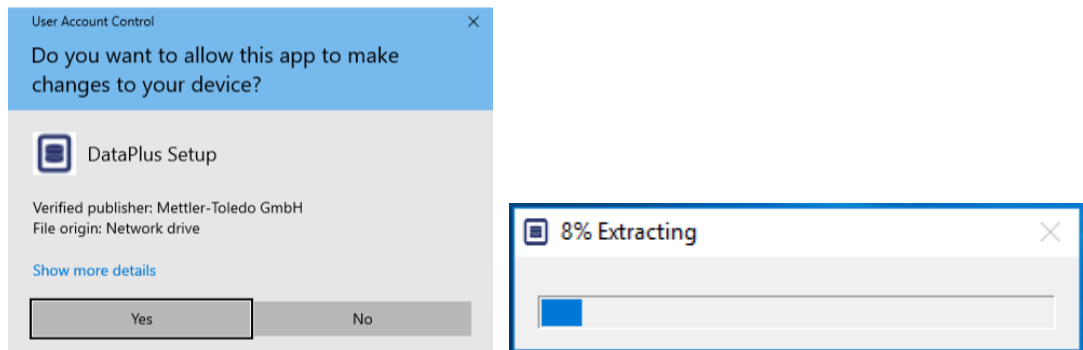


Figure 3-16 : Exécution du fichier d'installation de Data+

2. Lorsque la boîte de dialogue d'installation s'affiche, sélectionnez l'option désirée :
 - **Modify** (Modifier) : pour modifier le serveur SQL, sélectionner une autre base de données ou en créer une nouvelle – voir section 3.3.1.
 - **Repair** (Réparer) : pour réinstaller des fichiers corrompus ou supprimés – voir section 3.3.2.
 - **Remove** (Supprimer) : pour supprimer Data+ du PC – voir section 3.3.3.
 - Sélectionnez l'option de votre choix, puis cliquez sur **Next >** (Suivant >).

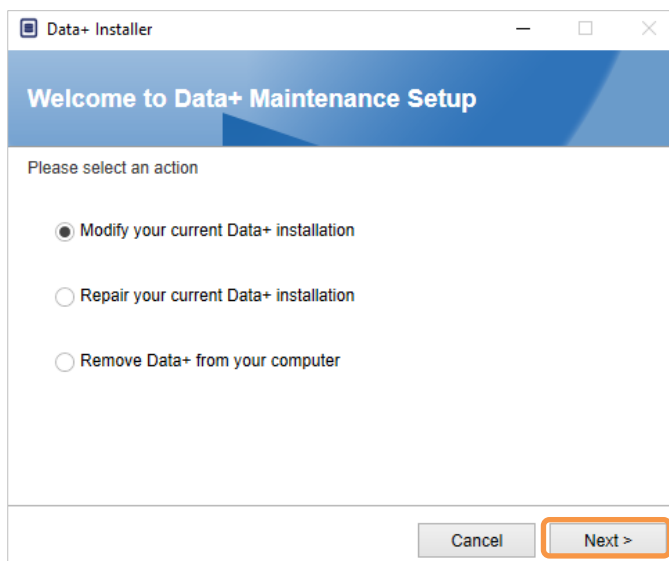



Figure 3-17 : Options de maintenance de Data+

3.3.1. Modification d'une installation actuelle de Data+

1. Sélectionnez l'instance de serveur SQL dans la liste déroulante. S'il est toutefois recommandé d'utiliser le nom par défaut de la base de données, vous avez la possibilité d'en saisir un autre. Sélectionnez l'instance DATAPLUS par défaut, une instance SQL locale de remplacement (p. ex., CollectPlus) ou une instance de serveur SQL distant. Cliquez sur **Test connexion** (Tester la connexion) pour authentifier la communication avec le serveur SQL. Cliquez sur l'icône  située à droite de l'instance pour actualiser la liste des serveurs disponibles.

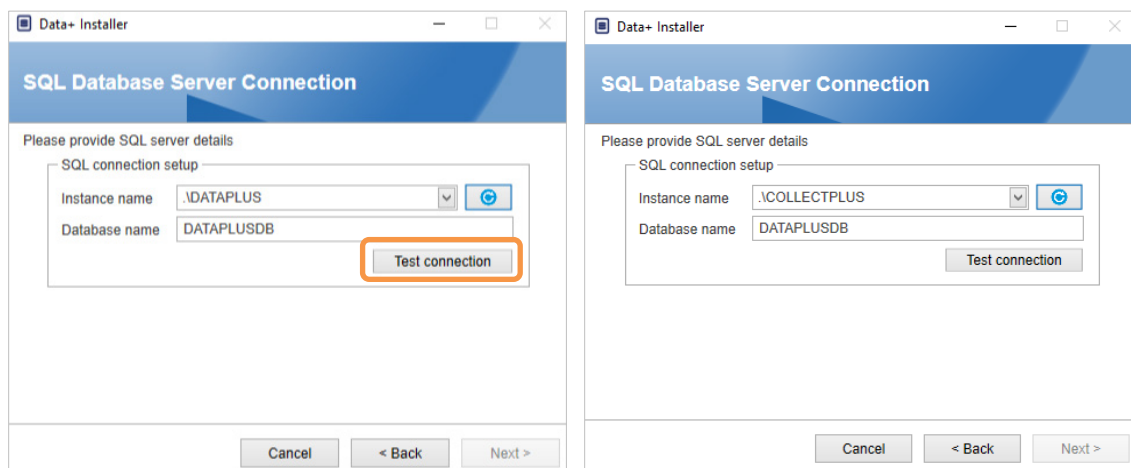


Figure 3-18 : Tests de connexion aux bases de données Data+ et Collect+

2. Si le test de connexion s'exécute avec succès, cliquez sur **Next >** (Suivant >) pour poursuivre l'installation de Data+.

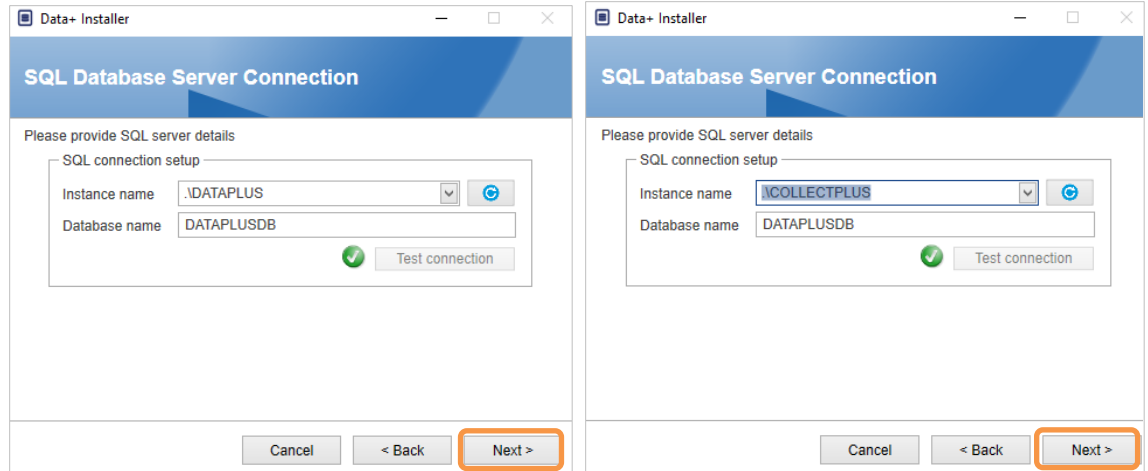


Figure 3-19 : Confirmation du succès de la connexion aux bases de données Data+ et Collect+

3. Confirmez les paramètres d'installation et cliquez sur **Install** (Installer).

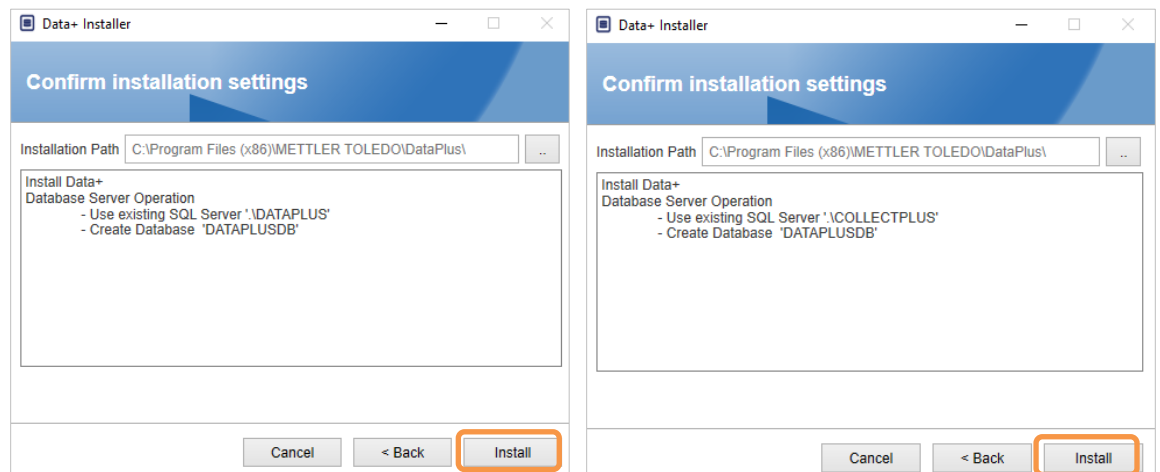


Figure 3-20 : Data+ et Collect+ sont prêts à être installés

3.3.2. Réparation d'une installation actuelle de Data+

Cliquez sur **Repair** (Réparer) pour démarrer la procédure de réparation.

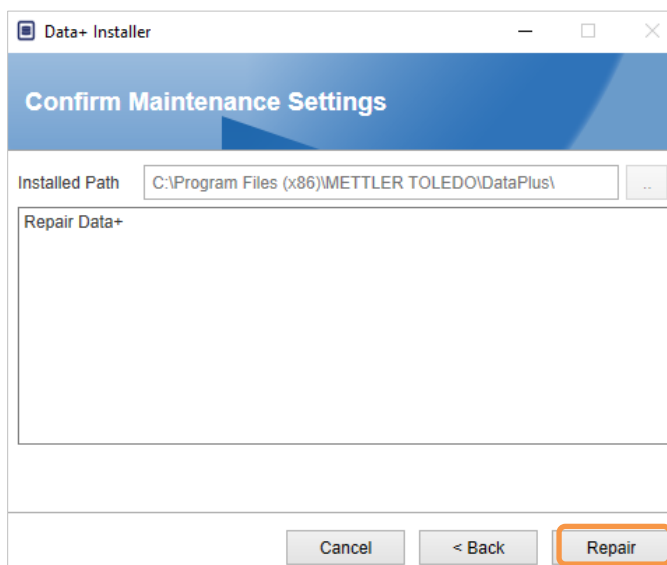


Figure 3-21 : Boîte de dialogue de confirmation de réparation de Data+

3.3.3. Suppression de Data+ du PC

Cliquez sur **Remove** (Supprimer) pour continuer.

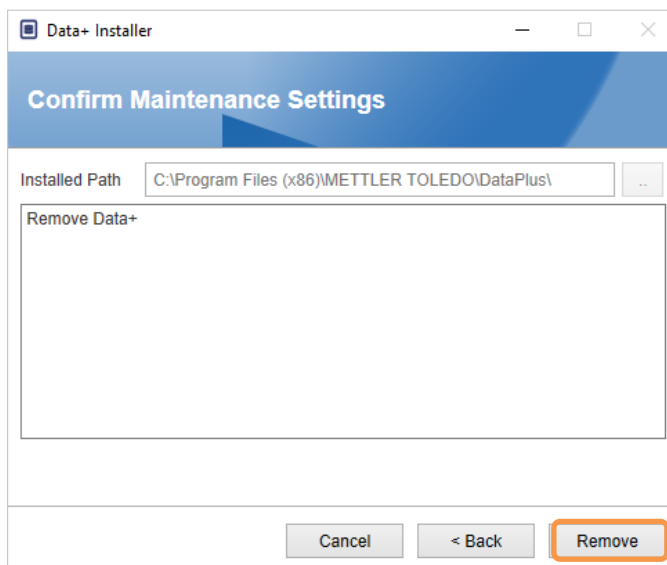


Figure 3-22 : Boîte de dialogue de confirmation de suppression de Data+

3.3.4. Finalisation de la procédure de maintenance ou de suppression

Si nécessaire, l'application de configuration demandera un redémarrage du PC afin de terminer l'installation. Vous pouvez également afficher le journal d'installation en cochant la case en bas à

gauche. Pour commencer à utiliser Data + immédiatement, sélectionnez **Oui, redémarrez PC...** et cliquez sur **Terminer**. Sinon, sélectionnez **Non, redémarrez PC plus tard** et cliquez sur **Terminer**.

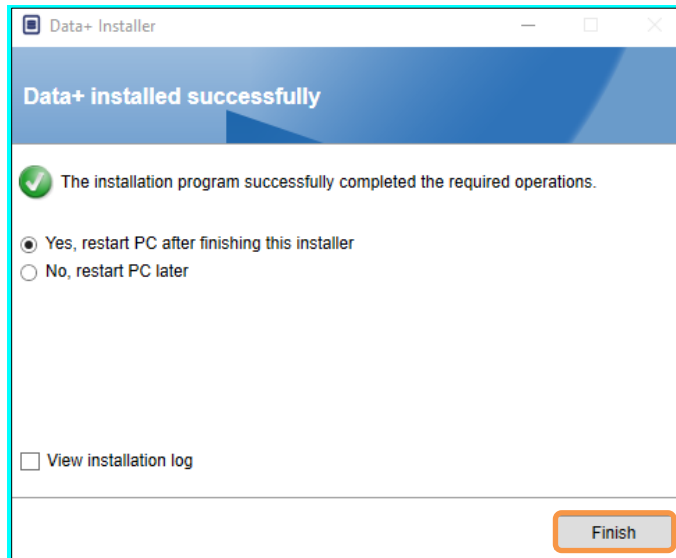


Figure 3-23 : Boîte de dialogue de confirmation de suppression de Data+

3.4. Accès au programme

Une icône **Data+** apparaît sur le bureau et dans le menu Démarrer.



Figure 3-24 : Icônes Data+ sur le bureau (gauche) et dans le menu Démarrer (droite)

4 Mise à niveau de Data+ et Data+ Lite

AVERTISSEMENT

IL EST ESSENTIEL QUE CETTE PROCÉDURE SOIT EFFECTUÉE PAR UN UTILISATEUR BÉNÉFICIAIRE DE DROITS D'ADMINISTRATEUR LOCAL.

Cette procédure est semblable pour les versions Data+ et Data+ Lite. Dans un cas comme dans l'autre, le programme détecte l'installation actuelle et installe la mise à niveau appropriée lors de l'exécution du fichier **setup.exe**.

4.1. Mettre à niveau une installation Data + Lite existante

1. Connectez-vous au PC avec un utilisateur Admin local ou l'option Run as Administrator (Exécuter en tant qu'administrateur) pour exécuter le programme d'installation de Data+Lite.
2. Vous êtes alors invité à mettre à niveau la version actuelle du logiciel. Cliquez sur **Upgrade >** (Mettre à niveau >) pour continuer.

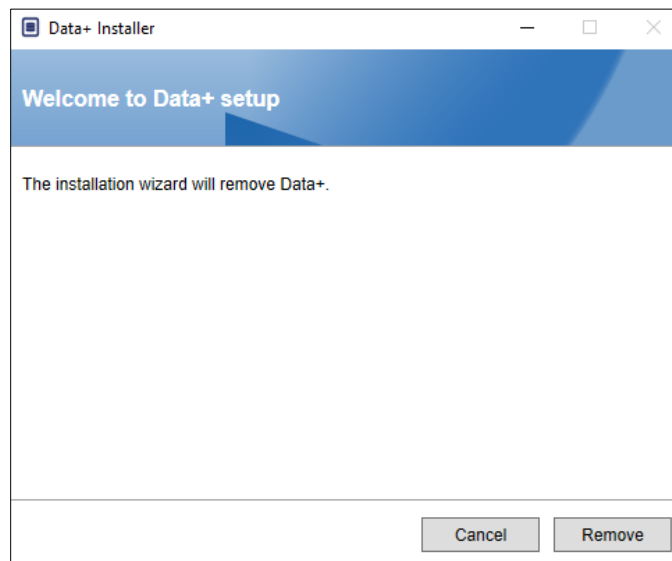


Figure 4-1 : Assistant d'installation de Data+Lite

3. Le programme d'installation poursuit la mise à niveau en affichant une barre de progression afin que vous puissiez suivre son avancée.

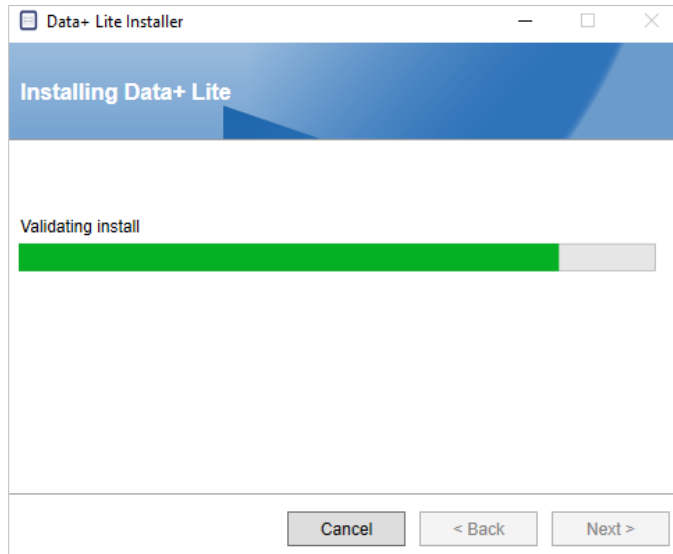


Figure 4-2 : Installation en cours

4. Une boîte de dialogue confirme que l'installation est terminée. Cliquez sur **Finish** (Terminer).

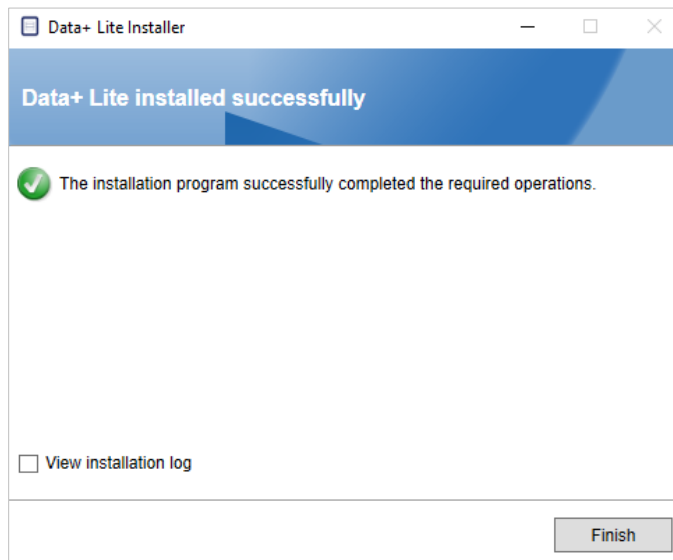


Figure 4-3 : Boîte de dialogue de succès de l'installation

5. Redémarrez le PC si vous y êtes invité.
 - La mise à niveau de Data+Lite conserve les appareils configurés.
 - Les fichiers et les dossiers de Data+Lite ne sont pas supprimés en vue de leur utilisation à l'issue de la mise à niveau.

4.2. Mise à niveau d'une version existante de Data+

1. Connectez-vous au PC avec un utilisateur Admin local ou l'option Run as Administrator (Exécuter en tant qu'administrateur) pour exécuter le programme d'installation de Data+ Lite.
2. Vous êtes alors invité à mettre à niveau la version actuelle du logiciel. Cliquez sur **Upgrade >** (Mettre à niveau >) pour continuer.

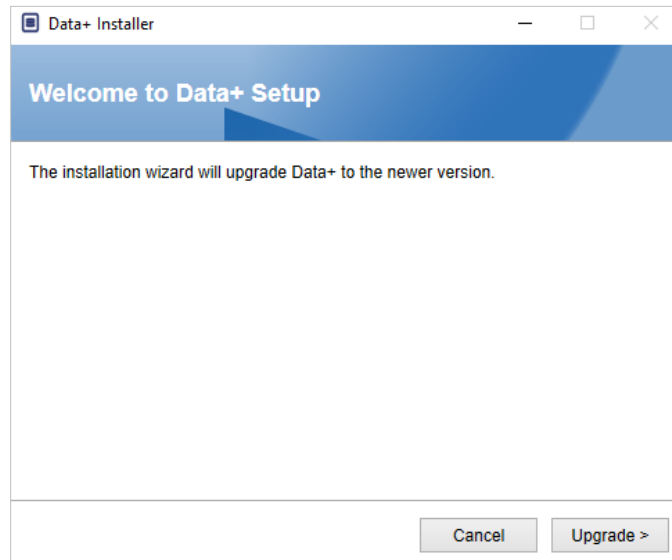


Figure 4-4 : Assistant d'installation de Data+

3. Le programme d'installation poursuit la mise à niveau en affichant une barre de progression afin que vous puissiez suivre son avancée.

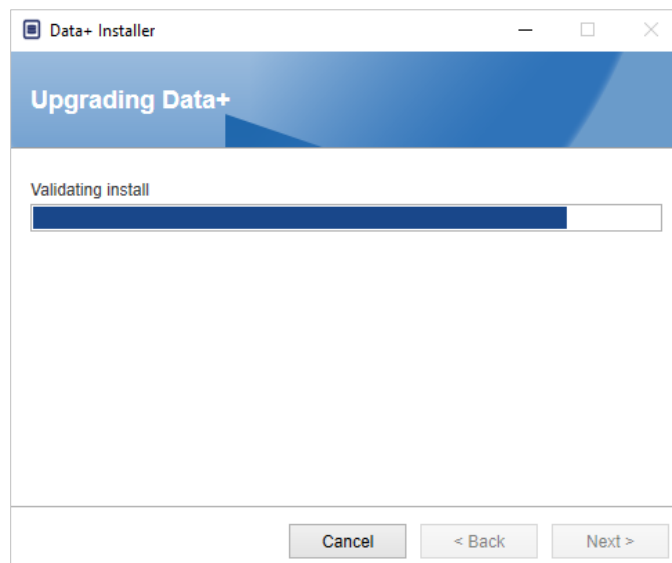


Figure 4-5 : Installation en cours

4. Une boîte de dialogue confirme que l'installation est terminée. Cliquez sur **Finish** (Terminer).
5. Redémarrez le PC si vous y êtes invité.

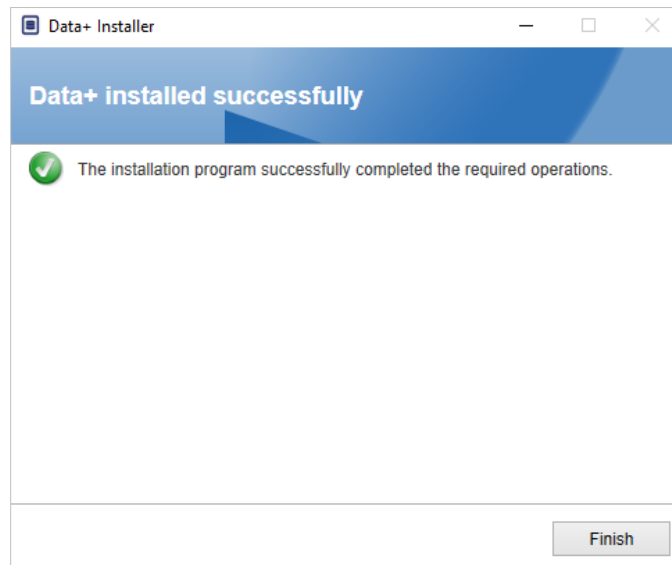


Figure 4-6 : Boîte de dialogue de succès de l'installation

- La mise à niveau de la version complète de Data+ utilise la base de données SQL existante et y apporte les éventuelles modifications nécessaires. Les données de table ainsi que les appareils configurés sont conservés.
- Les répertoires de configuration et d'exportation de Data+ ne sont pas supprimés en vue de leur utilisation à l'issue de la mise à niveau.

5 Activation de la licence de la version complète de Data+

AVIS

DATA+ DEMEURE PLEINEMENT FONCTIONNEL PENDANT 45 JOURS. S'IL N'EST PAS ACTIVÉ AVANT L'EXPIRATION DE CE DÉLAI, LE PRODUIT AFFICHE UNE FENÊTRE D'ENREGISTREMENT À SON DÉMARRAGE ET SES FONCTIONNALITÉS NE SONT PLUS ACCESSIBLES. LES DONNÉES DE TABLE ET LES APPAREILS CONFIGURÉS NE SONT NI SUPPRIMÉS NI MODIFIÉS EN VUE DE LEUR UTILISATION À L'ISSUE DE L'ENREGISTREMENT DU PRODUIT.

5.1. Prérequis à l'activation

Pour activer la licence en vue de l'installation d'une version complète de Data+, les éléments suivants sont requis :

- Clé de licence (fournie avec le produit acheté)
- Informations d'enregistrement de licence (LRI), affichées par le logiciel.
- Code d'activation, généré une fois la clé et les LRI renseignées sur le site d'activation.

5.2. Procédure d'activation

1. Data+ démarre, une fenêtre contextuelle indique le nombre de jours restants sur la période d'essai de 45 jours. Figure 5-1 présente la fenêtre contextuelle pour un produit non activé ; cette fenêtre n'apparaît plus une fois le produit activé.

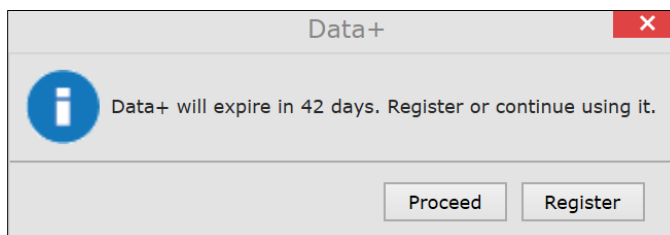


Figure 5-1 : boîte de dialogue de rappel d'enregistrement

2. Au cours de la période d'essai, cliquez sur **Proceed** (Poursuivre) pour lancer l'application et utiliser toutes les fonctionnalités actives. Au terme de la période d'essai, seul le bouton **Register** (Enregistrer) est disponible.

- Veuillez noter que les informations relatives aux appareils et à la base de données ne sont pas supprimées au terme de la période d'essai et qu'elles seront toujours disponibles une fois le code d'activation renseigné.

3. Appuyez sur le bouton **Register** (Enregistrer) pour activer l'application.

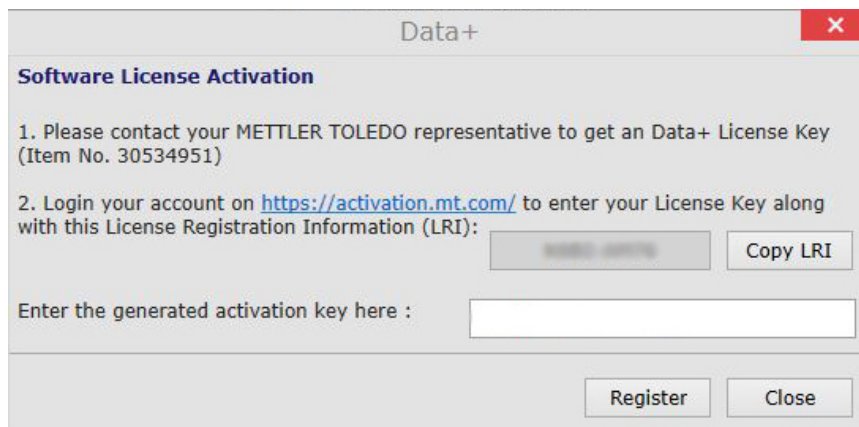


Figure 5-2 : fenêtre contextuelle d'activation de la licence du logiciel

- Si le PC dispose d'un accès à Internet, cliquez sur l'URL pour ouvrir le portail d'activation dans votre navigateur Web.
 - Si le PC n'a pas accès à Internet, copiez le code LRI et l'URL pour vous en servir sur un PC doté d'un accès à Internet.
- Le code LRI est unique pour chaque installation de Data+ sur un PC et doit être accompagné de sa clé de licence achetée.
- Cliquez sur l'URL ou saisissez-la dans la barre d'adresse du navigateur pour ouvrir le portail d'activation - <https://activation.mt.com>.
 - Connectez-vous ou créez un compte en suivant les instructions du portail



Figure 5-3 : Accès au portail du logiciel

- Veuillez enregistrer les identifiants de connexion en vue de leur utilisation ultérieure – par exemple, en cas de transfert de Data+ sur un autre PC ou en cas d'activation d'un autre produit, tel que Collect+. Des informations de récupération sont envoyées, si nécessaire, à l'adresse électronique utilisée au cours de l'enregistrement.
- Cliquez sur l'onglet Activation dans le menu en haut du portail.



Figure 5-4 : Onglet Activation sur le portail du logiciel

7. Au milieu de la page, dans la section **Add license key** (Ajouter une clé de licence), saisissez le code de licence indiqué sur la carte, puis cliquez sur **submit** (Soumettre).

Figure 5-5 : Saisie de la clé de licence

8. Lorsque vous y serez invité(e), renseignez le code LRI de Data+ (indiqué dans Figure 5-2) en bas de l'onglet **Non-activated products** (Produits non activés), puis cliquez sur **Activate** (Activer).

Product subname	License Key	Uploaded	Enter your LRI	
DataPlus	XXXX-XXXX-XXXX-XXXX-XXXX	XXXXXXXX	<input type="text"/>	Activate

Figure 5-6 : Liste des produits non activés

9. Dans la fenêtre contextuelle, renseignez les champs **System Name** (Nom du système), **Server Name** (Nom du serveur) et **Server location** (Emplacement du serveur) pour fournir une identification unique correspondant au PC doté d'une licence de Data+. Cliquez sur **OK**.

Figure 5-7 : Saisie d'identifiants uniques

10. Le PC doté d'une licence de Data+ apparaît désormais dans la liste de l'onglet **Activated products** (Produits activés) pour ce compte d'utilisateur.

Product Subname	System name	Server name	Server location	Hardware ID / LRI
DataPlus				

Figure 5-8 : Liste des produits activés

11. Copiez la clé d'activation affichée à l'écran, tel que présenté à la Figure 5-10. Le portail d'activation affiche le code d'activation dans une fenêtre contextuelle de navigateur. Copiez-collez ou saisissez le numéro dans le champ **generated activation key** (clé d'activation générée) de Data+, puis cliquez sur **Register** (Enregistrer).

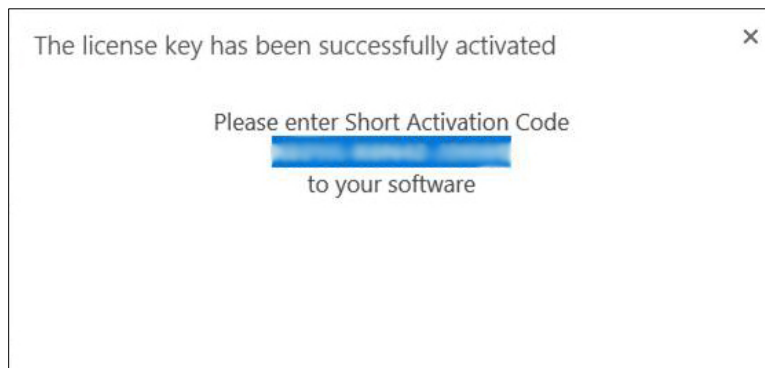


Figure 5-9 : Notification – Code d'activation court

12. L'application Data+ est désormais déverrouillée pour une utilisation illimitée sur le PC sélectionné.

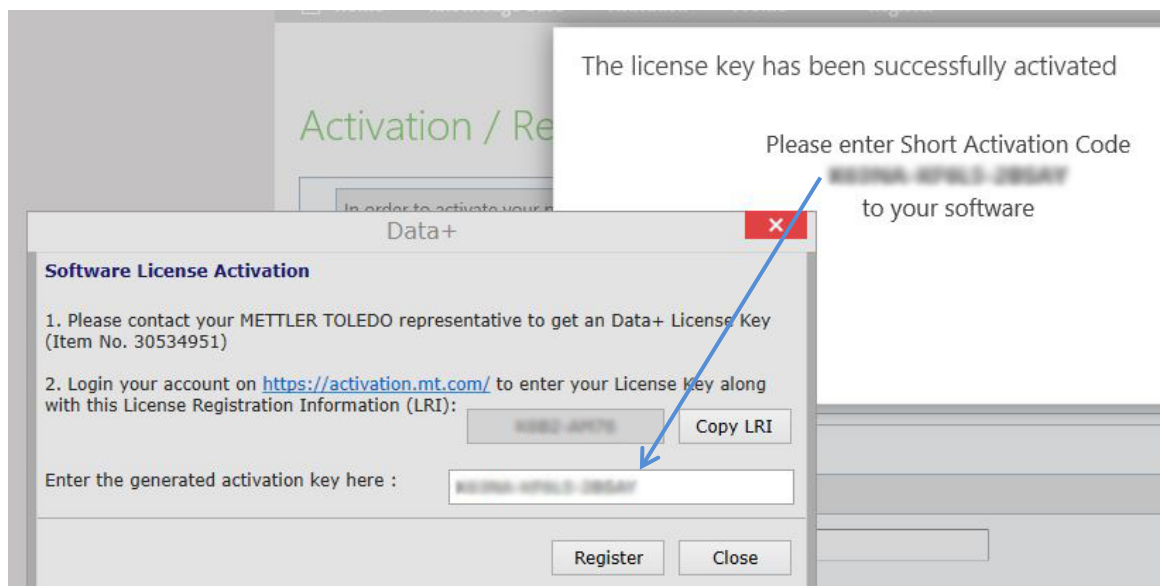


Figure 5-10 : coller le code d'activation dans Data+

6. Dépannage

6.1. Échec de l'installation SQL

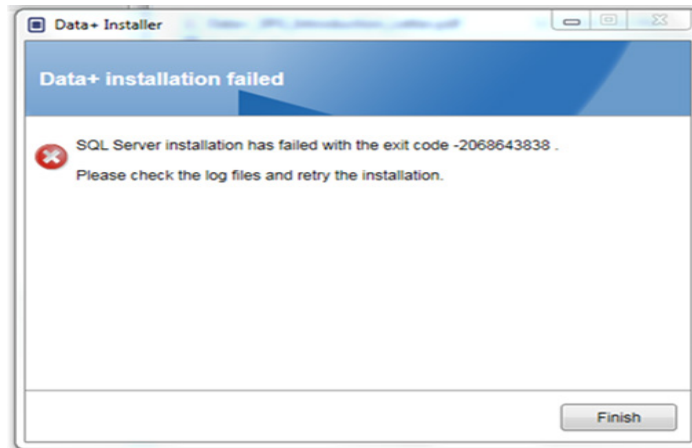


Figure 6-1 : Exemple de code d'échec SQL

Si l'installation SQL échoue :

1. Vérifiez que vous êtes identifié sous un compte utilisateur du groupe ADMIN local.
2. Si l'échec n'est pas résolu, envoyez le fichier journal **C:\Program Files\Microsoft SQL Server\120\Setup Bootstrap\Log\Summary.txt** au Support IND pour ouvrir un cas d'assistance.

6.2. Échec de l'installation Data+

Si l'installation de Data+ échoue, envoyez les fichiers journaux qui se trouvent à l'emplacement **C:\Users\Public\Mettler Toledo\DataPlus\Logging** au Support IND pour ouvrir un cas d'assistance.

6.3. Interface utilisateur Data+ vierge

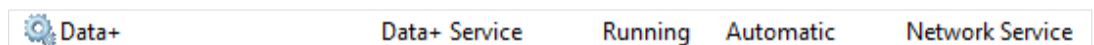
L'interface utilisateur est vierge lorsque le service Data+ est interrompu, comme illustré à la Figure 6-2.



Figure 6-2 : Interface utilisateur Data+ vierge

Pour résoudre ce problème :

1. Fermez la fenêtre Data+.
2. Redémarrez le service Data+.
3. Vérifiez que le service est configuré sur Automatic (Automatique) :



4. Si le démarrage du service échoue régulièrement, essayez l'option **Automatic Delayed Start** (**Démarrage différé automatique**).
 5. Ouvrez l'application Data+.
- Remarque : le service Windows s'appelle « Data+ » en version complète et « Data+Lite » en version gratuite.

6.4. Curseur en rotation lors du démarrage de Data+

Si le curseur de la souris reste un cercle en rotation lors du démarrage de l'application Data+, il est possible que le fichier `DataPlusConfiguration.xml` soit corrompu. Cela peut se produire lorsque Data+ se ferme inopinément ou de façon forcée. Supprimez `DataPlusConfiguration.xml` dans le dossier `C:\Users\Public\Mettler Toledo\DataPlusLite\Config`.

6.5. Problèmes de détection d'appareil

Si la détection d'appareil automatique ne réussit pas, ou ne s'interrompt pas, il peut s'agir d'un problème de pilote sur le port COM USB-série :

1. Dans le gestionnaire de périphérique Windows, désinstallez l'appareil et le pilote du port COM virtuel.
2. Réinstallez le pilote et connectez l'adaptateur série USB.

6.6. Service Data+ non disponible après l'installation

1. Depuis le Panneau de configuration, lancez la désinstallation de SQL Server 2014 et recherchez l'instance de base de données DATAPLUS dans la boîte de dialogue (voir Figure 6-3).
 2. Achevez le processus de désinstallation pour supprimer l'instance DATAPLUS.
 3. Redémarrez le PC.
 4. Vérifiez que l'utilisateur connecté appartient bien au groupe Admin local, puis réexécutez l'installation de Data+.
- REMARQUE : si une instance DATAPLUS existe déjà dans le programme d'installation SQL (voir Figure 6-3), mais pas en tant que service Windows (voir Figure 6-4) : Gestionnaire des tâches -> Services -> Services du serveur SQL (DATAPLUS), cela peut indiquer que l'installation a été interrompue ou que l'utilisateur ne disposait pas d'une autorisation d'administrateur local sur le PC.

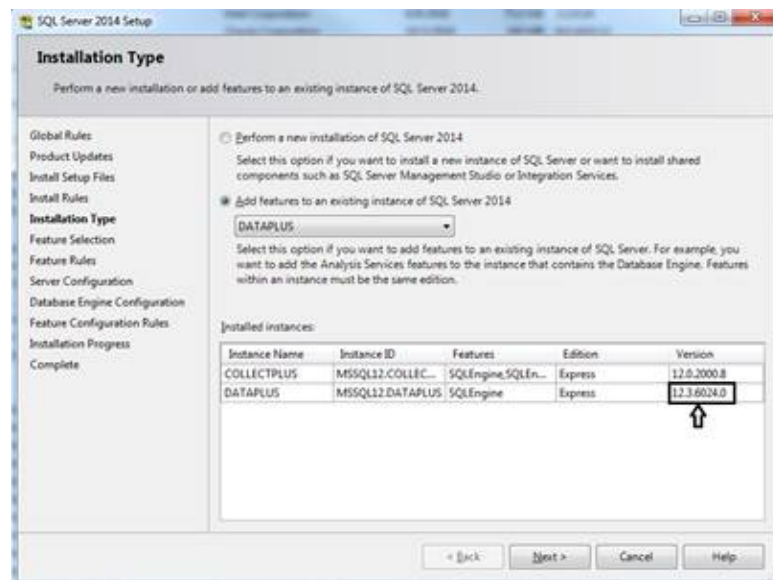


Figure 6-3 : Instance Data+ affichée

Après une installation réussie, le service apparaîtra dans le gestionnaire de tâches Windows, comme illustré à la Figure 6-4.

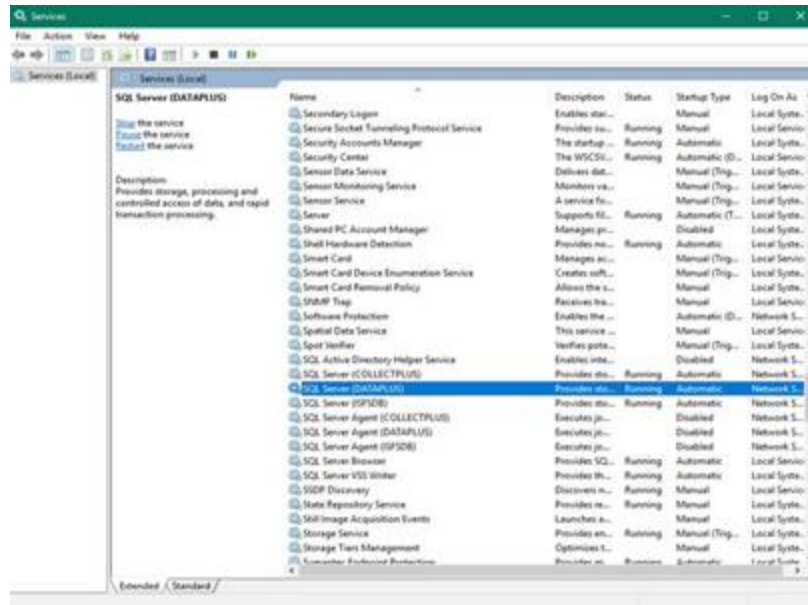


Figure 6-4 : Service Data+ affiché dans le gestionnaire des tâches Windows

- Lors de l'installation de Data+, ne cliquez pas à nouveau sur le fichier .exe une fois que le processus d'installation est lancé. Si vous le faites, le programme d'installation affichera une erreur avec le message **A serious error occurred during installation (Une erreur sérieuse s'est produite pendant l'installation)**.

6.6.1. Erreur de remplacement de fichier

Si une erreur grave se produit au cours de l'installation, le programme peut afficher une invite similaire à celle visible à la Figure 6-5.

- Attendez que l'opération se termine.
- Annulez l'installation lorsque cela est possible.
- Redémarrez le PC.
- Relancez l'installation.

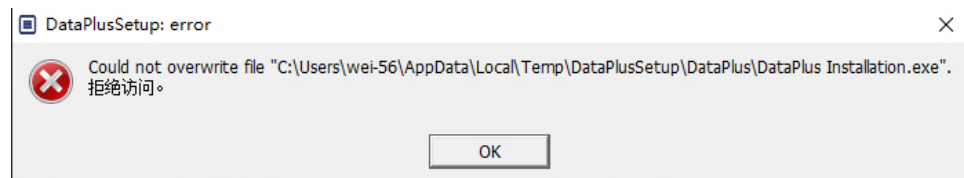


Figure 6-5 : Erreur de configuration de Data+

6.7. Erreur de licence Windows après l'installation

Le programme peut afficher le message d'erreur suivant à la fin de l'installation :



Figure 6-6 : Boîte de dialogue d'erreur d'attribution de licence

Il s'agit d'une vérification de sécurité et d'authentification standard pour Windows 10. L'hypothèse la plus probable est que le fuseau horaire de la localisation actuelle du PC ne correspond pas à celui spécifié dans sa configuration. L'erreur devrait être corrigée automatiquement sous 12 à 24 heures ou dès lors que le PC retrouvera sa localisation habituelle.

6.8. Installation d'une ancienne version de Data+

AVERTISSEMENT

SI UNE ANCIENNE VERSION DE DATA+ EST INSTALLÉE EN COMPLÉMENT D'UNE VERSION ACTUELLE, ELLE DOIT RENDRE VERS UN NOUVEL ENSEMBLE DE TABLES DE BASE DE DONNÉES ET NON PAS VERS LA BASE DE DONNÉES EXISTANTE.

Si vous souhaitez passer à une version antérieure de Data+ (p. ex., désinstaller la version 1.3 au profit de la version 1.2) et que celle-ci tente d'utiliser la **base de données existante** associée à la version supérieure, alors l'opération échoue et corrompt le système. Outre le fait de provoquer l'arrêt du service SQLx, il devient alors impossible d'exécuter une quelconque version de Data+.

Supprimer toute trace d'une ancienne version de Data+ et d'une base de données SQLx d'un PC est relativement fastidieux. Pour cela, il est impératif de disposer des informations d'identification du compte d'administrateur local sur le PC en question.

En règle générale, la procédure est la suivante :

1. Installez Microsoft SQL Server Management Studio afin de permettre la suppression de la base de données et de l'instance SQLx de Data+.
 - Vous pouvez également utiliser l'outil open source **dbforgesql56exp**.
2. Redémarrez le PC.
3. Éliminez les éléments restants de l'ancienne version de Data+ en :
 - a. utilisant l'Éditeur de Registre **Regedit** pour supprimer plusieurs valeurs de clés associées au produit et le faire disparaître de la liste Windows « Ajouter/Supprimer des programmes » ;
 - b. supprimant les fichiers dans les dossiers spécifiques situés sur le lecteur C: du PC ;
 - c. supprimant la référence de service.

4. Le support technique METTLER TOLEDO se tient à votre disposition pour vous assister dans cette procédure complexe.

6.9. Impossible de récupérer l'article dans la base de données externe, ICS68_

Confirmez les exceptions de pare-feu du PC pour les ports requis et veillez à ce que l'antivirus n'empêche pas Data+ de recevoir les demandes de communication du terminal distant.

En règle générale, la procédure est la suivante :

1. Bouton Démarrer : saisissez **Pare-feu** et sélectionnez **Pare-feu Windows Defender avec fonctions avancées de sécurité**.
2. Sélectionnez Règles de trafic entrant pour contrôler les connexions TCP depuis une adresse, un port distant, une interface, un utilisateur ou un profil LAN.
 - a. DataplusService_IN sur port local 56678
 - b. HostMode_IN sur port local 4302
3. Sélectionnez Règles de trafic sortant pour contrôler les connexions TCP à une adresse, un port local, une interface, un utilisateur ou un profil LAN.
 - a. DataplusService_OUT sur port distant 56678
 - b. HostMode_OU sur port distant 4302

Un outil open source comme **Wireshark** permet de récupérer les paquets réseau actuels depuis/vers un terminal.

- Filtrez les résultats en fonction de l'adresse IP du terminal : **ip.addr == xxx.xxx.xxx.xxx**
- Chaque session de communication doit commencer par la séquence **SYN, SYN ACK** pour ouvrir un socket.
- L'application répond aux commandes avec les paquets **PSH ACK** envoyés via le socket ouvert.
- Chaque session de communication doit se terminer par la séquence **FIN ACK** pour fermer le socket.

METTLER TOLEDO Service

Pour protéger l'avenir de votre produit :

Nous vous remercions d'avoir fait confiance à la qualité et à la précision de METTLER TOLEDO. Une utilisation correcte conformément à ces instructions et un étalonnage et une maintenance réguliers par votre équipe de maintenance formée en usine assureront un fonctionnement fiable et précis et protégeront votre investissement. Contactez-nous pour recevoir un contrat de maintenance adapté à vos besoins et à votre budget.

Nous vous invitons à enregistrer votre produit à l'adresse

<http://www.mt.com/fr/fr/home/prodreg/register.html>,

afin que nous puissions vous contacter à propos des améliorations, mises à jour et notifications importantes relatives à votre produit.

www.mt.com/ind-software

Plus d'informations

Mettler-Toledo, LLC
1900 Polaris Parkway
Columbus, OH 43240

© 2020 Mettler-Toledo, LLC
30559681 Rév. 01, 06/2020



30559681