

# Data+ und Data+ Lite

## Datenmanagement-Tools



Data<sup>+</sup>

© METTLER TOLEDO 2020

Kein Teil dieses Dokuments darf ohne ausdrückliche schriftliche Genehmigung von METTLER TOLEDO in irgendeiner Form oder auf irgendeine Weise, einschließlich Kopieren und Aufzeichnen, für irgendeinen Zweck vervielfältigt oder übertragen werden.

Eingeschränkte Rechte der US-Regierung: Diese Dokumentation unterliegt eingeschränkten Rechten.

Copyright 2020 METTLER TOLEDO. Diese Dokumentation enthält urheberrechtlich geschützte Informationen von METTLER TOLEDO. Sie darf ohne ausdrückliche schriftliche Genehmigung von METTLER TOLEDO weder vollständig noch teilweise kopiert werden.

METTLER TOLEDO behält sich das Recht vor, ohne vorherige Ankündigung Verbesserungen oder Änderungen am Produkt oder an der Anleitung vorzunehmen.

#### COPYRIGHT

METTLER TOLEDO® ist ein eingetragenes Warenzeichen von Mettler-Toledo, LLC. Alle anderen Marken- oder Produktnamen sind Warenzeichen oder eingetragene Warenzeichen der jeweiligen Unternehmen.

**METTLER TOLEDO BEHÄLT SICH DAS RECHT VOR, VERBESSERUNGEN ODER  
ÄNDERUNGEN OHNE VORHERIGE ANKÜNDIGUNG VORZUNEHMEN.**

## Inhaltsverzeichnis

<b>1</b>	<b>Vorbereitung .....</b>	<b>1-1</b>
1.1.	Überprüfung der Anforderungen.....	1-1
1.2.	Installation .....	1-1
1.3.	Konfigurieren der Netzwerkkommunikation .....	1-2
1.4.	Drittanbieterkomponenten.....	1-2
1.5.	Inhalte des Installations-USB-Speichersticks .....	1-3
<b>2</b>	<b>Installation von Data+ Lite .....</b>	<b>2-1</b>
2.1.	Installationsverfahren.....	2-1
2.2.	Zugriff auf das Programm .....	2-4
<b>3</b>	<b>Installation der Data+ Vollversion.....</b>	<b>3-1</b>
3.1.	Installationsprozess – Installer für erforderliche Komponenten.....	3-1
3.2.	Installationsprozess – Data+ Installer .....	3-4
3.3.	Reparatur, Änderung und Entfernen von Data+ .....	3-7
3.4.	Zugriff auf das Programm .....	3-11
<b>4</b>	<b>Upgrade der Data+ and Data+ Lite Version.....</b>	<b>4-1</b>
4.1.	Aktualisieren Sie vorhandene Daten + Lite .....	4-1
4.2.	Upgrade vorhandener Data+ Version .....	4-3
<b>5</b>	<b>Lizenzaktivierung für die Data+ Vollversion.....</b>	<b>5-1</b>
5.1.	Voraussetzungen für die Aktivierung .....	5-1
5.2.	Aktivierungsverfahren.....	5-1
<b>6.</b>	<b>Fehlersuche.....</b>	<b>6-1</b>
6.1.	SQL-Installation fehlgeschlagen .....	6-1
6.2.	Data+ Installation fehlgeschlagen .....	6-1
6.3.	Leere Benutzeroberfläche von Data+.....	6-2
6.4.	Ladekreissymbol beim Starten von Data+ .....	6-2
6.5.	Probleme bei der Geräteerkennung .....	6-3
6.6.	Data+ Dienst nach Installation nicht verfügbar .....	6-3
6.7.	Fehler beim Überschreiben einer Datei .....	6-4
6.8.	Windows-Lizenzierungsfehler nach der Installation.....	6-5
6.9.	Installieren einer älteren Version von Data+ .....	6-5
6.10.	Fehler beim Abruf externer Datenbankartikel, ICS68_ .....	6-6

# 1 Vorbereitung

## 1.1. Überprüfung der Anforderungen

Für eine erfolgreiche Installation müssen die in der nachstehenden Tabelle aufgeführten Voraussetzungen erfüllt sein. Das Installationsprogramm prüft, ob die erforderlichen Versionen von .NET und SQL Server installiert sind. Fehlende Komponenten werden automatisch installiert.

	Data+ Lite	Data+
<b>Betriebssystem</b>	Windows 7SP1, 8.1 & 10 (Pro, Enterprise)	Windows 7SP1, 8.1 & 10 (Pro, Enterprise)
<b>RAM-Speicher</b>	Min. 2 GB, empfohlen werden 4 GB	Min. 4 GB, empfohlen werden 8 GB
<b>CPU</b>	2 Kerne	Min. 2 Kerne, empfohlen werden 4 Kerne
<b>Festplatte:</b>	150 MB freier Speicherplatz	Min. 2 GB freier Speicherplatz
<b>Display</b>	Mindestempfehlung: 1280 x 720	Mindestempfehlung: 1280 x 720
<b>SQL Express Server</b>	n.a.	2014 Express (in der Vollversion enthalten)
<b>.NET</b>	Im Installationspaket enthalten	Im Installationspaket enthalten
<b>MS Excel</b>	Optional, zur Bearbeitung von .csv-Dateien	Optional, zur Bearbeitung von .csv-Dateien
<b>Ethernet</b>	Mindestempfehlung: 100 MB Ethernet, verkabelt oder 802.11n WiFi	
<b>Serielle Ports</b>	Max. 5 x RS232 am lokalen PC	

## 1.2. Installation

Melden Sie sich zunächst über ein ADMIN-Konto am lokalen PC an. Alternativ wählen Sie bei Ausführen der einzelnen Installationsdateien die Option **Run as Administrator** (Als Administrator ausführen) aus.

### **HINWEIS**

**DIE INSTALLATIONSVERFAHREN UND DER ERSTMALIGE VERBINDUNGS-AUFBAU ZUR DATENBANK MÜSSEN UNBEDINGT UNTER VERWENDUNG LOKALER ADMINISTRATORRECHTE ERFOLGEN.**

1. Navigieren Sie zu der von mt.com auf einen USB-Stick oder ein Verzeichnis der lokalen Festplatte heruntergeladenen Setup-Datei.
2. Für eine Neuinstallation der Lite-Version mit **DataPlusLiteSetup.exe**, siehe Kapitel 2.
3. Für eine Neuinstallation der Vollversion mit **DataPlusSetup.exe**, siehe Kapitel 3.
4. Für ein Upgrade einer der beiden Versionen, siehe Kapitel 4.

5. Zur Aktivierung der Lizenz für die Vollversion, siehe Kapitel 5.

## **HINWEIS**

**INSTALLIEREN SIE NICHT DATA+ UND DATA+LITE PARALLEL AUF DEMSELBEN PC. VOR INSTALLATION DES EINEN PROGRAMMS MUSS DAS ANDERE DEINSTALLIERT WERDEN.**

**INSTALLIEREN SIE DATA+ NICHT IN EINER ÄLTEREN VERSION UNTER VERWENDUNG DER DATENBANK EINER NEUEREN PROGRAMMVERSION (Z. B. V1.2 MIT DB DER V1.3). ENTFERNEN SIE DIE BETREFFENDE DATENBANK VOM SQL-SERVER UND INSTALLIEREN SIE DANN DIE ÄLTERE VERSION VON DATA+, UM EINE NEUE LEERE DATENBANK ZU ERSTELLEN.**

## **1.3. Konfigurieren der Netzwerkkommunikation**

Während der Installation werden für die folgenden Kommunikationsports Ausnahmen für eingehenden und ausgehenden Datenverkehr zur PC-Firewall hinzugefügt. Diese Ports müssen auch in der Netzwerkinfrastruktur des Kunden für die Kommunikation zwischen dem Data+ PC und den Client-Terminals zugelassen werden.

- Anwendungs-Serverport: 56678
- Port für Artikeltabelle für Host-Datenbank: 4302
- Standard-Terminal-Anschlussports: 4305, 1701, 1702, 21

Während der Installation erhält Data+ Schreibberechtigung für die folgenden Verzeichnisse als Installationsorte:

- C:\Program Files\Microsoft SQL Server
- C:\Users\Public\Mettler Toledo
- C:\Program Files (x86)\Mettler Toledo
- Treiber und Treiberpakete
- Licensing
- Logging

## **1.4. Drittanbieterkomponenten**

Data+ ist abhängig von folgenden Drittanbieterkomponenten:

1. .NET Framework ist ein von Microsoft entwickeltes Software-Framework, das hauptsächlich unter Microsoft Windows läuft. Die Mindestversion ist in der Installation der erforderlichen Komponenten enthalten.
2. MS SQL Server ist ein von Microsoft entwickeltes System für die Verwaltung von Datenbanken.
  - a. MSSQL 2014 Express ist in der Installation der erforderlichen Komponenten enthalten, wenn keine andere kompatible Instanz verfügbar ist.

- b. Wird mit den Zugangsdaten des Netzwerkdienstkontos installiert. Die x64-Version wird auf 64-Bit-Windows-Betriebssystemen bereitgestellt. Alternativ kann die Data+ Datenbank auf einer vorhandenen Standard- oder Enterprise-Edition von SQL Servers gehostet werden.
  - c. Die Datenbank-Einsortierungsregel für Data+ lautet Latin1\_General\_CI\_AS. Diese Konfiguration ist nicht Teil des Installationsprogramms.
3. Für den Zugriff auf Installationsdokumente und die Anzeige von Data+ Berichten ist PDF Reader erforderlich.

## 1.5. Inhalte des Installations-USB-Speichersticks

- Data+ Prüfung der erforderlichen Komponenten und Installationsdatei für Drittanbieterkomponenten
- Installationsdatei für Data+ einschliesslich Upgrade
- Installationsdatei für Data+Lite einschliesslich Upgrade
- Installationshandbuch in sieben Sprachen
- Benutzerhandbuch in sieben Sprachen

# 2 Installation von Data+ Lite

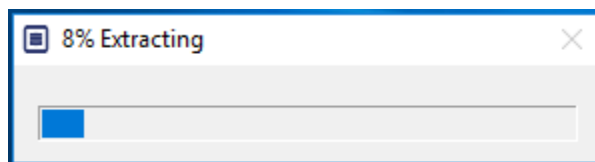
## ***HINWEIS***

**DIESES VERFAHREN MUSS UNBEDINGT VON EINEM BENUTZER MIT LOKALEN ADMINISTRATORRECHTEN AUSGEFÜHRT WERDEN.**

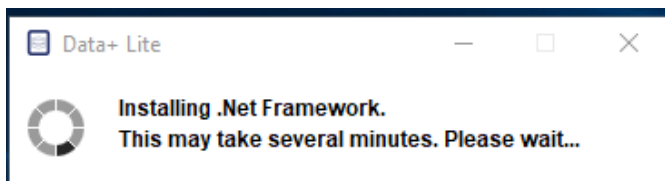
**INSTALLIEREN SIE KEINE ÄLTERE VERSION VON DATA+ AUF EINEM PC, AUF DEM BEREITS EINE NEUERE VERSION INSTALLIERT IST. EINE SOLCHE DOWNGRADE-INSTALLATION KANN ZU SCHÄDEN AM SYSTEM FÜHREN UND DIE AUSFÜHRUNG ANDERER VERSIONEN VON DATA+ VERHINDERN.**

## 2.1. Installationsverfahren

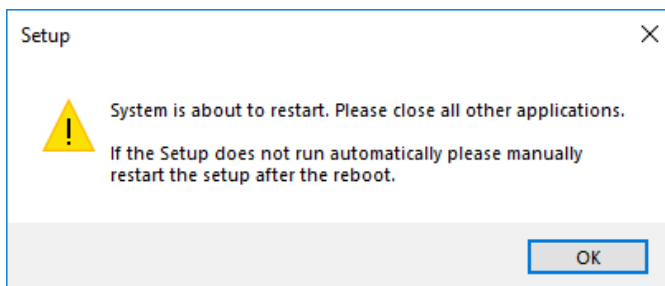
1. Doppelklicken Sie auf die Datei **DataPlusLiteSetup.exe**. Das Entpacken der Setup-Datei beginnt.



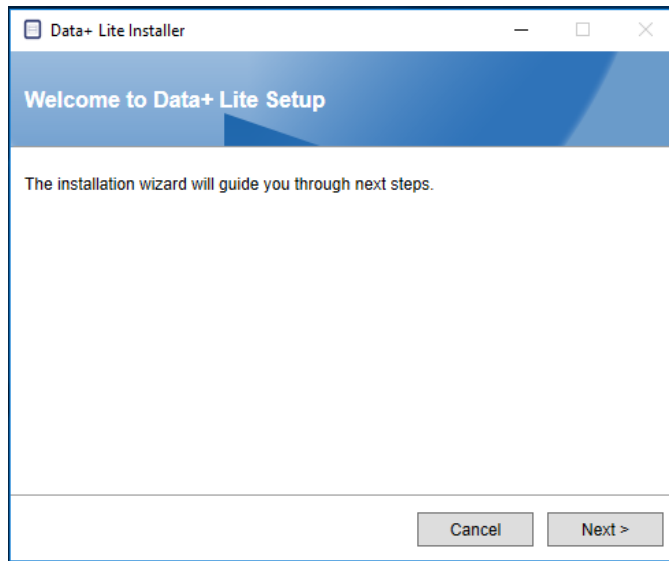
2. Wird .Net Framework auf dem PC nicht gefunden, wird es installiert. Andernfalls fahren Sie mit Schritt 4 fort.



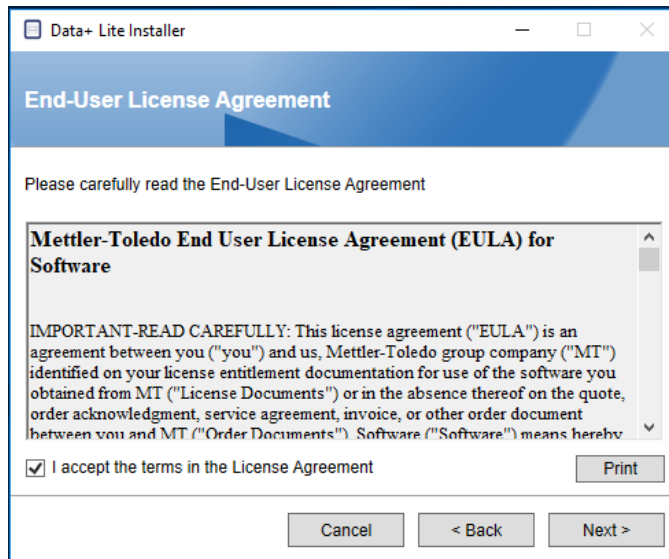
3. Fahren Sie nach dem Neustart des PCs mit Schritt 4 der Installation fort.



4. Erscheint das Dialogfenster des Installationsprogramms. Klicken Sie auf **Next>** (Weiter>), um fortzufahren.

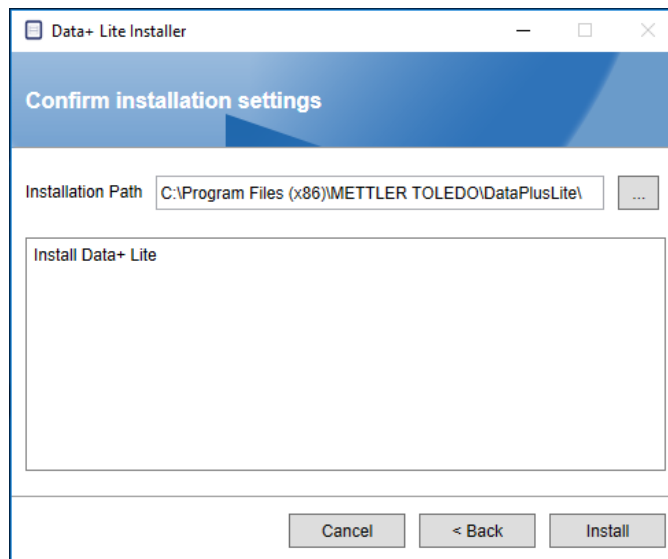


5. Akzeptieren Sie die Lizenzvereinbarung.

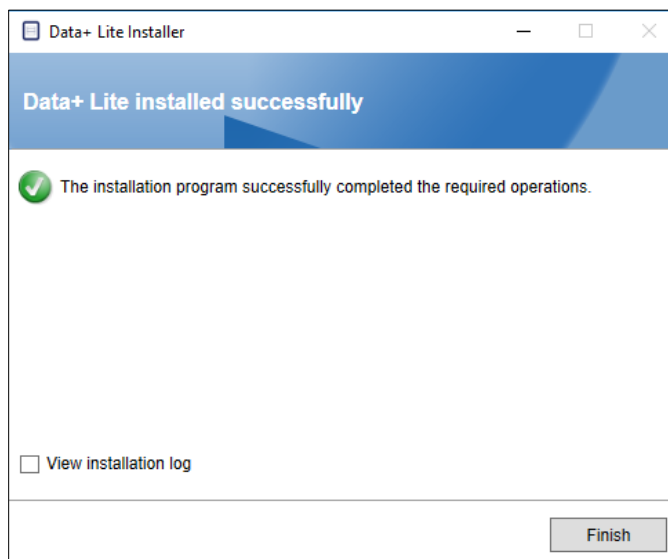




- Bestätigen Sie die Einstellungen und klicken Sie auf **Install** (Installieren), um mit der Installation zu beginnen.



- Sobald die Installation abgeschlossen ist, erscheint eine Bestätigungsmeldung.



- Sofern gewünscht, prüfen rufen Sie zum Abschluss das Installationsprotokoll auf, indem Sie das entsprechende Kontrollkästchen aktivieren. Klicken Sie anschließend auf **Finish** (Fertigstellen), um die Installation zu beenden.

## 2.2. Zugriff auf das Programm

Auf dem Desktop und im Startmenü erscheint ein **Data+ Lite** Symbol.



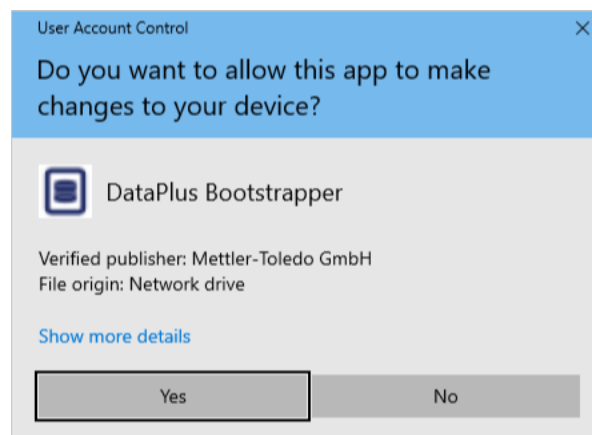
- Beachten Sie bitte, dass für die Durchführung dieser Installation **keine** Lizenz erforderlich ist.

# 3 Installation der Data+ Vollversion

<b><i>HINWEIS</i></b>
<b>DIESES VERFAHREN MUSS UNBEDINGT VON EINEM BENUTZER MIT LOKALEN ADMINISTRATORRECHTEN AUSGEFÜHRT WERDEN.</b>
<b>INSTALLIEREN SIE NICHT DATA+ UND DATA+LITE PARALLEL AUF DEMSELBEN PC. VOR INSTALLATION DES EINEN PROGRAMMS MUSS DAS ANDERE DEINSTALLIERT WERDEN.</b>
<b>INSTALLIEREN SIE KEINE ÄLTERE VERSION VON DATA+ AUF EINEM PC, AUF DEM BEREITS EINE NEUERE VERSION INSTALLIERT IST. EINE SOLCHE DOWNGRADE-INSTALLATION KANN ZU SCHÄDEN AM SYSTEM FÜHREN UND DIE AUSFÜHRUNG ANDERER VERSIONEN VON DATA+ VERHINDERN.</b>

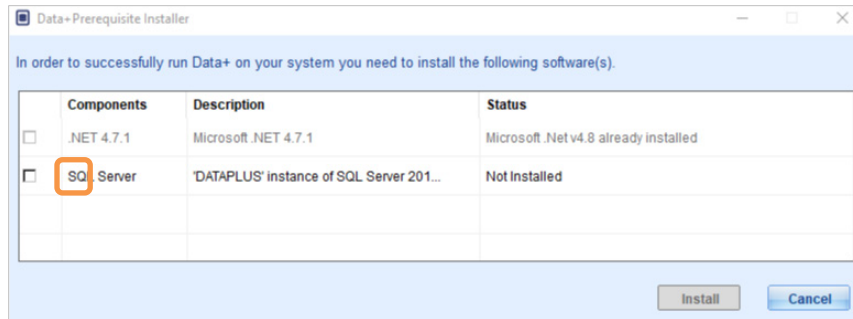
## 3.1. Installationsprozess – Installer für erforderliche Komponenten

1. Beginnen Sie, indem Sie die Datei **DataPlusPrerequisiteInstaller.exe** ausführen.
2. Erteilen Sie DataPlus die Berechtigung, Änderungen an Ihrem Gerät vorzunehmen.



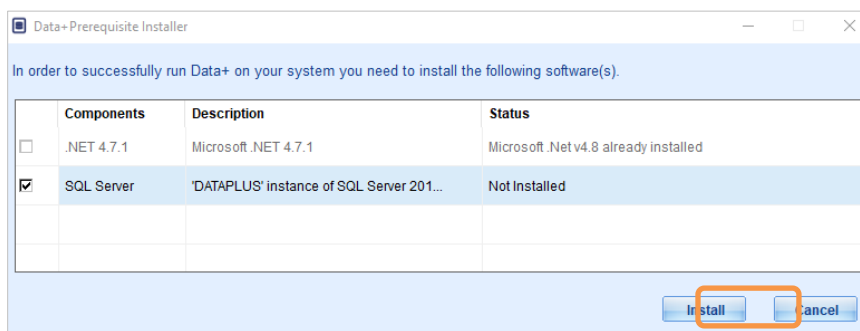
**Abbildung 3-1: Dialogfeld zum Erlauben von Änderungen**

3. **DataPlusPrerequisiteInstaller.exe** wird in einen temporären Ordner extrahiert.
4. Der Installer für erforderliche Komponenten zeigt dann an, ob eine dieser Komponenten fehlt, um Data+ erfolgreich auszuführen.



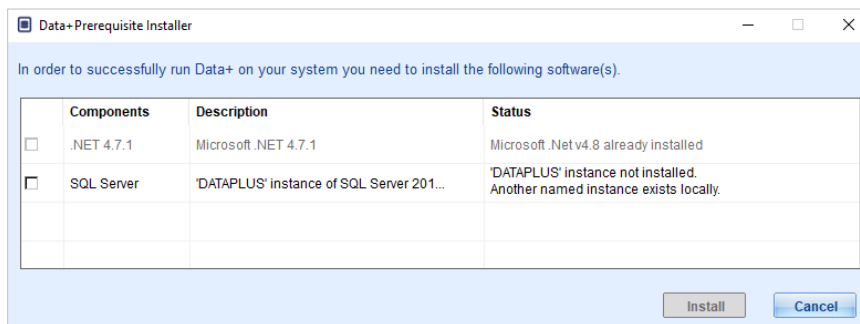
**Abbildung 3-2: Zu installierende Komponenten auswählen**

5. Verwenden Sie die Kontrollkästchen auf der linken Seite, um Komponenten mit dem Status **Not Installed** (Nicht installiert) auszuwählen.



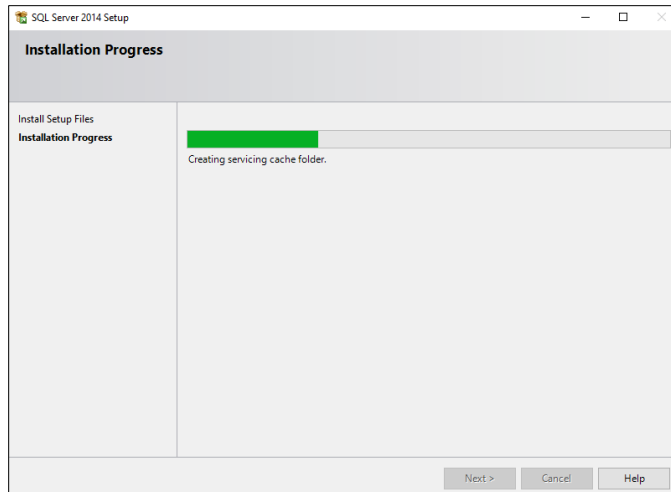
**Abbildung 3-3: Nicht installierte Komponente ausgewählt**

6. Sind alle erforderlichen Komponenten ausgewählt, klicken Sie auf **Install** (Installieren).
  - Hinweis: Die erforderlichen Komponenten können bereits installiert sein (z. B.: Collect+ SQLx). Lautet der Status aller Komponenten **already installed** (Bereits installiert), klicken Sie auf **Cancel** (Abbrechen) und gehen Sie zu Abschnitt 3.2, **Installationsprozess – Data+ Installer**. Um den Data+ Standard-SQL-Server zusätzlich zu einer vorhandenen Instanz zu installieren, aktivieren Sie alternativ das entsprechende Kontrollkästchen und klicken Sie auf **Install** (Installieren).



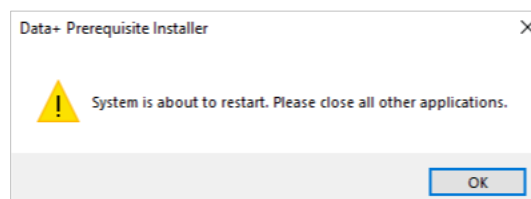
**Abbildung 3-4: Anzeige der vorherigen SQL-Instanz**

7. SQL Express wird nun installiert und es wird eine Fortschrittsanzeige angezeigt.



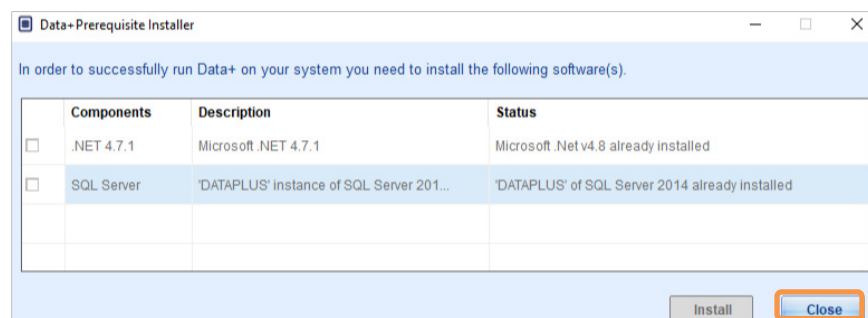
**Abbildung 3-5: Fortschrittsanzeige Installation**

8. Sobald die Installation abgeschlossen ist, zeigt Data+ möglicherweise eine Aufforderung an, die anzeigt, dass der PC neu gestartet wird.



**Abbildung 3-6: Data+ Aufforderung zum Neustart des PCs**

9. Nach dem Neustart des Computers zeigt der Installer die Komponentenliste mit aktualisierten Status an.



**Abbildung 3-7: Aktualisierte Komponentenliste**

10. Klicken Sie auf **Close** (Schliessen) und fahren Sie mit der Installation von Data+ fort.

## 3.2. Installationsprozess – Data+ Installer

- Zum Reparieren oder Hinzufügen, Entfernen oder Ändern von Komponenten in Data+, siehe Abschnitt 3.3.
1. Doppelklicken Sie auf die Datei **DataPlusSetup.exe**. Die Setup-Datei erbittet Bestätigung und beginnt dann mit der Extraktion in einen temporären Ordner.

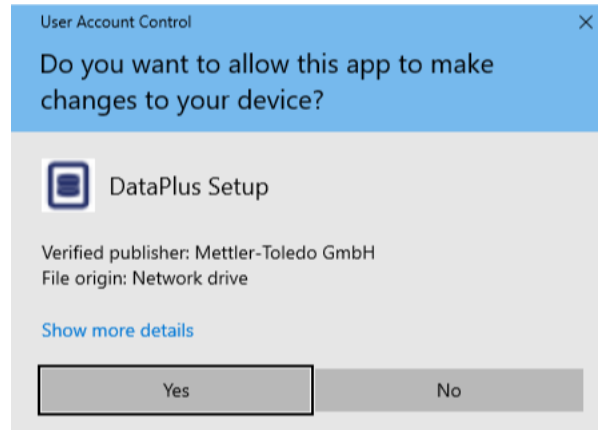


Abbildung 3-8: Dialogfeld zum Ändern der Berechtigung

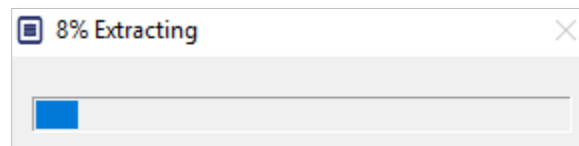


Abbildung 3-9: Fortschrittsanzeige Dateieextraktion

2. Wenn das Installationsdialogfeld erscheint, klicken Sie auf **Next >** (Weiter >).

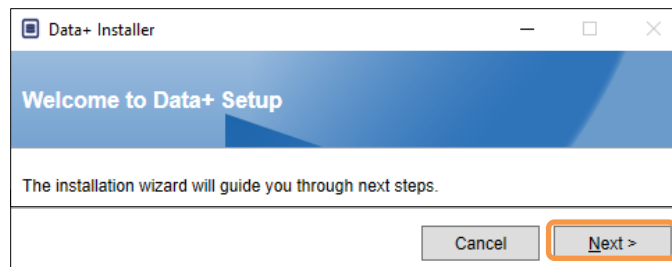
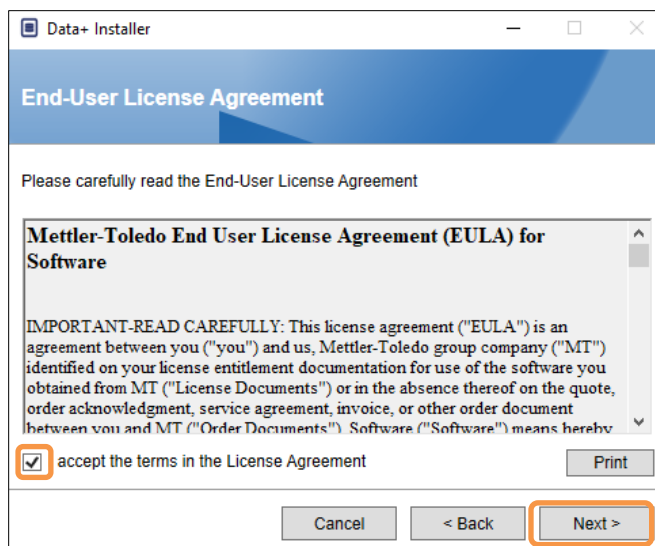



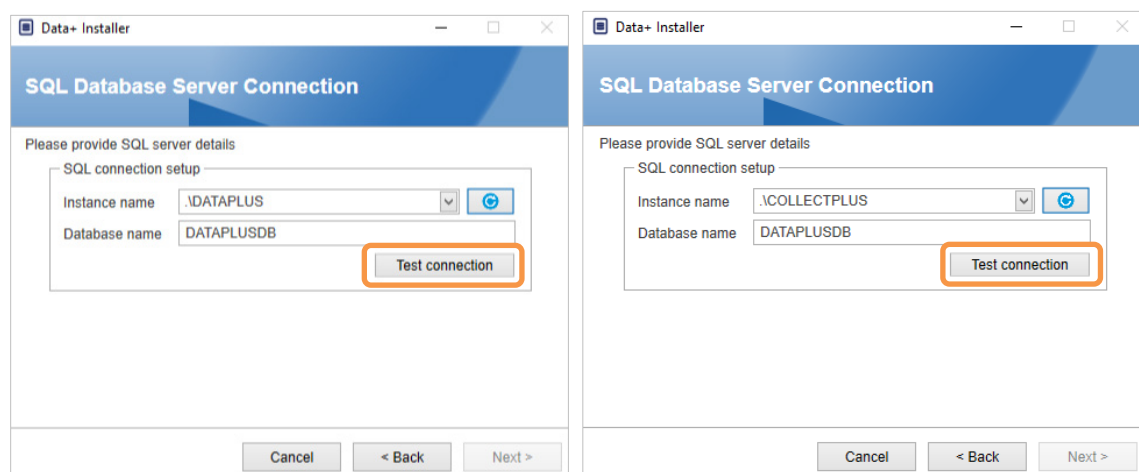
Abbildung 3-10: Data+ Dialogfeld Einrichtungs-Assistent

3. Akzeptieren Sie die Lizenzvereinbarung.



**Abbildung 3-11: EULA-Bestätigungsdiaologfeld in Data+**

4. Wählen Sie in der Dropdown-Liste „Instance“ (Instanz) die SQL-Server-Instanz aus, die aktualisiert werden soll: die standardmässige DATAPLUS Instanz, alternativ Local SQL (z. B. CollectPlus) oder Remote-SQL-Server. Klicken Sie auf **Test connection** (Verbindung testen), um die Kommunikation mit dem SQL-Server zu prüfen. Klicken Sie rechts neben der Instanz auf , um die Liste verfügbarer Server zu aktualisieren.



**Abbildung 3-12: Data+ und Collect+ Verbindungstests der Datenbank**

5. Sobald der Verbindungstest den Erfolg meldet, klicken Sie auf **Next >** (Weiter >), um mit der Installation von Data+ fortzufahren.

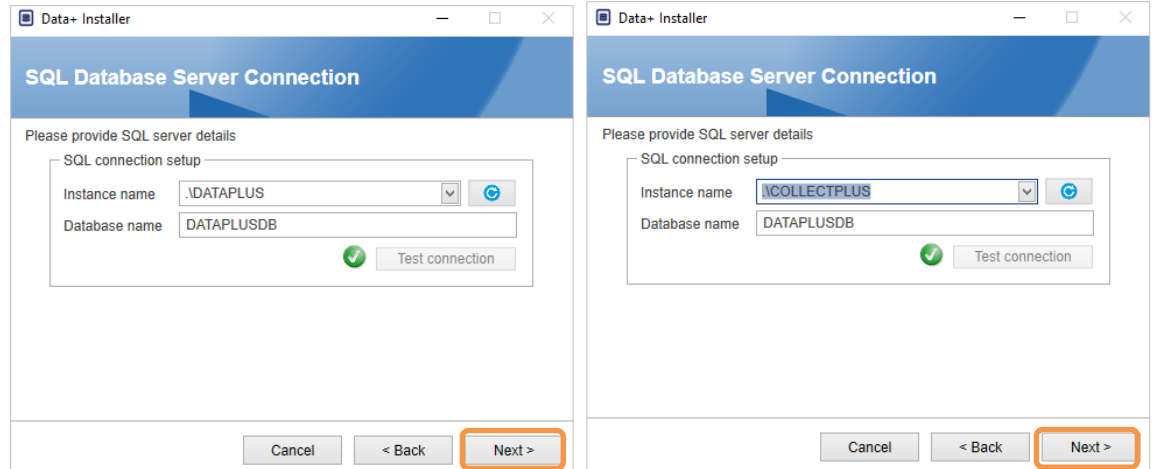


Abbildung 3-13: Data+ und Collect+ Bestätigungen der Datenbankverbindung

6. Bestätigen Sie die Installationseinstellungen und klicken Sie auf **Install** (Installieren).

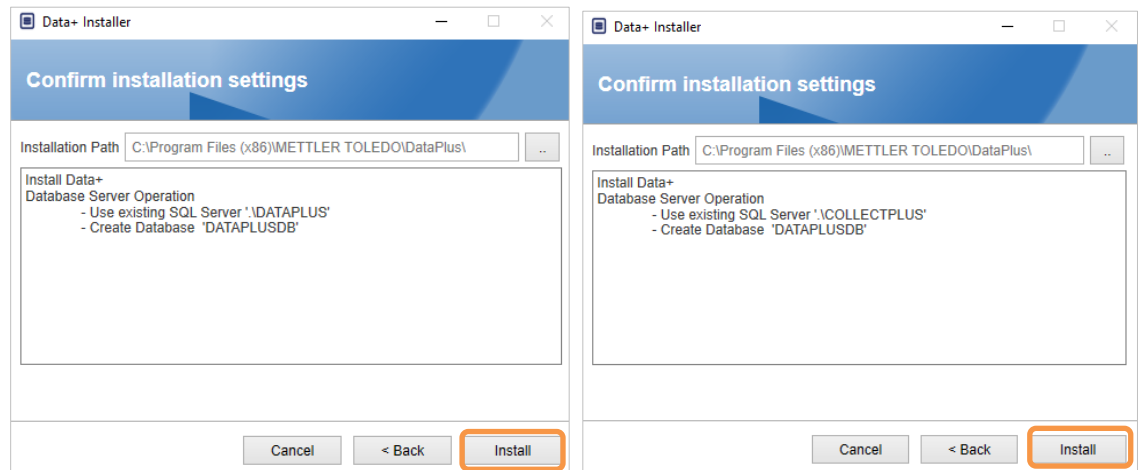


Abbildung 3-14: Data+ und Collect+ bereit zur Installation

7. Gegebenenfalls fordert die Setup-Anwendung zum Neustart des PCs auf, um die Installation abzuschließen. Optional können Sie das Installationsprotokoll anzeigen, indem Sie das Kästchen unten links ankreuzen. Um Data+ sofort verwenden zu können, wählen Sie **Yes, restart PC...** (Ja, PC neu starten...) aus und klicken Sie auf **Finish** (Beenden). Alternativ wählen Sie **No, restart PC later** (Nein, PC später neustarten) aus und klicken Sie auf **Finish** (Beenden).



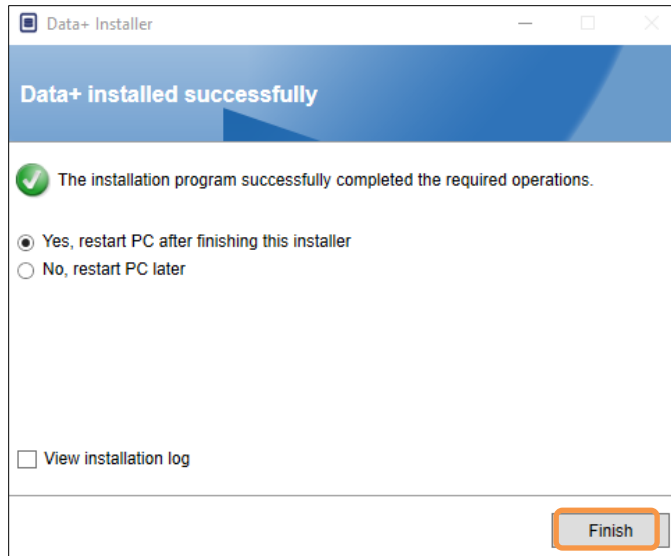


Abbildung 3-15: Bestätigung der erfolgreichen Installation

### 3.3. Reparatur, Änderung und Entfernen von Data+

So warten oder entfernen Sie eine Data+ Installation:

1. Doppelklicken Sie auf die Datei **DataPlusSetup.exe**. Achten Sie darauf, diese als Administrator auszuführen.

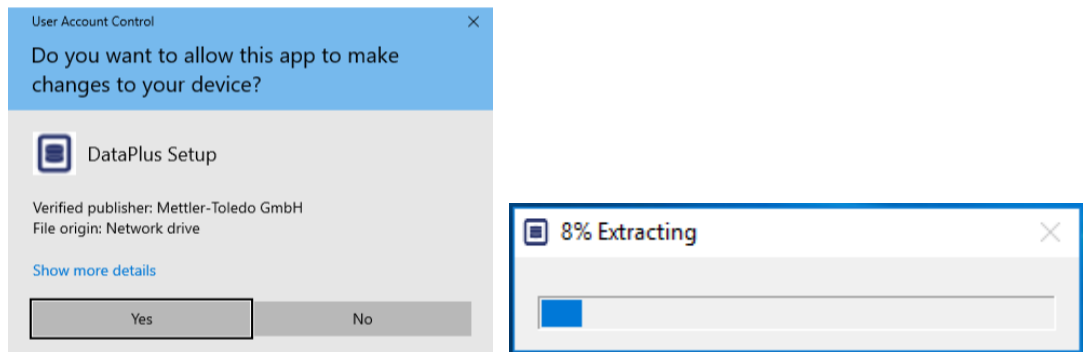
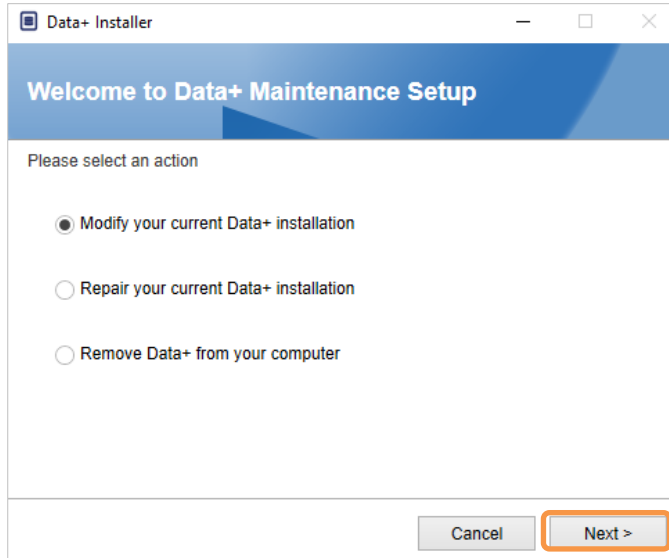



Abbildung 3-16: Ausführen der Data+ Setup-Datei

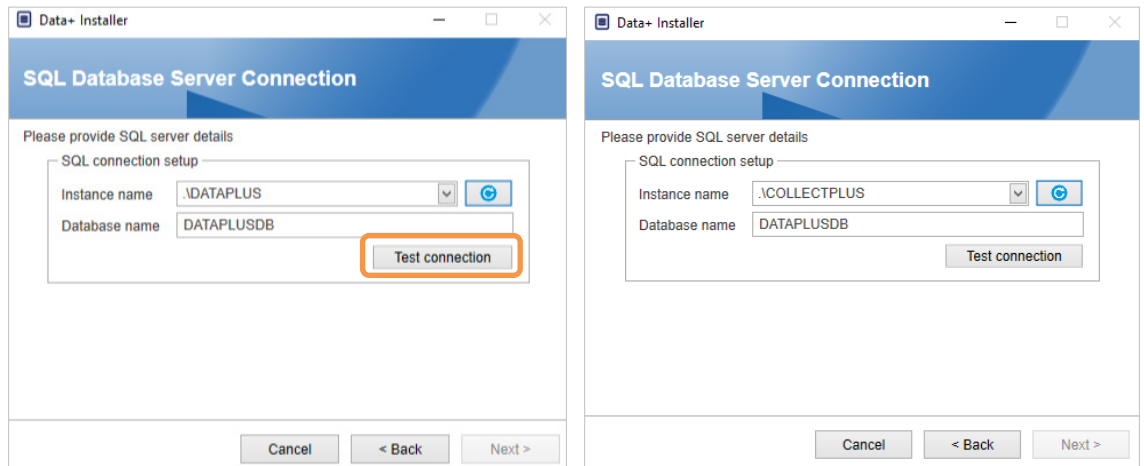
2. Wenn das Installationsdialogfeld angezeigt wird, wählen Sie die gewünschte Option:
  - **Modify** (Ändern): Hier ändern Sie den SQL-Server, wählen eine andere Datenbank aus oder erstellen eine neue. Weiter mit Abschnitt 3.3.1.
  - **Repair** (Reparieren): Hier installieren Sie möglicherweise beschädigte oder gelöschte Dateien neu. Weiter mit Abschnitt 3.3.2.
  - **Remove** (Entfernen): Hier entfernen Sie die Data+ Anwendung von diesem PC. Weiter mit Abschnitt 3.3.3.
  - Wählen Sie die gewünschte Option aus und klicken Sie auf **Next >** (Weiter >).



**Abbildung 3-17: Data+ Wartungsoptionen**

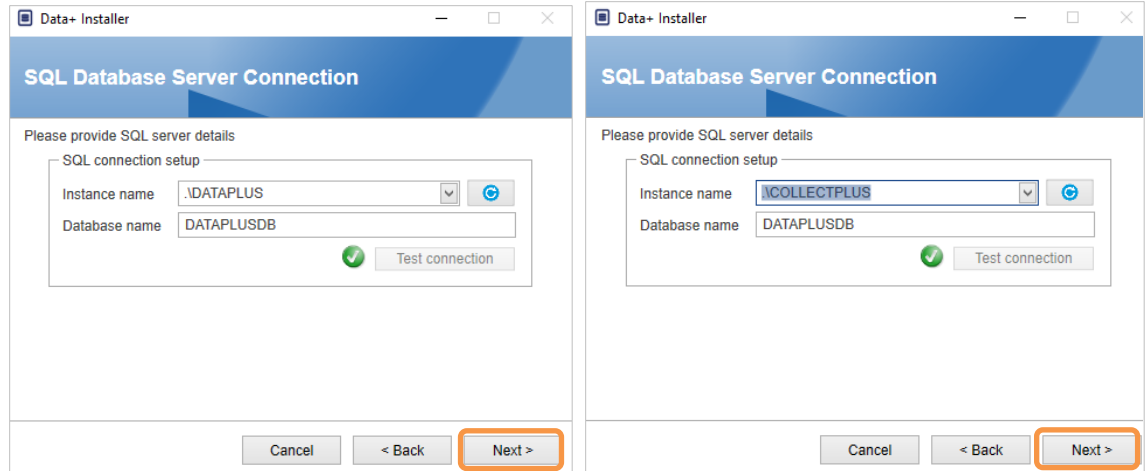
### 3.3.1. Modifizieren einer bestehenden Data+ Installation

1. Wählen Sie den SQL-Server aus der Dropdown-Liste „Instance“ aus. Es wird empfohlen, den Standard-Datenbanknamen zu verwenden. Aber auch ein anderer Datenbankname ist möglich. Wählen Sie die standardmässige DATAPLUS Instanz, einen alternativen lokalen SQL-Server (z. B. CollectPlus) oder einen remote SQL-Server aus. Klicken Sie auf **Test connection** (Verbindung testen), um die Kommunikation mit dem SQL-Server zu prüfen. Klicken Sie rechts neben der Instanz auf , um die Liste verfügbarer Server zu aktualisieren.



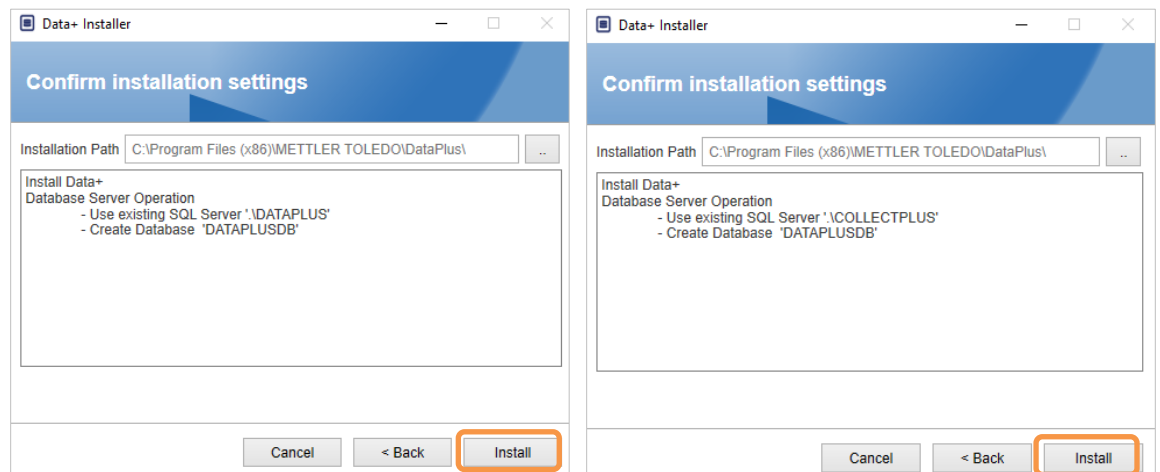
**Abbildung 3-18: Data+ und Collect+ Verbindungstests der Datenbank**

2. Sobald die Verbindung besteht, klicken Sie auf **Next >** (Weiter >), um mit der Installation von Data+ fortzufahren.



**Abbildung 3-19: Data+ und Collect+ Bestätigungen der Datenbankverbindung**

3. Bestätigen Sie die Installationseinstellungen und klicken Sie auf **Install** (Installieren).



**Abbildung 3-20: Data+ und Collect+ bereit zur Installation**

### 3.3.2. Reparieren einer bestehenden Data+ Installation

Klicken Sie auf **Repair** (Reparieren), um die Reparatur zu starten.

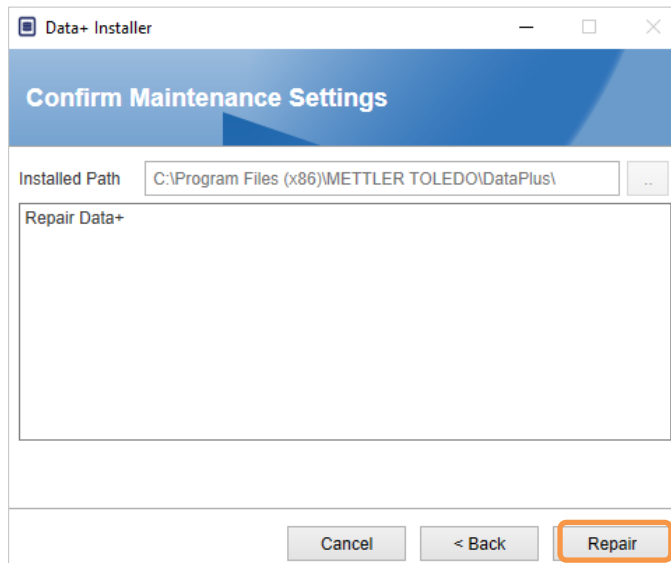


Abbildung 3-21: Data+ Bestätigungsdialegfeld zu Reparaturen

### 3.3.3. Entfernen von Data+ von einem Computer

Klicken Sie auf **Remove** (Entfernen), um fortzufahren.

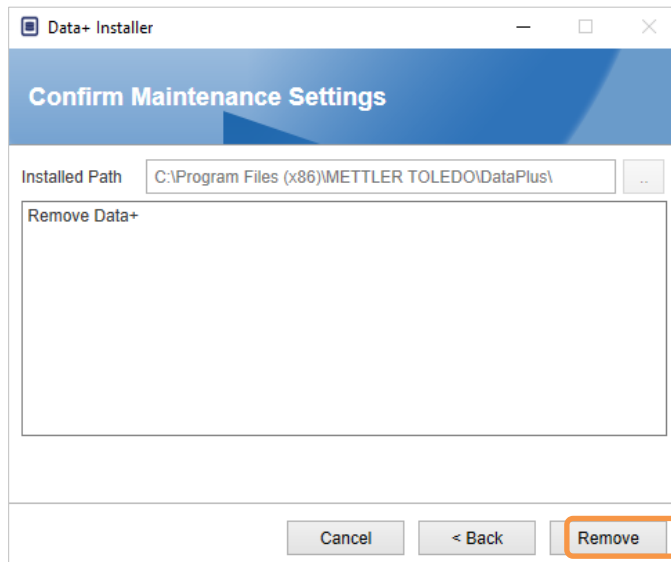


Abbildung 3-22: Data+ Bestätigungsdialegfeld zum Entfernen

### 3.3.4. Abschliessen des Vorgangs zum Warten oder Entfernen

Bei Bedarf fordert die Setup-Anwendung einen PC-Neustart auf, um die Installation abzuschließen. Zeigen Sie optional das Installationsprotokoll an, indem Sie das Kontrollkästchen unten links aktivieren. Um Data + sofort zu verwenden, wählen Sie **Ja, starten Sie den PC neu...** und klicken

Sie auf Fertig stellen. Alternativ können Sie **Nein auswählen, den PC später neu starten** und auf Fertig stellen klicken.

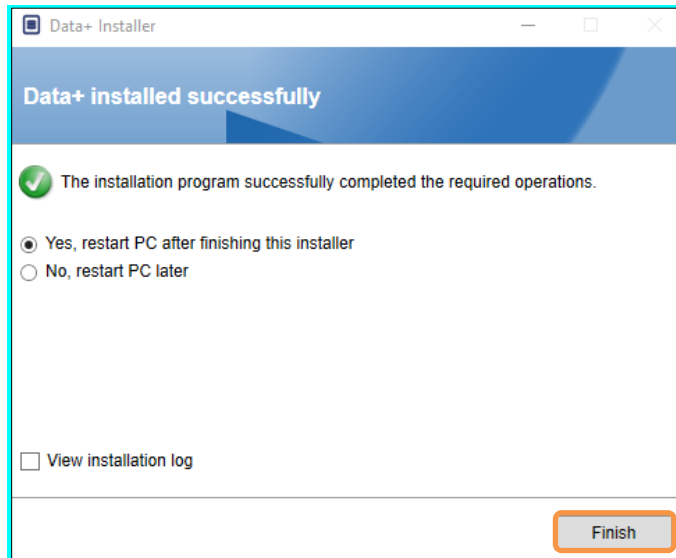


Abbildung 3-23: Bestätigung der erfolgreichen Installation

## 3.4. Zugriff auf das Programm

Auf dem Desktop und im Startmenü erscheint ein **Data+** Symbol.



# 4 Upgrade der Data+ and Data+ Lite Version

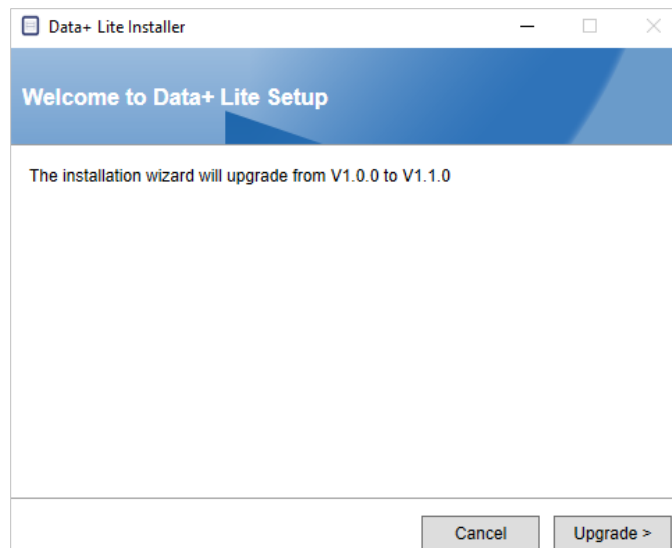
## *HINWEIS*

**DIESES VERFAHREN MUSS UNBEDINGT VON EINEM BENUTZER MIT LOKALEN ADMINISTRATORRECHTEN AUSGEFÜHRT WERDEN.**

Die Verfahren für die Versionen Data+ und Data+ Lite ähneln sich. In jedem Fall erkennt der Installer bei Ausführen der Datei **setup.exe** die aktuellen Installation und installiert dann das passende Upgrade.

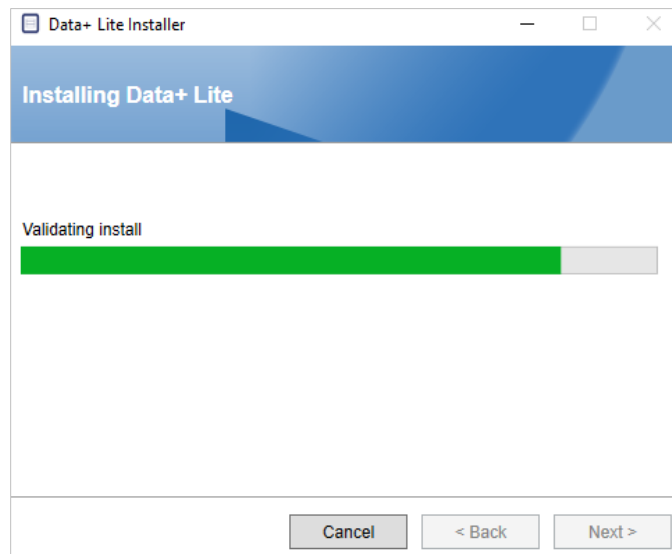
## 4.1. Aktualisieren Sie vorhandene Daten + Lite

1. Melden Sie sich auf dem PC als lokaler Admin-Benutzer an oder wählen Sie ‚run as administrator‘ (Als Administrator ausführen) aus, um das Installationsprogramm auszuführen.
2. Der Data+Lite Installer fordert Sie auf, die aktuell installierte Version zu aktualisieren. Klicken Sie auf **Upgrade**, um fortzufahren.



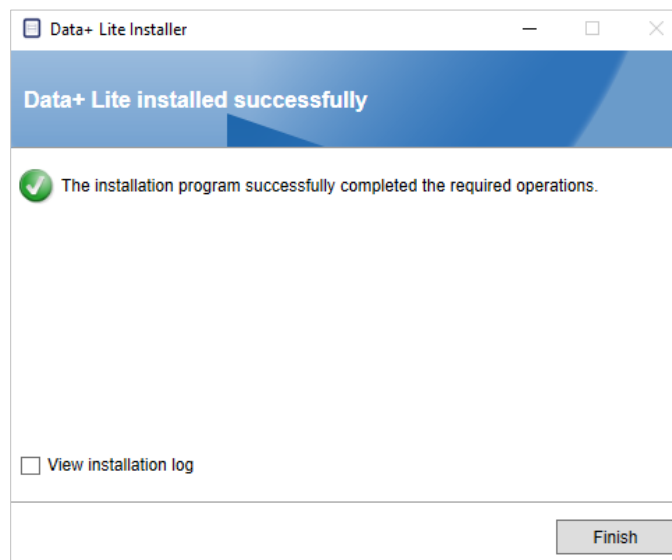
**Abbildung 4-1: Data+Lite Einrichtungs-Assistent**

- Der Installer fährt mit dem Upgrade fort und zeigt den Fortschritt in einem Balken an.



**Abbildung 4-2: Durchführen der Installation**

- Ein Bestätigungsdialog zeigt an, dass die Installation abgeschlossen ist. Klicken Sie zum Schliessen des Assistenten auf **Finish** (Beenden).

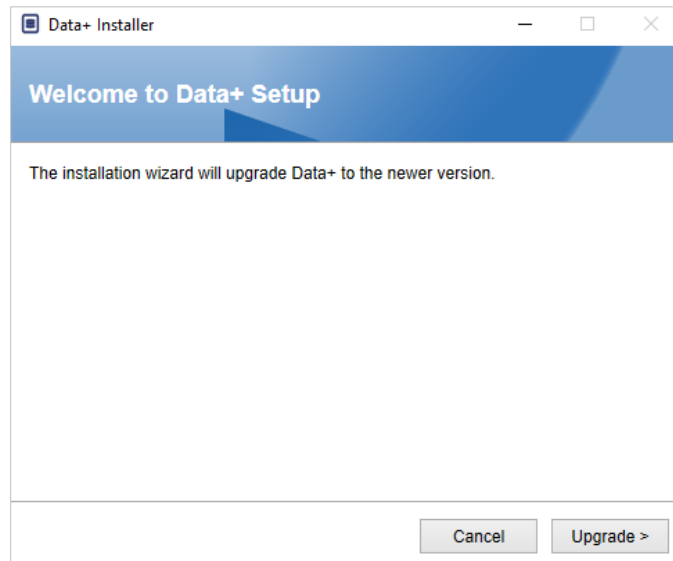


**Abbildung 4-3: Dialogfeld zur erfolgreichen Installation**

- Starten Sie den PC neu, sobald Sie dazu aufgefordert werden.
  - Beim Upgrade auf Data+ Lite werden konfigurierte Geräte beibehalten.
  - Data+ Lite Dateien und Ordner werden nicht gelöscht und sind nach dem Upgrade wieder verfügbar.

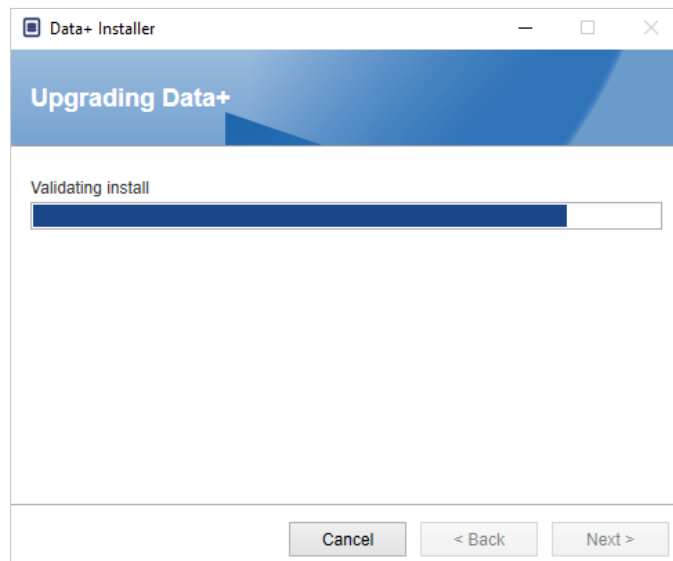
## 4.2. Upgrade vorhandener Data+ Version

1. Melden Sie sich auf dem PC als lokaler Admin-Benutzer an oder wählen Sie ‚run as administrator‘ (Als Administrator ausführen) aus, um das Installationsprogramm auszuführen.
2. Der Data+ Installer fordert Sie auf, die aktuell installierte Version zu aktualisieren. Klicken Sie auf **Upgrade**, um fortzufahren.



**Abbildung 4-4: Data+ Einrichtungs-Assistent**

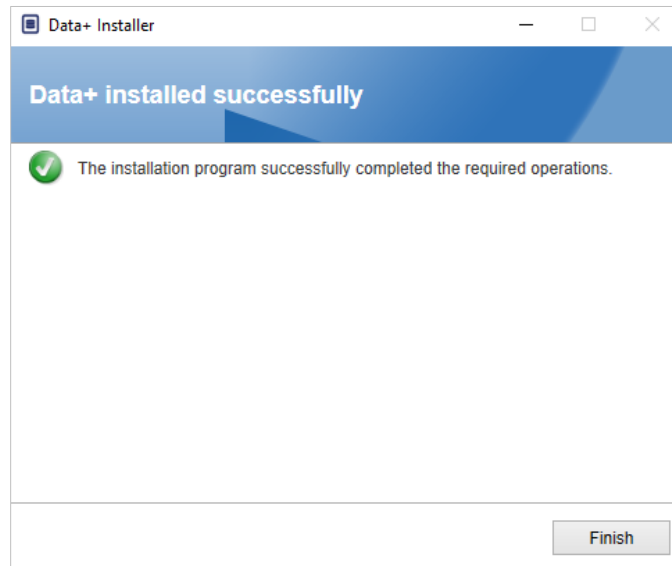
3. Der Installer fährt mit dem Upgrade fort und zeigt den Fortschritt in einem Balken an.



**Abbildung 4-5: Durchführen der Installation**



4. Ein Bestätigungsdialog zeigt an, dass die Installation abgeschlossen ist. Klicken Sie zum Schliessen des Dialogfelds auf **Finish** (Beenden).
5. Starten Sie den PC neu, wenn Sie dazu aufgefordert werden.



**Abbildung 4-6: Dialogfeld zur erfolgreichen Installation**

- Bei der Installation eines Upgrades der Data+ Vollversion wird die vorhandene SQL-Datenbank verwendet. Sie wird im Rahmen des Data+ Upgrades nur nach Bedarf angepasst. Alle Tabellendaten und konfigurierten Geräte werden beibehalten.
- Es werden keine Export- oder Konfigurationsverzeichnisse von Data+ gelöscht. Diese stehen nach dem Upgrade weiterhin zur Verfügung.

# 5 Lizenzaktivierung für die Data+ Vollversion

## *HINWEIS*

**DIE DATA+ ANWENDUNG IST 45 TAGE LANG VOLL FUNKTIONSFÄHIG. WIRD DAS PRODUKT NICHT VOR ABLAUF DER 45 TAGE AKTIVIERT, WIRD DIE AUSFÜHRUNG BEI ÖFFNEN DES POP-UP-FENSTERS FÜR DIE REGISTRIERUNG ANGEHALTEN. ES WERDEN KEINE TABELLENDATEN ODER KONFIGURIERTEN GERÄTE GELÖSCHT ODER GEÄNDERT. DIESE DATEN STEHEN NACH DER REGISTRIERUNG DES PRODUKTS ZUR VERFÜGUNG.**

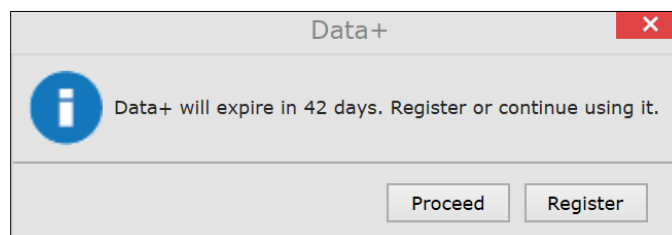
## 5.1. Voraussetzungen für die Aktivierung

Für die Aktivierung der Lizenz für eine Data+ Vollversion müssen folgende Voraussetzungen gegeben sein:

- Lizenzschlüssel (wird mit dem erworbenen Produkt geliefert).
- Informationen zur Lizenzregistrierung (LRI) – von der Software angezeigt.
- Aktivierungscode. Dieser Code wird aktiviert, sobald der Lizenzschlüssel und die LRI am Standort der Aktivierung eingegeben wurden.

## 5.2. Aktivierungsverfahren

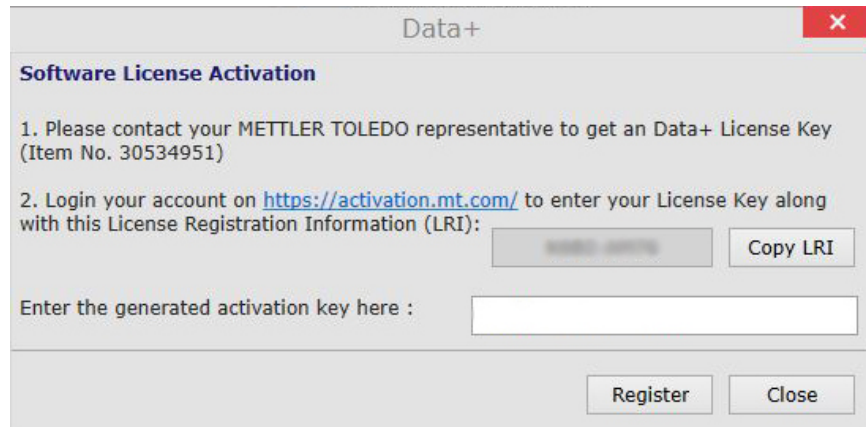
1. Beim Start von Data+ erscheint ein Pop-up-Fenster, das angibt, in wie vielen Tagen die 45-tägige Testversion abläuft. Abbildung 5-1 zeigt ein Pop-up-Fenster für ein nicht aktiviertes Produkt; nach erfolgter Aktivierung wird dieses Pop-up-Fenster nicht mehr angezeigt.



**Abbildung 5-1: Dialogfenster mit Registrierungserinnerung**

2. Klicken Sie während der Laufzeit der Testversion auf **Proceed** (Fortfahren), um die Anwendung auszuführen und alle aktiven Funktionen zu nutzen. Nach Ablauf der Testversion ist nur die Schaltfläche **Register** (Registrieren) verfügbar.

3. Klicken Sie auf die Schaltfläche **Register** (Registrieren), um die Anwendung zu aktivieren.



**Abbildung 5-2: Pop-up-Fenster zur Aktivierung der Softwarelizenz**

- a. Wenn der PC über Zugang zum Internet verfügt, klicken Sie auf die URL, um das Aktivierungsportal in Ihrem Webbrowser zu öffnen.
- b. Wenn der PC nicht über Zugang zum Internet verfügt, kopieren Sie den LRI-Code und die URL zur Verwendung auf einem PC mit Internetzugang.
  - Die LRI ist für jede Installation von Data+ auf einem PC eindeutig und erfordert die Verwendung des erworbenen zugehörigen Lizenzschlüssels.
4. Klicken Sie auf die URL oder geben Sie sie in die Adresszeile des Browsers ein, um das Aktivierungsportal zu öffnen: <https://activation.mt.com>.
5. Melden Sie sich an oder richten Sie ein neues Konto ein, indem Sie die Anweisungen des Portals befolgen.



**Abbildung 5-3: Zugang zum Softwareportal**

- Bitte speichern Sie die Login-Daten zur zukünftigen Verwendung, z. B. wenn Data+ auf einen anderen PC übertragen oder weiteres Produkt wie beispielsweise Collect+ aktiviert wird. Falls erforderlich, werden Informationen zur Wiederherstellung der Login-Daten an die während der Registrierung verwendete E-Mail-Adresse gesendet.
6. Klicken Sie oben im Menü des Portals auf die Registerkarte „Activation“ (Aktivierung).



**Abbildung 5-4: Registerkarte „Activation“ (Aktivierung) im Softwareportal**

7. Geben Sie etwa in der Mitte der Seite, im Bereich **Add license key** (Lizenzschlüssel hinzufügen), den mitgelieferten Lizenzschlüssel ein und klicken Sie auf **submit** (Absenden).

**Add license key**

Simple SW products with one license key only

License key:

submit

**License Key**

XXXX-XXXX-XXXX-XXXX-XXXX

**Abbildung 5-5: Eingabe des Lizenzschlüssels**

- Geben Sie auf entsprechende Aufforderung hin die LRI aus Data+ (shown in Abbildung 5-2) unten in die Registerkarte **Non-activated products** (Nicht aktivierte Produkte) ein und klicken Sie auf **Activate** (Aktivieren).

Product subname	License Key	Uploaded	Enter your LRI
DataPlus	XXXX-XXXX-XXXX-XXXX-XXXX	XXXXXXXX	<input type="text"/>

Activate

**Abbildung 5-6: Liste nicht aktivierter Produkte**

- Geben Sie im Pop-up-Fenster unter **System name** den Systemnamen, unter **Server name** den Servernamen und unter **Server location** den Serverstandort ein, um diesen PC mit lizenzierten Data+ Version eindeutig zu identifizieren. Klicken Sie auf **OK**.

System name \*

Server name

Server location

Save Cancel

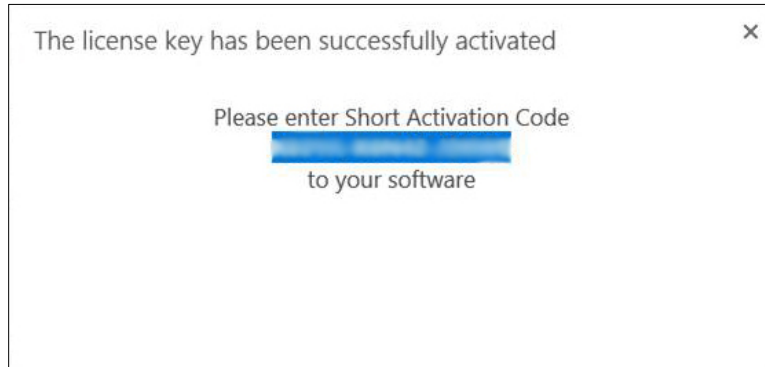
**Abbildung 5-7: Eingabe eindeutiger Bezeichnungen**

- Der PC mit lizenzierten Data+ Version erscheint jetzt in der Liste der Registerkarte **Activated products** (Aktivierte Produkte) für dieses Benutzerkonto.

Product Subname	System name	Server name	Server location	Hardware ID / LRI
DataPlus	XXXXXXXX	XXXXXXXXXXXX	XXXXXXXXXXXX	XXXX-XXXX

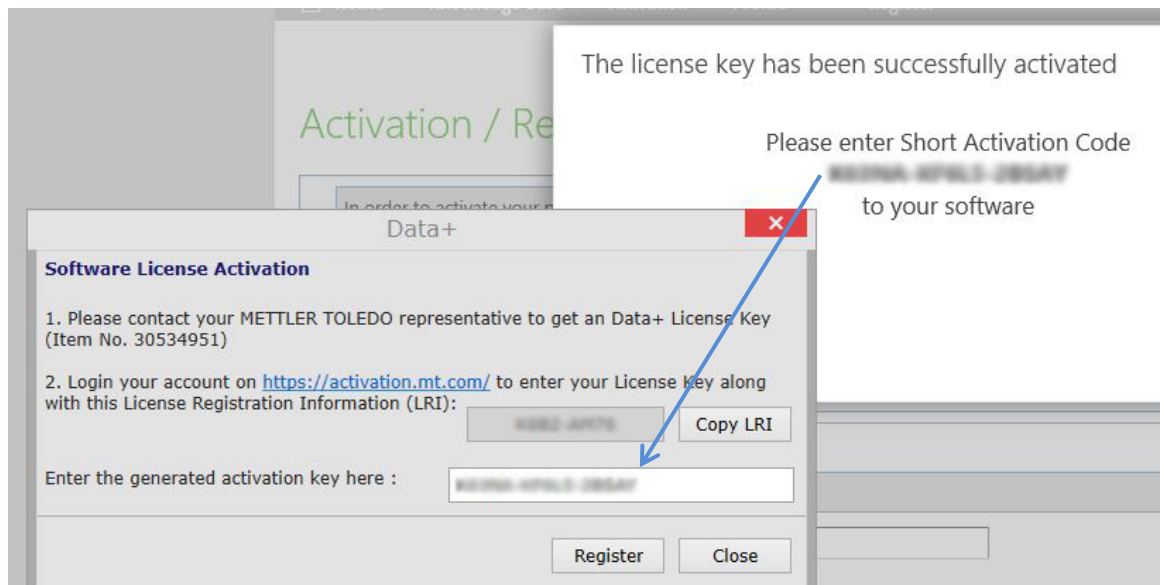
**Abbildung 5-8: Liste aktivierter Produkte**

11. Kopieren Sie den Aktivierungscode, der auf dem Bildschirm in Abbildung 5-10 angezeigt wird. Das Aktivierungsportal zeigt den Aktivierungscode in einem Pop-up-Fenster des Browsers an. Kopieren bzw. geben Sie die Nummer manuell in das Feld **generated activation key** (Generierter Aktivierungscode) von Data+ ein und klicken Sie auf **Register** (Registrieren).



**Abbildung 5-9: Mitteilung zur Eingabe des Aktivierungs-Kurzcodes**

12. Die Anwendung Data+ ist jetzt für die uneingeschränkte Nutzung auf dieser spezifischen Hardware-Plattform aktiviert.



**Abbildung 5-10: Eingabe des Aktivierungscodes in Data+**

# 6. Fehlersuche

## 6.1. SQL-Installation fehlgeschlagen

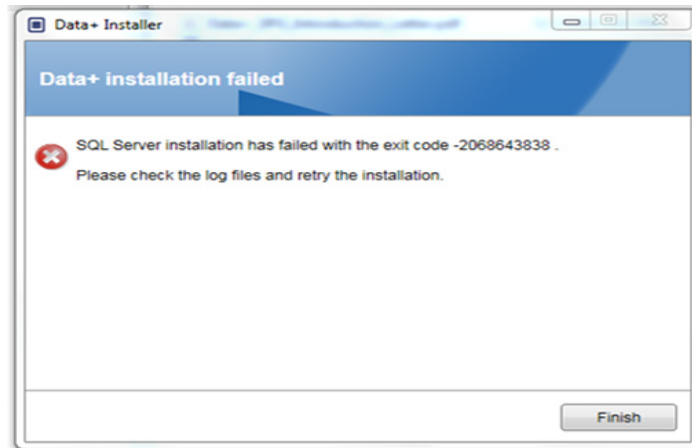


Abbildung 6-1: Beispiel für SQL-Fehlercode

Wenn die SQL-Installation fehlschlägt:

1. Stellen Sie sicher, dass die am PC verwendeten Anmeldedaten zu einem Benutzer der lokalen ADMIN-Gruppe gehören.
2. Besteht der Fehler weiterhin, senden Sie die Protokolldatei unter **C:\Program Files\Microsoft SQL Server\120\Setup Bootstrap\Log\Summary.txt** an den IND-Support, damit ein Help Desk-Fall eröffnet werden kann.

## 6.2. Data+ Installation fehlgeschlagen

Wenn die Installation von Data+ fehlschlägt, senden Sie die Protokolldateien unter **C:\Users\Public\Mettler Toledo\DataPlus\Logging** an den IND-Support, damit ein Help Desk-Fall eröffnet werden kann.

## 6.3. Leere Benutzeroberfläche von Data+

Wenn der Data+ Dienst angehalten wird, erscheint die Data+ Benutzeroberfläche leer, siehe Abbildung 6-2.

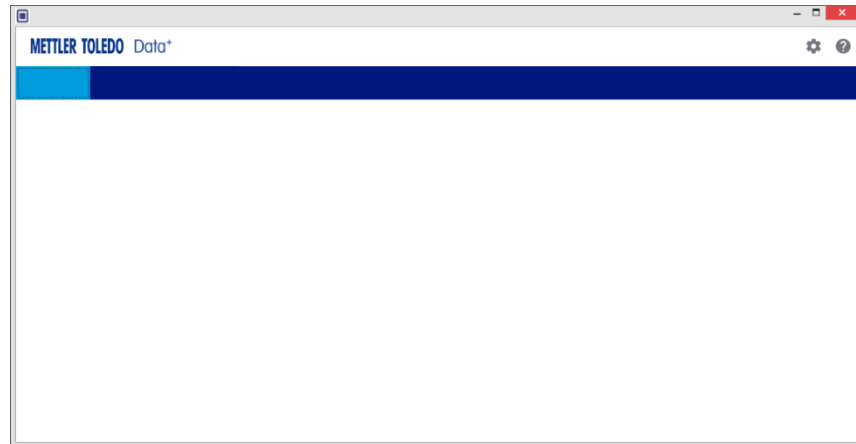


Abbildung 6-2: Leere Benutzeroberfläche von Data+

So beheben Sie diesen Fehler:

1. Schliessen Sie das Data+ Fenster.
2. Starten Sie den Data+ Dienst neu.
3. Stellen Sie sicher, dass für den Dienst „Automatic“ (Automatisch) ausgewählt ist:



4. Schlägt der Start des Dienstes wiederholt fehl, wählen Sie die Einstellung **Automatic Delayed Start** (Automatische Startverzögerung) aus.
  5. Öffnen Sie die Data+ Anwendung.
- Hinweis: Im Windows Task Manager wird der Dienst für die Vollversion mit „Data+“ und mit „Data+Lite“ für die kostenlose Version wiedergegeben.

## 6.4. Ladekreissymbol beim Starten von Data+

Wird beim Starten von Data+ dauerhaft ein aktiver Ladekreis angezeigt, kann es sein, dass die Datei DataPlusConfiguration.xml beschädigt ist. Dies kann passieren, wenn Data+ unerwartet geschlossen wurde oder ein Schliessen der Anwendung erzwungen wurde. Löschen Sie die Datei DataPlusConfiguration.xml im Ordner C:\Users\Public\Mettler Toledo\DataPlusLite\Config.

## 6.5. Probleme bei der Geräteerkennung

Wenn die automatische Erkennung serieller Geräte nicht erfolgreich ist bzw. keine Anfragezeitüberschreitung gemeldet wird, kann ein Problem mit dem Treiber des virtuellen USB-auf-Seriell COM-Port vorliegen:

1. Deinstallieren Sie im Windows-Gerätemanager das virtuelle COM-Gerät und den Treiber.
2. Installieren Sie den Treiber erneut und schliessen Sie den USB-Seriell-Adapter an.

## 6.6. Data+ Dienst nach Installation nicht verfügbar

1. Starten Sie in der Systemsteuerung die SQL-Deinstallation und suchen Sie im SQL-Setup-Bildschirm nach der DATAPLUS dB-Instanz (siehe Abbildung 6-3).
  2. Schließen Sie die Deinstallation von SQL Server 2014 ab, um die DATAPLUS-Instanz zu entfernen.
  3. Starten Sie den PC neu.
  4. Stellen Sie sicher, dass sich der angemeldete PC-Benutzer in der lokalen Administratorgruppe befindet, und führen Sie Data + Setup erneut aus.
- HINWEIS: Wenn im SQL-Installationsprogramm eine DATAPLUS-Instanz vorhanden ist (Abbildung 6-3), jedoch nicht als Windows-Dienst: Task-Manager -> Dienste -> die SQL-Server-Dienste (DATAPLUS) (Abbildung 6-4), kann dies darauf hinweisen, dass die Installation ausgeführt wurde ist fehlgeschlagen, weil es unterbrochen wurde oder der Benutzer keine Administratorberechtigung für den lokalen PC hatte.

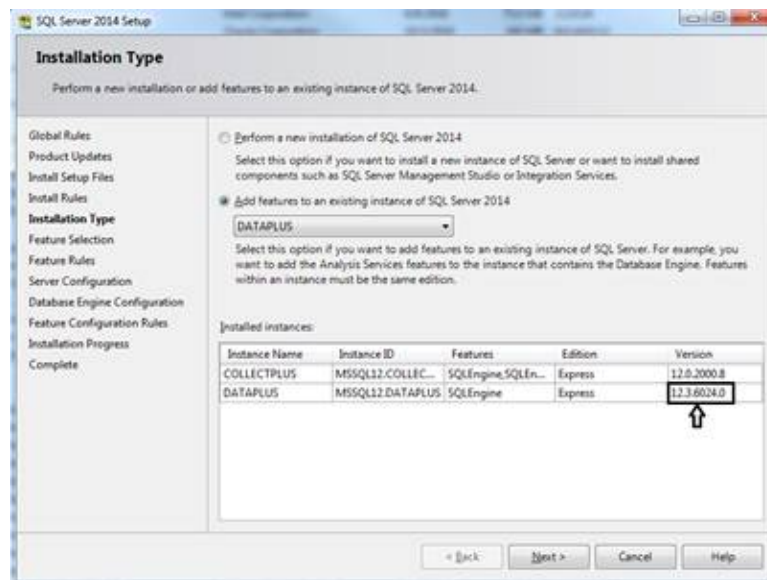


Abbildung 6-3: Anzeige der Data+ Instanz

Nach einer erfolgreichen Installation wird der Dienst im Windows-Task-Manager angezeigt (siehe Abbildung 6-4).



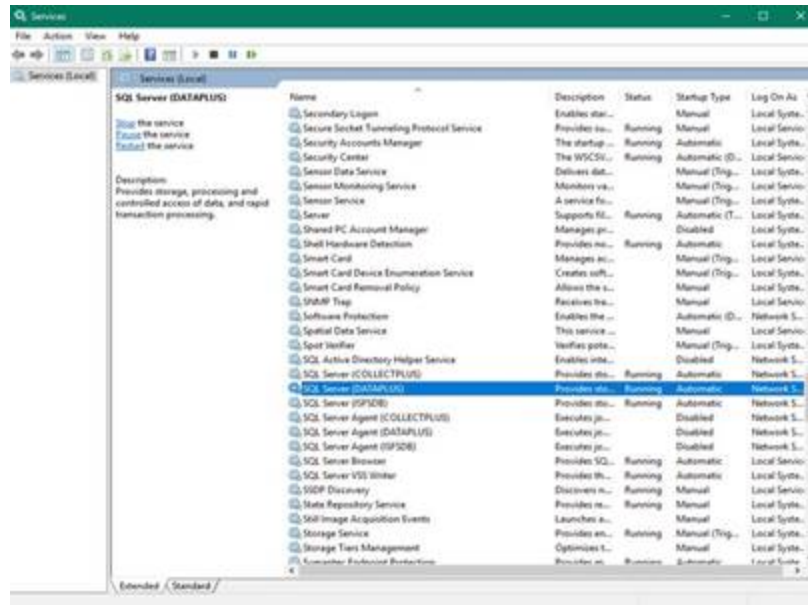


Abbildung 6-4: Anzeige des Data+ Dienstes im Windows Task-Manager

- Klicken Sie während der Installation von Data+ nicht mehrmals auf die exe-Datei, wenn der Installationsprozess bereits begonnen hat. Andernfalls zeigt das Installationsprogramm folgende Fehlermeldung an: **A serious error occurred during installation.** (Während der Installation ist ein schwerwiegender Fehler aufgetreten).

## 6.7. Fehler beim Überschreiben einer Datei

Wenn während der Installation ein schwerwiegender Fehler auftritt, wird möglicherweise eine Eingabeaufforderung wie in Abbildung 6-5 angezeigt.

1. Warten Sie, bis der Vorgang abgeschlossen ist.
2. Brechen Sie die Installation nach Möglichkeit ab.
3. Starten Sie den PC neu.
4. Starten Sie die Installation neu.

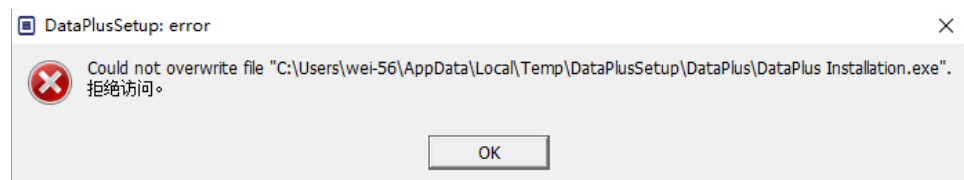


Abbildung 6-5: Einrichtungsfehler Data+

## 6.8. Windows-Lizenzierungsfehler nach der Installation

Nach Abschluss einer Installation kann der folgende Fehler angezeigt werden:

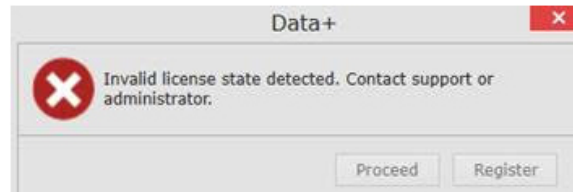


Abbildung 6-6: Dialogfeld Lizenzfehler

Dies ist eine standardmässige Meldung zur Authentifizierung und Sicherheitsüberprüfung in Windows 10. Meist ist ein Unterschied zwischen der Zeitzone des aktuellen Standorts des PCs und der eingestellten Zeitzone die Ursache. Der Fehler sollte nach 12 oder 24 Stunden oder sobald der PC wieder an seinen normalen Standort verbracht wird, automatisch behoben werden.

## 6.9. Installieren einer älteren Version von Data+

### ***HINWEIS***

**WIRD ZUSÄTZLICH ZU EINER AKTUELLEN VERSION VON DATA+ EINE ÄLTERE VERSION VON DATA+ INSTALLIERT, MUSS DIE ÄLTERE VERSION AUF EINEN NEUEN SATZ DATENBANKTABELLEN VERWEISEN UND NICHT AUF DIE BESTEHENDE DATENBANK.**

Wenn ein Benutzer ein Downgrade seiner Data+ Installation durchführen möchte (z. B. Version 1.3 deinstallieren und stattdessen 1.2 installieren) und diese Installation versucht, **die vorhandene Data+ Datenbank** zu verwenden, schlägt dies fehl. Schäden am System sind die Folge und der SQLx-Dienst wird angehalten. Dies verhindert die Ausführung aller Versionen von Data+.

Alle Spuren einer früheren Data+ Installation und der SQLx-Datenbank vom PC zu entfernen, ist sehr zeitaufwendig und umständlich. Dazu sind ausserdem Anmeldedaten für ein lokales PC-Administratorkonto erforderlich.

Der Vorgang läuft allgemein wie folgt ab:

1. Sie installieren MS SQL Server Management Studio, um die Data+ SQLx-Instanz und die Datenbank entfernen zu können.
  - Alternativ eignet sich das Open-Source-Tool **dbforgesql56exp**.
2. Starten Sie den PC neu.
3. Entfernen Sie verbliebene Dateien der Data+ Installation wie folgt:
  - a. Verwenden Sie den Registry Editor **Regedit**, um mehrere mit der Anwendung verknüpfte Schlüsselwerte zu entfernen und um Data+ aus der Windows-Liste zum Hinzufügen oder Entfernen von Anwendungen zu entfernen.
  - b. Löschen Sie Dateien in bestimmten Ordnern auf dem Laufwerk C: des PCs.
  - c. Entfernen Sie den Dienstverweis.

4. Der technische Support von METTLER TOLEDO kann Sie bei diesem komplexen Vorgang unterstützen.

## 6.10. Fehler beim Abruf externer Datenbankartikel, ICS68\_

Stellen Sie sicher, dass die entsprechenden Firewall-Ausnahmen für die erforderlichen Ports erteilt sind und der Virenschutz den Empfang von Remote-Terminal-Anfragen in Data+ nicht verhindert.

Der Vorgang läuft allgemein wie folgt ab:

1. Start-Schaltfläche: Geben Sie **Firewall** ein und wählen Sie **Windows Defender Firewall with Advanced Security** (Windows Defender-Firewall mit erweiterter Sicherheit) aus.
2. Wählen Sie die „Inbound rules“ (Regeln für eingehende Daten) so aus, dass alle TCP-Verbindungen von allen Adressen, Remote-Ports, Schnittstellen, Benutzern und LAN-Profilen geprüft werden.
  - a. DataplusService\_IN an lokalem Port 56678
  - b. HostMode\_IN an lokalem Port 4302
3. Wählen Sie die „Outbound rules“ (Regeln für ausgehende Daten) so aus, dass alle TCP-Verbindungen zu allen Adressen, lokalen Ports, Schnittstellen, Benutzern und LAN-Profilen geprüft werden.
  - a. DataplusService\_OUT an Remote-Port 56678
  - b. HostMode\_OU an Remote-Port 4302

Ein Open-Source-Tool wie **Wireshark** kann sinnvoll sein, um die tatsächlich mit dem Terminal ausgetauschten Datenpakete darzustellen.

1. Filtern Sie die Ergebnisse auf nach der IP-Adresse des Terminals: **ip.addr == xxx.xxx.xxx.xxx**
2. Sämtliche Kommunikationssitzungen sollten mit dem Öffnen eines Sockets beginnen: Sequenz **Syn, Syn Ack**
3. Die Applikation antwortet auf die Befehle in Form von **PSH Ack**-Paketen, die über den offenen Socket gesendet werden.
4. Kommunikationssitzungen sollten mit dem Schliessen des Sockets per **FIN ACK** beendet werden.

## METTLER TOLEDO Service

### So machen Sie Ihr Produkt zukunftssicher:

Herzlichen Glückwunsch zu Ihrer Entscheidung für die Qualität und Präzision von METTLER TOLEDO. Die bestimmungsgemäße Verwendung gemäß diesen Anleitungen sowie die regelmäßige Kalibrierung und Wartung durch unsere werksgeschulten Kundendienstmitarbeiter garantieren zuverlässigen und genauen Betrieb sowie den Schutz Ihrer Investition. Setzen Sie sich mit uns in Verbindung, um einen Service-Vertrag entsprechend Ihren Anforderungen und Ihrem Budget abzuschließen.

Wir möchten Sie einladen, Ihr Produkt unter [www.mt.com/productregistration](http://www.mt.com/productregistration) zu registrieren, damit wir Sie über Verbesserungen, Updates und wichtige Mitteilungen bezüglich Ihres Produkts informieren können.

[www.mt.com/ind-software](http://www.mt.com/ind-software)

/ind-

Für mehr Informationen

**Mettler-Toledo, LLC**  
1900 Polaris Parkway  
Columbus, OH 43240

© 2020 Mettler-Toledo, LLC  
30559680 Rev. 01, 06/2020



30559680